

**Domov Slunovrat, Ostrava-Přivoz,  
příspěvková organizace**

# **PLÁN ČINNOSTI A CÍLE**

## **VYHODNOCENÍ ROKU 2025**



**10. 1. 2026**

**Mgr. Vojtěch Curylo**

# OBSAH

OBSAH .....	1
PILÍŘE A STRUKTUR PLÁNU ČINNOSTI.....	2
ÚVODNÍ SLOVO K VYHODNOCENÍ PLÁNU ČINNOSTI.....	3
POSLÁNÍ A VIZE ORGANIZACE .....	4
ZÁKLADNÍ INFORMACE O ORGANIZACI.....	5
ZÁKLADNÍ INFORMACE – ZAMĚSTNANCI .....	6
ZÁKLADNÍ INFORMACE – KLIENTI .....	7
ZÁKLADNÍ INFORMACE – STRAVOVACÍ PROVOZ.....	8
CERTIFIKÁTY UDĚLENÉ ORGANIZACI V OBLASTI PÉČE.....	9
NEJDŮLEŽITĚJŠÍ OBLASTI ZVYŠOVÁNÍ KVALITY .....	10
ZJIŠŤOVÁNÍ ZPĚTNÉ VAZBY .....	12
STRATEGICKÉ CÍLE .....	14
ÚKOLY – FINANČNÍ ZDROJE .....	15
ÚKOLY – BUDOVY A PROVOZ.....	16
ÚKOLY – LIDSKÉ ZDROJE .....	17
ÚKOLY – KVALITA PÉČE.....	19
ÚKOLY – KONTROLNÍ SYSTÉM.....	21
ÚKOLY – DOBRÉ JMÉNO A PUBLIC RELATIONS.....	22
ROZVOJOVÉ CÍLE .....	23
SEZNAM ZKRATEK.....	24
SAZEBNÍK ÚHRAD .....	25
ORGANIZAČNÍ STRUKTURA.....	27

# PILÍŘE A STRUKTUR PLÁNU ČINNOSTI



- 1 Finanční zdroje
  - 1.1 Výnosy a náklady
  - 1.2 Externí zdroje a projekty
- 2 Budovy a provoz
  - 2.1 Investice a rekonstrukce
  - 2.2 Provozně technické prostředky
- 3 Lidské zdroje
  - 3.1 Kultura organizace a participace
  - 3.2 Vzdělávání
  - 3.3 Supervize a doporučení
  - 3.4 Struktura a počty
- 4 Kvalita péče
  - 4.1 Prostředí
  - 4.2 Rozvoj konceptů péče
  - 4.3 Aktivizace a volný čas
  - 4.4 Humanizace péče
  - 4.5 Průzkumy spokojenosti
- 5 Kontrolní systém
  - 5.1 Interní kontroly
  - 5.2 Externí kontroly
- 6 Dobré jméno
  - 6.1 Dobré jméno a PR
  - 6.2 Spolupráce

## ÚVODNÍ SLOVO K VYHODNOCENÍ PLÁNU ČINNOSTI

Pokud bych měl uplynulých dvanáct měsíců roku 2025 charakterizovat jedním slovem, byla by to „odolnost“. Celý rok byl hluboce poznamenán následky živelné události ze září 2024, kdy byl náš domov fatálně zasažen ničivou povodní. I přes tuto nesmírně náročnou startovní pozici však rok 2025 nebyl jen rokem obnovy, ale především rokem významného rozvoje a pozitivních změn v samotném poskytování našich sociálních služeb.

Naším kompasem pro toto období se stal v pořadí již třetí Strategický plán organizace pro období 2024–2026, který se nám dařilo průběžně naplňovat. Tento dokument jasně definuje naše směřování a potvrzuje naši stabilitu. Velké úsilí jsme věnovali zkvalitňování technického a provozního zázemí. Modernizace pracovního prostředí přinesla vyšší komfort nejen našim klientům, ale i personálu, který zde denně odvádí náročnou práci.



V oblasti kvality péče jsme pokračovali v zahájeném dlouhodobém náročném transformačním procesu služby domov se zvláštním režimem a ve službě domov pro seniory jsme úspěšně recertifikovali koncept Bazální stimulace do roku 2030.

Podařilo se rozšířit další formy paliativní péče do praxe s důrazem na spolupráci s rodinnými příslušníky a blízkými klientů.

Závěrem mi dovoluji poděkovat celému pracovnímu týmu za vysokou míru profesionality a nezměrné úsilí, které vkládají do své práce. Navzdory extrémně náročnému období po povodních jsme dokázali udržet vysoký standard péče a aktivně se podílet na rozvoji našich služeb. Společně vytváříme místo, kde se můžeme soustředit na to nejdůležitější: v domově pro seniory podporovat smysluplný život ve stáří a v domově se zvláštním režimem se zaměřovat na to, aby klient porozuměl své duševní nemoci a učil se s ní žít.

Mgr. Vojtěch Curylo  
*ředitel organizace*

# POSLÁNÍ A VIZE ORGANIZACE



Domov Slunovrat, Ostrava-Přívoz, p. o., který je příspěvkovou organizací, kterou zřizuje Statutární město Ostrava, má sídlo v Ostravě-Přívoze, Na Mlýnici 203/5.

Domov Slunovrat poskytuje pobytovou službu seniorům nebo dospělým osobám se sníženou soběstačností, které potřebují sociální a ošetrovatelskou péči zejména z důvodu věku.



Domov Slunovrat poskytuje pobytovou službu dospělým osobám, které mají sníženou soběstačnost z důvodu chronického psychotického duševního onemocnění.

Poskytování služeb klade maximální důraz na každého člověka, jeho specifické potřeby, důstojnost, soukromí a bezpečí.

V oblasti služeb pro seniory jsou cílovou skupinou klienti s vysokou mírou podpory.

V oblasti služeb pro lidi s duševním onemocněním poskytujeme propustné služby pro klienty, kteří nemohou žít samostatně v běžném prostředí včetně klientů v seniorském věku.

Systematicky vtahujeme rodinu a další sociální kontakty klientů do poskytování služeb.

Okolo každého klienta funguje multidisciplinární spolupráce směřující k celkovému pohledu na potřeby klienta a možnosti jejich naplňování.

System prohlubování kvalifikace pracovníků a zajišťování kvality práce je lepší než standard v ČR.

Posilujeme příjemnou atmosféru a otevřenou komunikaci mezi všemi zaměstnanci směřující k jejich smysluplnému zapojení a spolupráci.

Směřujeme k rekonstrukci nebo výstavbě prostor pro poskytování služeb, které budou umožňovat naplňování individuálních potřeb klientů a budou respektovat moderní přístupy v oblasti sociálních služeb.

V prezentaci organizace zdůrazňujeme, že umíme poskytovat služby i lidem ve složitých situacích a používáme to v komunikaci s donory.

## ZÁKLADNÍ INFORMACE O ORGANIZACI

### NÁZEV ORGANIZACE

**Domov Slunovrat, Ostrava-Přivoz,  
příspěvková organizace**

### SÍDLO

Na Mlýnici 203/5, 702 00 Ostrava-Přivoz

Poskytovaná sociální služba	Kapacita k 31. 12. 2025	Počet klientů k 31. 12. 2025	Přepočtený počet zaměstnanců schválený RM
Domov pro seniory	68	66	54,68
Domov se zvláštním režimem	32	32	27,32
<b>CELKEM</b>	<b>100</b>	<b>98</b>	<b>82</b>

### WWW STRÁNKY A ZÁKLADNÍ KONTAKTY ORGANIZACE

[www.domov-slunovrat.ostrava.cz](http://www.domov-slunovrat.ostrava.cz), T: 596 133 530, E: [slunovrat@domovslunovrat.cz](mailto:slunovrat@domovslunovrat.cz)

### ID DATOVÉ SCHRÁNKY

qud4mcg

### IČO

70631841

### ZPRACOVAL: jméno, příjmení, titul, e-mail, telefon

Vojtěch Curylo, Mgr., [curylo@domovslunovrat.cz](mailto:curylo@domovslunovrat.cz), 605 441 546

## ZÁKLADNÍ INFORMACE – ZAMĚSTNANCI

### PRŮMĚRNÝ EVIDENČNÍ POČET ZAMĚSTNANCŮ PŘEPOČTENÝ

		Domov pro seniory	Domov se zvláštním režimem	CELKEM
Pracovníci v sociálních službách	přímá obslužná péče	25,78	10,50	36,28
	základní výchovná nepedagogická činnost	2	2,93	4,93
Zdravotníci	všeobecné sestry	5,61	3,34	8,95
	praktické sestry			
	maséři, ergoterapeuté, fyzioterapeuté	0,68	0,32	1
	nutriční terapeuté			
Sociální pracovníci		4,04	1,96	6
Vychovatelé				
THP pracovníci		3,4	1,6	5
Manuálně pracující		13,54	6,37	19,91
<b>CELKEM</b>		<b>55,05</b>	<b>27,02</b>	<b>82,07</b>

### MÍRA FLUKTUACE ZAMĚSTNANCŮ

		Celkový počet rozvázaných pracovních poměrů	z toho odchody do důchodu	z toho ve zkušební době	KOEFICIENT FLUKTUACE
Pracovníci v sociálních službách	přímá obslužná péče	8	0	0	22,05
	základní výchovná nepedagogická činnost	1	0	0	20,28
Zdravotníci	všeobecné sestry	1	1	0	11,17
	praktické sestry				
	maséři, ergoterapeuté, fyzioterapeuté				
	nutriční terapeuté				
Sociální pracovníci					
Vychovatelé					
THP pracovníci					
Manuálně pracující		3	1	0	15,06
<b>CELKEM</b>		<b>13</b>	<b>2</b>	<b>0</b>	<b>15,84</b>

Nezahrnujte odchody zaměstnanců z důvodu mateřské dovolené, APZ, VPP, výkonu veřejné funkce a ze zdravotních důvodů (včetně rozvázaní pracovního poměru dohodou, kdy zaměstnanec uvede zdravotní důvody, aniž by doložil posudek).

## ZÁKLADNÍ INFORMACE – KLIENTI

### PRŮMĚRNÉ MĚSÍČNÍ POČTY KLIENTŮ DLE PŘIZNANÉHO PnP\*

	bez PnP	I. stupeň PnP	II. stupeň PnP	III. stupeň PnP	IV. stupeň PnP
Domov pro seniory	1,2	4,3	9,3	23,6	24,6
Domov se zvláštním režimem	0	7,5	14,2	5,6	2,8
<b>CELKEM</b>	<b>1,2</b>	<b>11,8</b>	<b>23,5</b>	<b>29,2</b>	<b>27,4</b>

\* Vzorec výpočtu: Sečtete stav počtu klientů v dané kategorii vždy k poslednímu dni každého kalendářního měsíce a vydělíte 12.

### VYBRANÉ UKAZATELE

	obložnost v %	počet žádostí k přijetí k 31.12.	počet úmrtí ve sledovaném roce	počet nástupů ve sledovaném roce
Domov pro seniory	96	39	14	20
Domov se zvláštním režimem	95	16	1	6
<b>CELKEM</b>	<b>95,5</b>	<b>55</b>	<b>15</b>	<b>26</b>

Obložnost obou služeb za rok 2025 je zkreslena z důvodu povodní, protože výtah v Rohovém domě byl zprovozněn až v měsíci únoru 2025. Z tohoto důvodu nemohla být část uvolněné kapacity v daném období obsazena.

Poznámka: V případě služby domov se zvláštním režimem během roku 2025 odešel jeden klient do svého vlastního bydlení a jeden klient do jiného zařízení (chráněné bydlení).



## ZÁKLADNÍ INFORMACE – STRAVOVACÍ PROVOZ

### STRAVOVÁNÍ – POČTY VYDANÝCH OBĚDŮ

	počet porcí vydaných za rok	z toho ks pro zaměstnance a cizí	z kolika jídel je možno vybrat	počet směn provozu
Provoz 1	38 226	4 103	2	2
Provoz 2				
Provoz 3				
<b>CELKEM</b>	<b>38 226</b>	<b>4 103</b>		

### STRAVOVÁNÍ – POČTY ÚVAZKŮ

	výše úvazků (evidenční počet přepočtený) – provoz 1	výše úvazků (evidenční počet přepočtený) – provoz 2	výše úvazků (evidenční počet přepočtený) – provoz 3
Vedoucí úseku	1		
Nutriční terapeut	-		
Kuchař	4		
Pomocný kuchař	3		
Skladník	1		
Úklid	6		
ostatní	-		
<b>CELKEM</b>	<b>15</b>		



# CERTIFIKÁTY UDĚLENÉ ORGANIZACI V OBLASTI PÉČE

Název a popis certifikátu nebo konceptu péče	rok udělení	rok recertifikace
Zde uvádějte názvy certifikátů, které již uděleny jsou.	Rok 1. udělení certifikátu	Nejaktuálnější rok recertifikace
<b>Pracoviště Bazální stimulace</b> Bazální stimulace je vědecký pedagogicko-ošetrovatelský koncept podporující vnímání, komunikaci a pohybové schopnosti člověka. Koncept zahrnuje rehabilitační techniky pro stimulaci vnímání tělesného schématu.	2025	2030
<b>Certifikace Paliativní péče – Pohledme umírajícímu tvář</b> Specializovaný přístup k umírajícímu člověku.	2021	2026



# NEJDŮLEŽITĚJŠÍ OBLASTI ZVYŠOVÁNÍ KVALITY

## Provozně-technická oblast

- Pokračovali jsme ve zkvalitňování technického a provozního zázemí našich služeb, a to jak pro klienty, tak pro personál (výmalba pokojů a chodeb, rekonstrukce podlahových krytin, rekonstrukce hygienického zázemí apod, rekonstrukce hlavního vjezdu do vnitřních prostor organizace, obnova kancelářského nábytku).
- V první třetině roku 2025 probíhala rozsáhlá obnova Domova Slunovrat po ničivé povodni v měsíci září 2024.
- Proběhla rozsáhlá rekonstrukce společných prostor včetně únikových cest v Domově Slunovrat v celkových nákladech ve výši 1 520 631 Kč.
- Probíhalo zpracování projektové dokumentace nového stravovacího provozu (kuchyňského provozu) včetně zajištění stavebního povolení. Samotná rekonstrukce bude probíhat v roce 2026.

## Kvalita péče

- Průběžně byl realizován Strategický plán organizace 2024–2026.
- Proběhla úspěšná recertifikace konceptu Bazální stimulace. Platnost nového certifikátu je do 16.12.2030.
- V roce 2025 bylo realizováno teambuildingové výjezdní dvoudenní pracovní setkání, kterého se účastnili všichni vedoucí organizace a další zástupci všech profesí v rámci organizační struktury (celkem 20 zaměstnanců). V rámci tohoto výjezdu proběhlo interní školení na téma „příjemná atmosféra“ v domově a v rámci pracovních výstupů bylo definováno devět témat, která jsou postupně zpracovávána: Komunikace a předávání informací, Atmosféra domova (uvnitř organizace i vnější vnímání dalších subjektů), Chování zaměstnanců, Péče o zaměstnance, Finance (hospodaření), Klienti a péče, Systém vedení organizace, Technické prostředí domova, Zpětná vazba a hodnocení.
- Proběhly inspirativní stáže a návštěvy u jiných poskytovatelů o tom, jak integrují systematickou práci s rodinou do své práce.
- Organizace nově nastavila intenzivnější průběžné interní proškolení nových zaměstnanců v přístupu ke klientům a spolupracovníkům a v metodikách organizace (odpovědnost vedoucí útvaru sociální a přímé péče, vedoucí a koordinátora daného pobytového úseku).
- Organizace provedla revizi a vyjasnění kompetencí na pozicích vedoucích pobytového úseku a koordinátorů u obou poskytovaných sociálních služeb.
- V případě služby domov se zvláštním režimem během roku 2025 odešel jeden klient do svého vlastního bydlení a jeden klient do jiného zařízení (chráněné bydlení).
- Byla zahájena spolupráce s novou canisterapeutkou.

## Vzdělávání zaměstnanců

- Proběhla individuální školení na témata: Recovery (zotavení), Otevřené dialogy, Krizová intervence, Specifikace práce v multidisciplinárním týmu, Psychiatrické minimum, Case management, Práce s rodinou klienta s duševním onemocněním, Předcházení krizím při práci s lidmi s duševním onemocněním, Práce s klienty s duální diagnózou, Biopsychosociální přístup ke klientům s bolestí, Bazální stimulace, První pomoc.
- Manažeři organizace v přímé péči absolvovali vzdělávání „Jak vyladit organizaci“ realizované vzdělávací firmou Tudytam. Součástí tohoto vzdělávání bylo hodnocení a profesní rozvoj podřízených. Vzdělávání se celkem účastnilo 7 vedoucích pracovníků.
- Všichni zaměstnanci splnili požadavky dalšího vzdělávání dle ust. § 111 zák. č. 108/2006 Sb., o sociálních službách, v akreditovaných kurzech, a absolvováním školících akcí a stáží.



# ZJIŠŤOVÁNÍ ZPĚTNÉ VAZBY

## Formy zjišťování zpětné vazby

Naplánované formy zjišťování zpětné vazby jsme realizovali.

- Byly průběžně realizovány rozhovory s klienty, které vedli pracovníci domova, externí spolupracovníci, dobrovolníci nebo studenti a tyto podněty jsme zpracovávali.
- Bylo realizováno průběžné celoroční dotazníkové šetření mezi vybranými klienty, rodinnými příslušníky a zaměstnanci, realizované odborem sociálních věcí a zdravotnictví Magistrátu města Ostravy.
- Byla realizována rozhovory s rodinnými příslušníky a blízkými osobami klientů.
- Byla získávána zpětná vazba formou rozhovorů od opatrovníků, externích spolupracovníků, dobrovolníků či studentů.
- Využili jsme také zpětné vazby z intervizí a supervizí v obou službách.
- Využívání schránek důvěry.
- Měsíční schůzky s klienty.
- Realizace interních šetření mezi klienty na jednotlivých úsecích ohledně kvality práce jednotlivých zaměstnanců vedoucími úseků a případně vedoucími útvarů (při stížnostech).

## Výsledky zjišťování zpětné vazby

Získané informace a podněty jsme dle našich možností realizovali ihned či v dohledné době.

V případě obecné stížnosti na chování některých pracovníků z řad pracovníků v sociálních službách či z řad zdravotních sester jsme prováděli interní šetření (vedoucí pobytových úseků) za účelem zjištění konkrétních osob a jejich pochybení. Na základě těchto šetření jsme dané problémy řešili (rozhovor, mimořádné hodnocení, písemné upozornění, ukončení či neprodloužení pracovní smlouvy).

Pravidelně probíhaly multi-týmová setkání stravovací komise. Připomínky, podněty či nespokojenost se stravou, s nastaveným jídelníčkem jsme pravidelně řešili a zpracovávali (sběr dat z připomínkových sešitů na jednotlivých úsecích či z měsíčních schůzek s klienty).

Kvalita stravy bohužel výrazně klesla z důvodu externího dodavatele.

Příklady konkrétních negativních zpětných vazeb od klientů v dané oblasti:

- nedovařené brambory v polévce
- malé porce pomazánek
- nekvalitní maso, nekvalitní pečivo – požadavek sójový, grahamový či celozrnný rohlík
- velmi hořká káva, málo sladký čaj
- jídlo bez chuti a bez vůně
- přepepřená masová šťáva
- tvrdé maso
- nekvalitní bramborový guláš s hlívou
- apod.

## Zpětné vazby od klientů v roce 2025

Pozitivní zpětná vazba ve stravovací oblasti na konkrétní jídla jen výjimečně. Nejvíce pozitivní zpětné vazby klientů a jejich rodin jsme shromáždili za realizaci různých volnočasových a společenských akcí, a zpětné vazby od klientů a jejich rodin za vynikající poskytovanou péči (v obou službách DPS i DZR).

V rámci zpětné vazby na horší spolupráci mezi sociálním a zdravotním útvarem jsme nadále pokračovali v nastavování přístupů vzájemné spolupráce včetně nastavení nových schůzek s ředitelem napříč všemi provozy. Byl realizován dvoudenní výjezdní teambuilding pro zaměstnance organizace. Řešení této oblasti bylo vloženo do pokračujícího cíle v plánu činnosti pro rok 2026 (cíl č. 26001 – Provedeme revizi systému zařazení do platových tříd včetně osobního příplatku zaměstnanců organizace, 26007 – Realizace manažerských supervizí v organizaci, cíl č. 25002 – Zavedeme systém multidisciplinárního přístupu pro všechny klienty).

## Příklady řešených zpětných vazeb v oblasti péče

- stížnost pracovníka na chování jiného pracovníka a požadování řešení
- stížnost rodiny na chování pracovníka ke klientovi
- stížnost na ztrátu oblečení
- Žádost o náhradu ztráty oblečení a věcí zaplavených vodou
- stížnost ohledně doplatků na léky
- absence bufetu v zařízení
- stížnost jednoho klienta na chování druhého klienta
- stížnost externí zaměstnankyně odboru sociálních věcí na šikanu klientky a nedobrou atmosféru na pracovišti pobytového úseku č. 2

## Příklady řešených zpětných vazeb v oblasti ztráty věcí při povodních a při krádeži

- Klientce v domově pro seniory se při rekonstrukcích Rohového domu ztratil notebook, který se nikde nenašel. Vzhledem k finanční situaci klientky jsme se rozhodli zajistit soukromého dárce, který ji notebook zakoupil.
- Stejně klientce byl tento notebook znovu ukraden po vniknutí zloděje do domova (tato osoba byla zadržena). Tuto nepříjemnou situaci se nám podařilo vyřešit díky projektu „Ježíškova vnučata“ – opět se přes nového dárce podařilo zajistit nový notebook.



## STRATEGICKÉ CÍLE

### VIZE / POSLÁNÍ ORGANIZACE:

*Domov Slunovrat poskytuje pobytové služby, které respektují individualitu a důstojnost klientů a podporují jejich vztahy s rodinou a přáteli. Cílem služeb je podpora soběstačnosti, samostatnosti a aktivního přístupu ke svému životu. Podstatnou součástí poskytovaných služeb je zapojení odborníků do každodenního života klientů. Klientům poskytujeme širokou nabídku činností a podpory.*



č.	Strategické cíle	Vazba na hlavní cíl	Vazba na další cíle	Vazba na další cíle	Vazba na další cíle
25001	Realizace strategického plánu organizace 2024-2026 pro dílčí období roku 2025.	1.0 Poslání a vize	3.1 Kultura organizace a participace	4.1 Prostředí	2.2 Provozně technické prostředky
S	Proběhla dílčí realizace strategického plánu organizace 2024-2026 pro rok 2025. Pokračovali jsme v započaté transformaci poskytované služby domov se zvláštním režimem. Proběhla aktualizace systému zaškolování nových zaměstnanců. Organizace provedla revizi a vyjasnění kompetencí na pozicích vedoucích pobytových úseků a koordinátorů u obou poskytovaných sociálních služeb. Organizace čtvrtletně monitorovala výši příspěvků na péči u všech klientů s ohledem na jejich soběstačnost. Vytvořili jsme systém multidisciplinárního přístupu pro všechny klienty. Společně s klienty a zaměstnanci jsme tvořili pravidla, jak se k sobě všichni chovat, aby v domově byla příjemná atmosféra. Pro bližší specifikaci realizace strategického plánu – viz následující popis u vyhodnocení jednotlivých cílů.				
25002	Pokračování v započaté transformaci poskytované služby domov se zvláštním režimem včetně získání pozemku pro výstavbu nového zázemí pro službu DZR (povinná součást transformačního plánu a studie proveditelnosti apod.) a vytvoření koncepce rozšíření poskytované služby do bytů.	4.2 Rozvoj konceptů péče	2.1 Investice a rekonstrukce	4.1 Prostředí	2.2 Provozně technické prostředky
S	Organizace pokračovala v započaté transformaci s cílem připravit podklady pro podání žádosti do 59. výzvy IROP – Deinstytucionalizace sociálních služeb – SC 4.2 (PR). Proběhly konzultace se zástupci MPSV i se zřizovatelem. Bylo zjištěno, že alokovaná částka pro MSK byla vyčerpána na deinstytucionalizaci jiného krajského zařízení. Převedení finančních prostředků z jiného kraje na MSK nebylo možné. Projekt v tuto dobu není možné financovat ze strany zřizovatele z důvodu realizace dalších projektů v rámci statutárního města Ostravy. Od rozšíření poskytované služby do bytů bylo po konzultaci se zřizovatelem prozatím upuštěno (potřeba navýšení pracovních úvazků, problematická hranice mezi pobytovou a ambulantní službou, problémy ohledně jednotného financování soc. služby ze strany klientů). Transformace samotné sociální služby probíhá kontinuálně již 12 let, kdy se snažíme poskytovat služby klientům v co nejvyšší kvalitě a zavádět moderní přístupy a trendy psychiatrické péče, třebaže je služba poskytována i nadále v instituci. V roce 2025 z naší služby odešli dva klienti – jedna klientka zpět do svého vlastního bydlení a jeden klient do nově vytvořeného chráněného bydlení organizace Trigon. Příprava transformace byla také výrazně zkomplikovaná povodněmi v roce 2024, s jejímiž následky se potýkáme dosud. Ve spolupráci se zřizovatelem bude transformace dále monitorována a bude reagovat na potřeby cílové skupiny ve městě Ostrava.				

## ÚKOLY – FINANČNÍ ZDROJE

č.	Popis cílů	Vazba na hlavní cíl	Vazba na další cíle	Vazba na další cíle	TERMÍN	BePlan	RM/ZM (číslo usnesení)	Popis zdrojů	Náklady v Kč
25001	Zajistit splnění podmínek Smlouvy o závazku veřejné služby a vyrovnávací platbě.	1.1 Výnosy a náklady			31.12.2025				
S	Podmínky Smlouvy o závazku veřejné služby a vyrovnávací platby byly zajištěny.								
25002	Žádat o dofinancování sociálních služeb v mimořádných kolech včetně získávání finančních prostředků z externích zdrojů (MSK, MPSV a jiných zdrojů k případnému zlepšování materiálního vybavení.	1.1 Výnosy a náklady	1.2 Externí zdroje a projekty		31.12.2025			rozpočet MSK	
S	Organizaci se podařilo v rámci druhého kola dofinancování z rozpočtu MSK (kapitola 313 MPSV) získat částku ve výši 3 770 000 Kč.								
25003	Organizace bude pravidelně a systematicky reagovat na zveřejňované výzvy různých institucí, nadací a grantů poskytující podporu v oblasti sociálních služeb, např. Krajský úřad Moravskoslezského kraje, Nadace OKD, OP LZZ (ESF), ROP, rozdělování příjmů z loterií SMO apod.	1.1 Výnosy a náklady	1.2 Externí zdroje a projekty		31.12.2025				
S	Organizaci se podařilo v roce 2025 získat z dotačního titulu Moravskoslezského kraje dotaci ve výši 150 000 Kč na projekt „Zvýšení hygieny v Domově Slunovrat“. Díky této dotaci za příspěvní investičního příspěvku zřizovatele ve výši 155 000 Kč (usn. č. 08190/RM2226/115 ze dne 30.9.2025) byl pořízen vyplachovací dezinfekční automat (myčka podložních mís a močových lahví).								325 798,00 Kč
25004	Zřizovatelem byla odsouhlasena vedlejší hospodářská činnost: pronájem nebytových prostor. Každoroční zisk z této činnosti činí řádově 58 tis. Kč a je žádoucím doplněním financování hlavní činnosti. I v roce 2024 hodláme nadále tuto vedlejší hospodářskou činnost v předmětném rozsahu realizovat.	1.1 Výnosy a náklady	1.2 Externí zdroje a projekty		31.12.2025				
S	Vedlejší hospodářská činnost (pronájem nebytových prostor) byla realizována i v roce 2025 v celkových výnosech ve výši 67 146 Kč.								
25005	Čtvrtletně revidujeme výši příspěvků na péči u všech klientů s ohledem na jejich soběstačnost.	1.1 Výnosy a náklady	1.2 Externí zdroje a projekty		31.12.2025				
S	Úkol splněn – pravidelně čtvrtletně revidujeme výši příspěvků na péči (dále jen PnP) u všech klientů u obou sociálních služeb. Organizace v roce 2025 pravidelně navyšovala PnP dle kvartálních analýz zejména u klientů domova pro seniory. V prosinci 2025 bylo ve třetím a čtvrtém stupni PnP v domově pro seniory 71% klientů. Organizace přijímá do obou služeb také klienty s psychiatrickou diagnózou, kteří zpravidla disponují nižším stupněm PnP (klient může být z hlediska fyzického zdraví (samoobsluha) soběstačný).								

## ÚKOLY – BUDOVY A PROVOZ

č.	Popis cílů	Vazba na hlavní cíl	Vazba na další cíle	Vazba na další cíle	TERMÍN	BePlan	RM/ZM (číslo usnesení)	Popis zdrojů	Náklady v Kč
25001	Realizace <b>autorizovaného měření a posouzení vlivů</b> na výkon práce v plánovaných nákladech ve výši 250 000 Kč. Organizaci byl na tento účel schválen účelový neinvestiční příspěvek ve výši 250 000 Kč. (usn. č. 04630/RM2226/70).	2.1 Investice a rekonstrukce	2.2 Provozně technické prostředky	4.1 Prostředí	31.12.2025		04630/RM2226/70 ze dne 18.6.2024	prostředky zřizovatele	250 000,00 Kč
ČS	Předmětné měření a posouzení vlivů u všech kategoriích zaměstnanců proběhlo v roce 2025 firmou BZ LAB, s.r.o., v celkové výši 200 255 Kč, nemohlo však proběhnout v kuchyňském provozu, protože ten v současné době funguje v nestandardních podmínkách (rekonstrukce kuchyně po povodni 2024 a externí dovážka stravy). Plánované měření proběhne až v roce 2026 poté, co se rozjede kuchyňský provoz do standardního režimu.						08750/RM2226/122	dle plánu	200 255,00 Kč
25002	<b>Rekonstrukce společných prostor</b> včetně únikových cest v Domově Slunovrat v plánovaných nákladech ve výši 1 500 000 Kč. Organizaci byl na tento účel schválen investiční příspěvek ve výši 1 500 000 Kč. (usn. č. 1131/ZM2226/20).	2.1 Investice a rekonstrukce	2.2 Provozně technické prostředky	4.1 Prostředí	31.12.2025	ZAŘAZENO BePlan	1131/ZM2226/20 ze dne 4.12.2024	prostředky zřizovatele	1 500 000,00 Kč
S	Rekonstrukce společných prostor včetně únikových cest v Domově Slunovrat bylo provedena v celkových nákladech ve výši 1 520 631,17 Kč. Organizaci byl na tento účel schválen investiční příspěvek ve výši 1 500 000 Kč. (usn. č. 1131/ZM2226/20).							prostředky zřizovatele + vlastní zdroje	1 520 631,17 Kč
25003	Odstraňování škod po povodni – mimořádná událost <b>POVODNĚ 2024</b> v plánovaných nákladech ve výši 6 009 000 Kč. Organizaci byl na tento účel schválen účelový neinvestiční příspěvek ve výši 6 009 000 Kč. (usn. č. 05587/RM2226/82).	2.2 Provozně technické prostředky	2.1 Investice a rekonstrukce	4.1 Prostředí	31.12.2025		05587/RM2226/82	prostředky zřizovatele	6 009 000,00 Kč
ČS	Odstraňování škod po povodni (mimořádná událost POVODNĚ 2024) bylo v roce 2025 realizováno v celkových nákladech ve výši 4 800 000 Kč. Organizaci byl na tento účel schválen účelový neinvestiční příspěvek ve výši 6 009 000 Kč. (usn. č. 05587/RM2226/82). Zbytek příspěvku ve výši 1 209 000 Kč byl převeden do roku 2026.							dle plánu	4 800 000,00 Kč
25004	<b>Rekonstrukce půdních prostor</b> hlavní budovy (II. etapa) v plánovaných nákladech ve výši 1 300 000 Kč. Organizaci byl na tento účel schválen investiční příspěvek ve výši 1 300 000 Kč. (usn. č. 0522/ZM2226/12).	4.1 Prostředí	2.2 Provozně technické prostředky	2.1 Investice a rekonstrukce	31.12.2025	ZAŘAZENO BePlan	0522/ZM2226/12 ze dne 6.12.2023	prostředky zřizovatele	1 300 000,00 Kč
ČS	Rekonstrukce půdních prostor hlavní budovy (II. etapa) nebyla v roce 2025 z důvodu provádění oprav po povodni realizována. Organizaci byl na tento účel schválen investiční příspěvek ve výši 1 300 000 Kč. (usn. č. 0522/ZM2226/12) a investiční příspěvek ve výši 1 671 000 Kč (usn. č. 07553/RM2226/107). V roce 2025 byla zhotovena jen projektová dokumentace ve výši 363 000 Kč.							dle plánu	363 000,00 Kč
25005	Odstraňování škod po povodni – mimořádná událost <b>POVODNĚ 2024</b> v plánovaných nákladech ve výši 20 000 000 Kč. Organizaci byla na tento účel poskytnuta návratná finanční výpomoc v celkové výši 20 000 000 Kč. (usn. č. 05731/RM2226/84).	4.1 Prostředí	2.2 Provozně technické prostředky	2.1 Investice a rekonstrukce	31.12.2025		05731/RM2226/84 ze dne 5.11.2024	prostředky zřizovatele	20 000 000,00 Kč
ČS	Návratná finanční výpomoc byla do odstraňování škod po povodni (mimořádná událost POVODNĚ 2024) zapojena v celkových nákladech ve výši 14 717 737 Kč. Na konci roku 2025 došlo k úpravě NFV- sníženo na 19.300 tis. Kč.							dle plánu	14 717 737,00 Kč

## ÚKOLY – LIDSKÉ ZDROJE

č.	Popis cílů	Vazba na hlavní cíl	Vazba na další cíle	Vazba na další cíle	TERMÍN	BePlan	RM/ZM (číslo usnesení)	Popis zdrojů	Náklady v Kč
23002	Pro službu domov se zvláštním režimem zajistit od 1.1.2026 pracovní pozici <b>peer konzultanta</b> ve formě kmenového zaměstnance. Tento cíl vychází i z opatření 6. Komunitního plánu ve městě Ostrava. Plánované roční náklady pro rok 2026 činí 510 000 Kč a budou alokovány do žádosti o dotaci z Moravskoslezského kraje (SR, kapitola 313) pro rok 2026.	3.4 Struktura a počty	4.2 Rozvoj konceptů péče	4.3 Aktivizace a volný čas	31.12.2025				
N	V posledních dvou letech organizace žádala zřizovatele organizace o zařazení pracovní pozice peer konzultant na poloviční úvazek do organizační struktury jako kmenového zaměstnance, dosud nebylo vyhověno. Jelikož vnímáme tuto pozici jako klíčovou pro kvalitní poskytování sociální služby pro klienty s duševním onemocněním, stále peer konzultanta zaměstnáváme formou DPP nebo DPČ.								
24003	<b>Aktualizace systému zaškolování nových zaměstnanců</b> , aby zajišťoval vyšší kvalitu zaškolení včetně všech používaných metod práce.	3.2 Vzdělávání	3.2 Vzdělávání	3.1 Kultura organizace a participace	31.12.2025				
S	Organizace nově nastavila intenzivnější průběžné interní proškolení nových zaměstnanců v přístupu ke klientům a spolupracovníkům a v metodikách organizace (odpovědnost vedoucí útvaru sociální a přímé péče, vedoucí a koordinátora daného pobytového úseku). Nově bylo nastaveno proškolení v rámci BOZP a PO. Byl také upraven sebehodnotící a hodnotící formulář pro zaměstnance.								
24006	Provedeme <b>revizi a vyjasnění kompetencí</b> a náplní práce na pozicích vedoucího pobytových úseků a koordinátorů.	3.2 Vzdělávání	3.4 Struktura a počty	3.1 Kultura organizace a participace	31.12.2025				
S	Organizace provedla revizi a vyjasnění kompetencí na pozicích vedoucích pobytových úseků a koordinátorů u obou poskytovaných sociálních služeb. Byly vyjasněny náplně práce a pracovní postupy při řízení a koordinaci pracovníků v sociálních službách.								
24007	Na základě závěrů personálního auditu <b>navýšit počet</b> pracovníků v přímé péči na pozici <b>pracovník v sociálních službách</b> o dva zaměstnance (dva celé úvazky) pro službu domov se zvláštním režimem s účinností od 1.1.2026. Plánované náklady pro rok 2026 za oba zaměstnance činí 1 200 000 Kč a budou alokovány do žádosti o dotaci z Moravskoslezského kraje (SR, kapitola 313) pro rok 2026.	3.4 Struktura a počty	4.2 Rozvoj konceptů péče	4.5 Průzkumy spokojenosti	31.12.2025				
N	Žádost o navýšení počtu pracovníků v přímé péči na pozici pracovník v sociálních službách o dva zaměstnance byla zřizovatelem v roce 2025 zamítnuta. O toto navýšení plánujeme požádat i v roce 2026 vzhledem k pokračující transformaci domova se zvláštním režimem.								

č.	Popis cílů	Vazba na hlavní cíl	Vazba na další cíle	Vazba na další cíle	TERMÍN	BePlan	RM/ZM (číslo usnesení)	Popis zdrojů	Náklady v Kč
25001	Realizace pilotního projektu zajištění <b>úsekové zdravotní sestry</b> na ranní směny pro službu domov pro seniory, která by v této službě lépe koordinovala zdravotní péči, v podobě stávající organizační struktury.	3.4 Struktura a počty	4.2 Rozvoj konceptů péče	4.4 Humanizace péče	31.12.2025				
S	Pilotní projekt zajištění úsekové zdravotní sestry na ranní směny pro službu domov pro seniory v podobě stávající organizační struktury byl realizován. Po vyhodnocení projektu došla organizace k závěru, že projekt ve stávajícím složení zaměstnanců nelze realizovat v původním záměru. Organizace v případě koordinace zdravotní péče na domově pro seniory přistoupila k upravenému řešení v podobě posílení konkrétních zdravotních sester v této poskytované službě (stabilní sestry na DPS).								
25002	Zajistit <b>koordinátora paliativní péče</b> v Domově Slunovrat (pro obě poskytované služby) buď v podobě kmenového úvazku (0,5) nebo dohody o pracovní činnosti. Plánované roční náklady pro rok 2026 činí 500 000 Kč a budou alokovány do žádosti o dotaci z Moravskoslezského kraje (SR, kapitola 313) pro rok 2026.	3.4 Struktura a počty	4.2 Rozvoj konceptů péče	4.4 Humanizace péče	31.12.2025				
ČS	Organizace čelila 2025 různým problémům v souvislosti s řešením následků po povodních v roce 2024, což se dotýkalo také samotného provozu a poskytování sociálních služeb. Dosavadní praxe organizace v roce 2025 taktéž ukázala, že vhodnější variantou pro koordinátora paliativní péče je varianta nového polovičního úvazku. I z těchto důvodů organizace nepřistoupila na variantu obsadit tuto novou pozici ze stávajících kmenových pracovníků. V roce 2025 jsme požádali o dotaci MSK na tzv. mentoringovou podporu v oblasti zavádění paliativní péče do pobytových sociálních služeb v rámci které se funkce koordinátora upřesní a posléze v organizaci nastaví.								
25003	Všichni manažeři v organizaci společně absolvují <b>vzdělávání zaměřené na hodnocení</b> a profesní rozvoj podřízených. Plánované náklady na tento cíl činí cca 50 000 Kč.	3.2 Vzdělávání	3.1 Kultura organizace a participace	4.4 Humanizace péče	31.12.2025				
S	Manažeři organizace v přímé péči absolvovali vzdělávání „Jak vyladit organizaci“ realizované vzdělávací firmou Tudytam. Součástí tohoto vzdělávání bylo hodnocení a profesní rozvoj podřízených. Vzdělávání se celkem účastnilo 7 vedoucích pracovníků. Náklady na tento cíl činily 51 200 Kč.								

## ÚKOLY – KVALITA PÉČE

č.	Popis cílů	Vazba na hlavní cíl	Vazba na další cíle	Vazba na další cíle	TERMÍN	BePlan	RM/ZM (číslo usnesení)	Popis zdrojů	Náklady v Kč
23003	Úspěšná <b>recertifikace konceptu</b> Bazální stimulace, původně plánována na rok 2024. Plánované náklady na tento cíl činí cca 30 000 Kč.	4.2 Rozvoj konceptů péče	3.2 Vzdělávání	3.1 Kultura organizace a participace	31.12.2025				
S	Recertifikace konceptu Bazální stimulace byla úspěšně provedena. Celkové náklady tohoto cíle činily 24 200 Kč.								
24005	Společně s klienty a zaměstnanci <b>vytvoříme pravidla</b> jak se k sobě všichni chovat, aby v domově byla příjemná atmosféra.	3.1 Kultura organizace a participace	6.2 Spolupráce	3.2 Vzdělávání	31.12.2025				
S	V rámci tohoto cíle bylo realizováno teambuildingové výjezdní dvoudenní pracovní setkání, kterého se účastnili všichni vedoucí organizace a další zástupci všech profesí v rámci organizační struktury (celkem 20 zaměstnanců). V rámci tohoto výjezdu proběhlo interní školení na téma „příjemná atmosféra“ v domově a v rámci pracovních výstupů bylo definováno devět témat, která jsou postupně zpracovávána: Komunikace a předávání informací, Atmosféra domova (uvnitř organizace i vnější vnímání dalších subjektů), Chování zaměstnanců, Péče o zaměstnance, Finance (hospodaření), Klienti a péče, Systém vedení organizace, Technické prostředí domova, Zpětná vazba a hodnocení. Vzhledem k počtu témat a důležitosti širší diskuze mezi zaměstnanci nebyla dosud všechna zpracována a cíl bude pokračovat i v roce 2026.								
25001	Příprava pro <b>certifikace paliativního přístupu</b> přes Asociaci poskytovatelů sociálních služeb ČR. Plánovaná certifikace v roce 2026. Plánované náklady na tento cíl činí cca 40 000 Kč.	4.2 Rozvoj konceptů péče	6.2 Spolupráce	3.2 Vzdělávání	31.12.2025				
S	Příprava pro certifikaci úspěšně proběhla. V tomto přístupu bylo realizováno další vzdělávání, účastnili jsme se konferencí k tomuto tématu. Jelikož jsme se v roce 2005 soustředili na recertifikaci v Bazální stimulaci, přístup v paliativní péči jsme rozvíjeli pouze ve vlastní režii. Máme určený paliativní tým na každém úseku jehož součástí je vždy vedoucí a koordinátor daného pobytového úseku, vedoucí zdravotního útvaru, naše praktická lékařka a primární sestra klienta. Na přípravu a realizaci paliativního plánu jsou také přizváni rodinní příslušníci. Zavádíme také péči o pozůstalé. Zároveň již byla předjednána realizace školení k paliativní péči na klíč od APSS ČR vedoucí k certifikaci našeho domova v paliativní péči pod záštitou této organizace v roce 2026. Organizace v roce 2025 požádala o dotaci MSK na tzv. mentoringovou podporu v oblasti zavádění paliativní péče do pobytových sociálních služeb.								
25002	Popíšeme a zavedeme <b>systém multidisciplinárního přístupu</b> pro všechny klienty.	4.2 Rozvoj konceptů péče	6.2 Spolupráce	3.1 Kultura organizace a participace	31.12.2025				
ČS	Systém multidisciplinárního přístupu byl v obou poskytovaných službách popsán a v organizaci postupně zaváděn. Některé aktivity, které v rámci tohoto cíle proběhly v roce 2025: Každodenní ranní schůzky na všech úsecích v přesně určených časech, kterých se mohou účastnit zástupci všech profesí; Intenzivní každodenní spolupráce psychiatrické zdravotní sestry se sociálním úsekem; Pravidelné schůzky ředitele s širším vedením organizace a zástupci všech jednotlivých profesí v organizaci; Zpracování systému v rámci dvoudenního výjezdního pracovního setkání; Proškolení vybraných zaměstnanců včetně vedoucích pracovníků za podpory projektu Podpory duše III. - Specifika práce v multidisciplinárním týmu.								

č.	Popis cílů	Vazba na hlavní cíl	Vazba na další cíle	Vazba na další cíle	TERMÍN	BePlan	RM/ZM (číslo usnesení)	Popis zdrojů	Náklady v Kč
25003	Inspirujeme se u jiných poskytovatelů o tom, jak <b>integrují systematickou práci</b> s rodinou do své práce.	4.2 Rozvoj konceptů péče	6.2 Spolupráce	4.1 Prostředí	31.12.2025				
S	Inspirace u jiných poskytovatelů v roce 2025 proběhla. Výbornou zkušenost práce s rodinou v rámci paliativní péče jsme načerpali v domově pro seniory Nový domov Karviná. Dále jsme měli možnost získat zkušenosti práce s rodinou v transformované příspěvkové organizaci Čtyřlístek, kde jsme absolvovali v roce 2025 stáž. Dále jsme se nad tímto tématem zúčastnili konference Paliativní péče v domovech pro seniory v Praze, kde byly představeny výsledky a příklady dobré praxe programu nadačního fondu Abakus, a konference PaliaSen v Otrokovicích. Velkým přínosem byly také kurzy realizované v roce 2025 v rámci krajského projektu Podpora duše III – Specifika práce v multidisciplinárním týmu, Recovery, Práce s rodinou klienta s duševním onemocněním, ve kterých se této tématice věnoval velký prostor.								
25004	Zajištění <b>externího dovážení celodenní stravy</b> pro klienty po dobu rekonstrukce kuchyňského provozu po povodních. Plánované náklady na tento cíl činí cca 8 400 000 Kč.	2.2 Provozně technické prostředky	4.1 Prostředí	1.1 Výnosy a náklady	31.12.2025				
S	Externí dovážení celodenní stravy pro klienty v roce 2025 po dobu rekonstrukce kuchyňského provozu po povodních bylo zajištěno firmou Unibest v celkových nákladech ve výši 8 725 829,89 Kč. Na úhradu těchto nákladů byl použit účelový neinvestiční příspěvek ve výši 4 500 000 Kč (usnesení rady města č. 05587/RM2226/82), a část návratné finanční výpomoci v celkové výši 700 000 Kč (usnesení rady města č. 05731/RM2226/84).								

## ÚKOLY – KONTROLNÍ SYSTÉM

č.	Popis cílů	Vazba na hlavní cíl	Vazba na další cíle	Vazba na další cíle	TERMÍN	BePlan	RM/ZM (číslo usnesení)	Popis zdrojů	Náklady v Kč
25001	Na základě vyhodnocení analýzy rizik a stanovených opatření zpracovat aktuální plán kontrolní činnosti jednotlivých útvarů a úseků pro rok 2025. Vnitřní kontrolní systém bude doplňován nebo upravován vzhledem k doporučením kontrolních orgánů tak, aby byl přiměřený a dostatečně účinný.	5.1 Interní kontroly			31.12.2025				
S	Aktuální plán kontrolní činnosti byl pro rok 2025 zpracován. Jednotliví vedoucí zaměstnanci podle něj v průběhu roku 2025 realizovali stanovené kontroly v dané oblasti nebo na daném úseku. V organizaci bylo za rok 2025 provedeno celkem 162 kontrol, z toho na úseku ředitele organizace bylo provedeno 26 kontrol, na útvaru provozně-technickém 32 kontrol, na útvaru zdravotní péče 26 kontrol, na jednotlivých pobytových úsecích 9 kontrol, na úseku stravovacím 34 kontrol, na útvaru sociální a přímé péče 25 kontrol a na útvaru ekonomickém 10 kontrol. Drobné nedostatky zjištěné při kontrolách byly odstraněny dle pokynů a v termínech určených příslušným vedoucím pracovníkem. Kontrola odstranění nedostatků je vedoucími pracovníky pravidelně prověřována.								

## ÚKOLY – DOBRÉ JMÉNO A PUBLIC RELATIONS

č.	Popis cílů	Vazba na hlavní cíl	Vazba na další cíle	Vazba na další cíle	TERMÍN	BePlan	RM/ZM (číslo usnesení)	Popis zdrojů	Náklady v Kč
25001	<b>Plnění povinného podílu zaměstnávání osob se zdravotním postižením</b> Organizace je povinna dle zák. č. 435/2004 Sb., v platném znění, zaměstnávat osoby se zdravotním postižením ve výši povinného podílu těchto osob na celkovém počtu zaměstnanců organizace. Povinný podíl činí 4 %. Organizace plnění tohoto podílu zajistí zaměstnáváním osob se zdravotním postižením a odebíráním výrobků nebo služeb od zaměstnavatelů, se kterými Úřad práce uzavřel dohodu o uznání zaměstnavatele (§ 78). Plánované náklady (úhrady za poskytnuté služby) na tento cíl činí cca 1 104 000 Kč.	6.1 Dobré jméno a PR	6.2 Spolupráce		31.12.2025				
S	Povinný podíl zaměstnávání osob se zdravotním postižením byl v roce 2025 zajištěn vlastními zaměstnanci se zdravotním postižením a odebíráním služeb od jiných zaměstnavatelů – VKUS-BUSTAN, s.r.o. v celkové výši 1 112 958 Kč.								
25002	Při poskytování sociálních služeb nadále <b>spolupracovat s dobrovolníky</b> (především ve spolupráci s dobrovolnickým centrem ADRA Ostrava) včetně umožnění supervizí pro dobrovolníky. Poskytneme příležitost praxí a stáží studentům oborů, které souvisí s poskytováním sociálních služeb domova pro seniory i domova se zvláštním režimem.	6.2 Spolupráce	4.3 Aktivizace a volný čas	4.4 Humanizace péče	31.12.2025				
S	V roce 2025 jsme nadále spolupracovali s dobrovolníky a zastřešující organizací ADRA, které jsme poskytli zázemí pro proškolení nových dobrovolníků a realizaci supervizí. V tomto roce bylo aktivních 13 dobrovolníků (DS 11 osob – odpracováno 181 hodin, DZR 2 osoby – odpracováno 31,5 hodin). Také jsme poskytli příležitost 17 studentům z Ostravské univerzity, Vyšší odborné školy, Střední odborné školy Waldorfské, Střední školy Bohumín a Střední školy Z. Matějčka, absolvovat povinné stáže a praxe v obou sociálních službách.								
25003	Postupná <b>implementace</b> v roce 2025 nového <b>logotypu organizace</b> a realizace manuálu <b>vizuálního stylu</b> organizace Domov Slunovrat do formulářů, písemností, identity organizace, webových stránek včetně tvorby PR prostředků.	6.1 Dobré jméno a PR	6.2 Spolupráce	4.1 Prostředí	31.12.2025				
ČS	Implementace nového logotypu organizace a realizace manuálu vizuálního stylu organizace Domov Slunovrat v roce 2025 byla částečně realizována. Byly vytvořeny šablony firemních formulářů, písemností a identity organizace včetně nových vizitek zaměstnanců. Taktéž byla provedena příprava na nový informační systém v celé organizaci v podobě realizace grafické a produkční práce v celkových nákladech ve výši 62 557 Kč.								

## ROZVOJOVÉ CÍLE

č.	Popis cílů	Vazba na hlavní cíl	Vazba na další cíle	Vazba na další cíle	TERMÍN	BePlan	RM/ZM (číslo usnesení)	Popis zdrojů	Náklady v Kč
R001	<p><b>I. etapa rekonstrukce elektrorozvodů včetně el. rozvaděčů v hlavní budově</b></p> <p>Jedná se o rekonstrukci elektrorozvodů včetně el. rozvaděčů v hlavní budově organizace Domov Slunovrat. Elektrická síť je v hlavní budově ve špatném stavu a dochází k častým výpadkům el. proudu. Stávající síť ani neumožňuje zkvalitňovat péči po technické stránce neboť neumožňuje přidat žádné další el. spotřebiče do stávající sítě. Tato investiční akce ve výši 1 200 tis. Kč je zahrnuta v kapitálovém rozpočtu města pro rok 2024.</p>	2.1 Investice a rekonstrukce	2.2 Provozně technické prostředky	4.1 Prostředí	2026	ZAŘAZENO - BePlan		prostředky zřizovatele externí zdroje (dotace EU)	1 200 000,00 Kč
R	<p>Cíl je nadále plánován jako rozvojový.</p> <p>Zde napište komentář, pokud jste zvolili znak "S" nebo "Z".</p>								
R002	<p><b>II. etapa rekonstrukce půdních prostor hlavní budovy</b></p> <p>Rekonstrukce zahrnuje přestavbu stávajících půdních prostor hlavní budovy Domova Slunovrat. Současný stav těchto prostor, který slouží především jako potřebné provozně-technické zázemí, neodpovídá potřebám organizace. V půdních prostorách je situováno provozní zázemí pro úklidový úsek, jediný archiv organizace, sklady OOP a drogerie, sklady rehabilitačních a kompenzačních pomůcek, sklad depozit klientů apod. Půdní prostory jsou ve špatném a nevyhovujícím stavu - původní stav z 30. let minulého století. Prostory tak nemohou dostatečně plnit svou funkci a nesplňují požárněbezpečnostní hledisko včetně nedostatečného větrání a osvětlení. Cílem přestavby je vytvořit ze stávajícího prostoru moderní, funkční a bezpečný prostor sloužící provozně-technickému zázemí organizace. Celkové předpokládané náklady po aktualizaci rozpočtu činí 2 255 598 Kč. Realizace akce je přesunuta do rozvojových cílů na období 2024-2025.</p>	2.1 Investice a rekonstrukce	4.1 Prostředí		2026	ZAŘAZENO - BePlan			4 500 000,00 Kč
PČ 26	<p>Rozvojový cíl převeden do plánu činnosti na rok 2026 jako běžný cíl.</p> <p>Zde napište komentář, pokud jste zvolili znak "S" nebo "Z".</p>								
R003	Vypracovat postup pro celkovou <b>digitalizaci dokumentace</b> v Domově Slunovrat.	3.1 Kultura organizace a participace	4.1 Prostředí	3.2 Vzdělávání	2026				
R	<p>Cíl je nadále plánován jako rozvojový.</p> <p>Zde napište komentář, pokud jste zvolili znak "S" nebo "Z".</p>								

## **SEZNAM ZKRATEK**

MSK – Moravskoslezský kraj

DPS – Domov pro seniory

DZR – Domov se zvláštním režimem

MPSV – Ministerstvo práce a sociálních věcí

## SAZEBNÍK ÚHRAD

### I. Úhrada za ubytování

#### Standardní pokoj

<i>Typ pokoje</i>	<i>Denní úhrada</i>	<i>Měsíční úhrada při 28 dnech</i>	<i>Měsíční úhrada při 30 dnech</i>	<i>Měsíční úhrada při 31 dnech</i>
jednolůžkový	295	8 260	8 850	9 145
dvoulůžkový	285	7 980	8 550	8 835

#### Pokoj v Rohovém domu (nová přístavba)

<i>Typ pokoje</i>	<i>Denní úhrada</i>	<i>Měsíční úhrada při 28 dnech</i>	<i>Měsíční úhrada při 30 dnech</i>	<i>Měsíční úhrada při 31 dnech</i>
jednolůžkový	305	8 540	9 150	9 455
dvoulůžkový	295	8 260	8 850	9 145

### II. Úhrada za stravování

Diety: normální (racionální), šetřící (žlučnicková), diabetická, diabetická/šetřící (kombinace žlučnickové a diabetické), bezlepková

	<i>Snídaně</i>	<i>Přesnídávka</i>	<i>Oběd</i>	<i>Svačina</i>	<i>Večeře</i>	<i>Stravovací jednotka/den</i>	<i>Měsíční úhrada při 28 dnech</i>	<i>Měsíční úhrada při 30 dnech</i>	<i>Měsíční úhrada při 31 dnech</i>
potraviny	25	10	50	15	25	125	3 500	3 750	3 875
režie	20	5	55	15	35	130	3 640	3 900	4 030
<b>Celkem</b>	<b>45</b>	<b>15</b>	<b>105</b>	<b>30</b>	<b>60</b>	<b>255</b>	<b>7 140</b>	<b>7 650</b>	<b>7 905</b>

## ÚHRADA ZA UBYTOVÁNÍ A STRAVOVÁNÍ CELKEM

Diety: normální (racionální), šetřící (žlučnicková), diabetická, diabetická/šetřící (kombinace žlučnickové a diabetické), bezlepková

Standardní pokoj

<i>Typ pokoje</i>	<i>Měsíční úhrada při 28 dnech</i>	<i>Měsíční úhrada při 30 dnech</i>	<i>Měsíční úhrada při 31 dnech</i>
<i>jednolůžkový</i>	15 400	16 500	17 050
<i>dvoulůžkový</i>	15 120	16 200	16 740

Diety: normální (racionální), šetřící (žlučnicková), diabetická, diabetická/šetřící (kombinace žlučnickové a diabetické), bezlepková

Pokoj v Rohovém domu (nová přístavba)

<i>Typ pokoje</i>	<i>Měsíční úhrada při 28 dnech</i>	<i>Měsíční úhrada při 30 dnech</i>	<i>Měsíční úhrada při 31 dnech</i>
<i>jednolůžkový</i>	15 680	16 800	17 360
<i>dvoulůžkový</i>	15 400	16 500	17 050

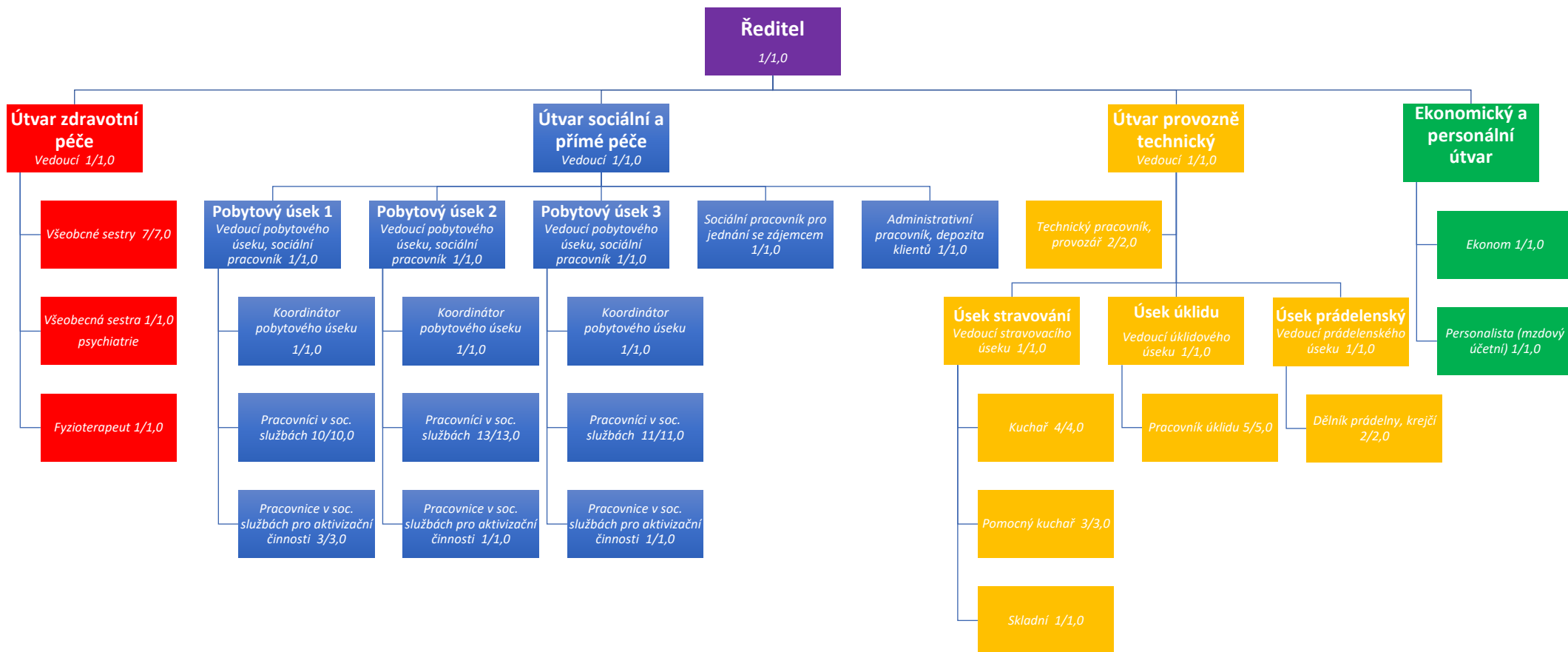
### III. Úhrady za úkony péče

Měsíční úhrada za úkony péče je stanovena ve výši přiznaného příspěvku na péči.

Platnost přílohy od 1. 2. 2024

# ORGANIZAČNÍ STRUKTURA

Domov Slunovrat, Ostrava-Přivoz, příspěvková organizace, Na Mlýnici 203/5, Ostrava-Přivoz, IČ: 70631841

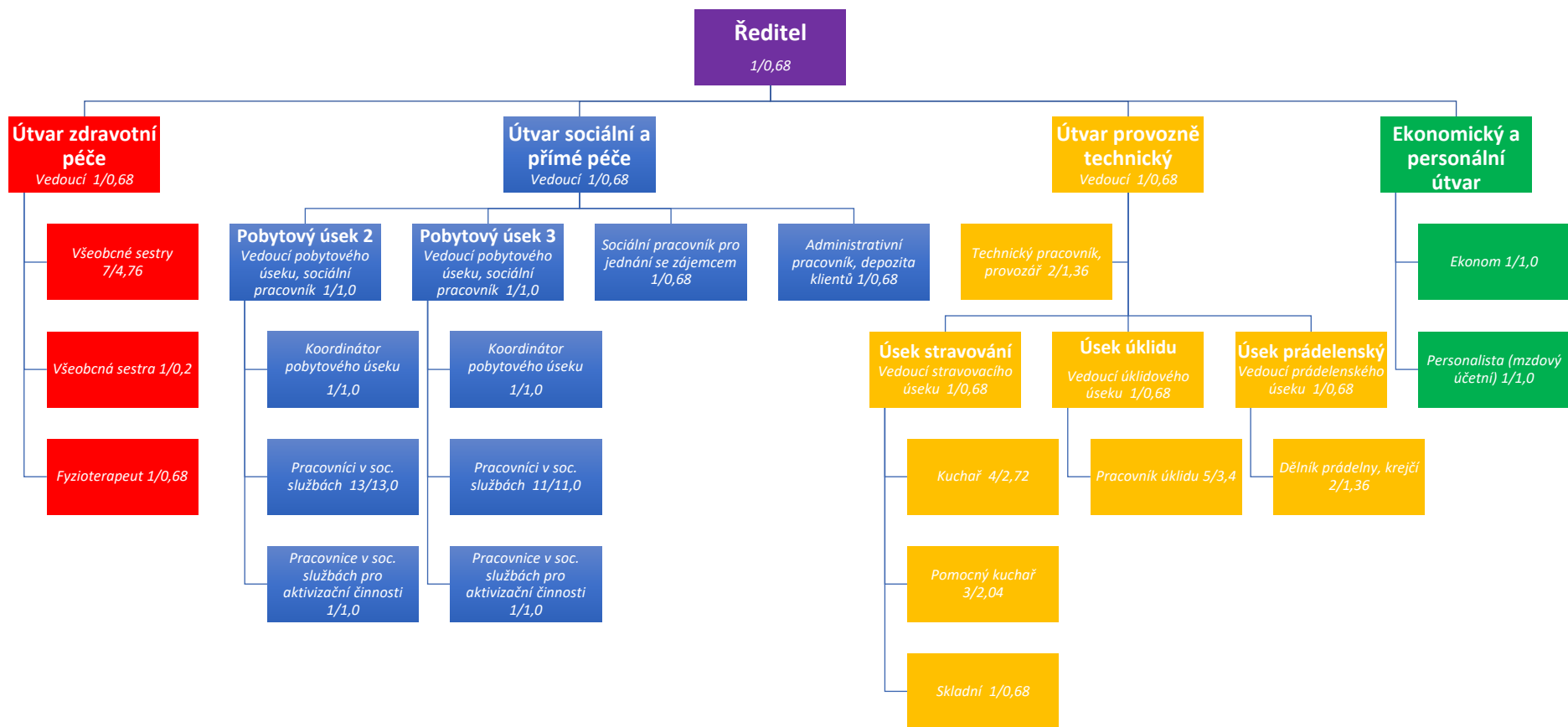


Evidenční počet zaměstnanců: 82

Přečtený počet úvazků: 82

Účinnost od 1. 1. 2024

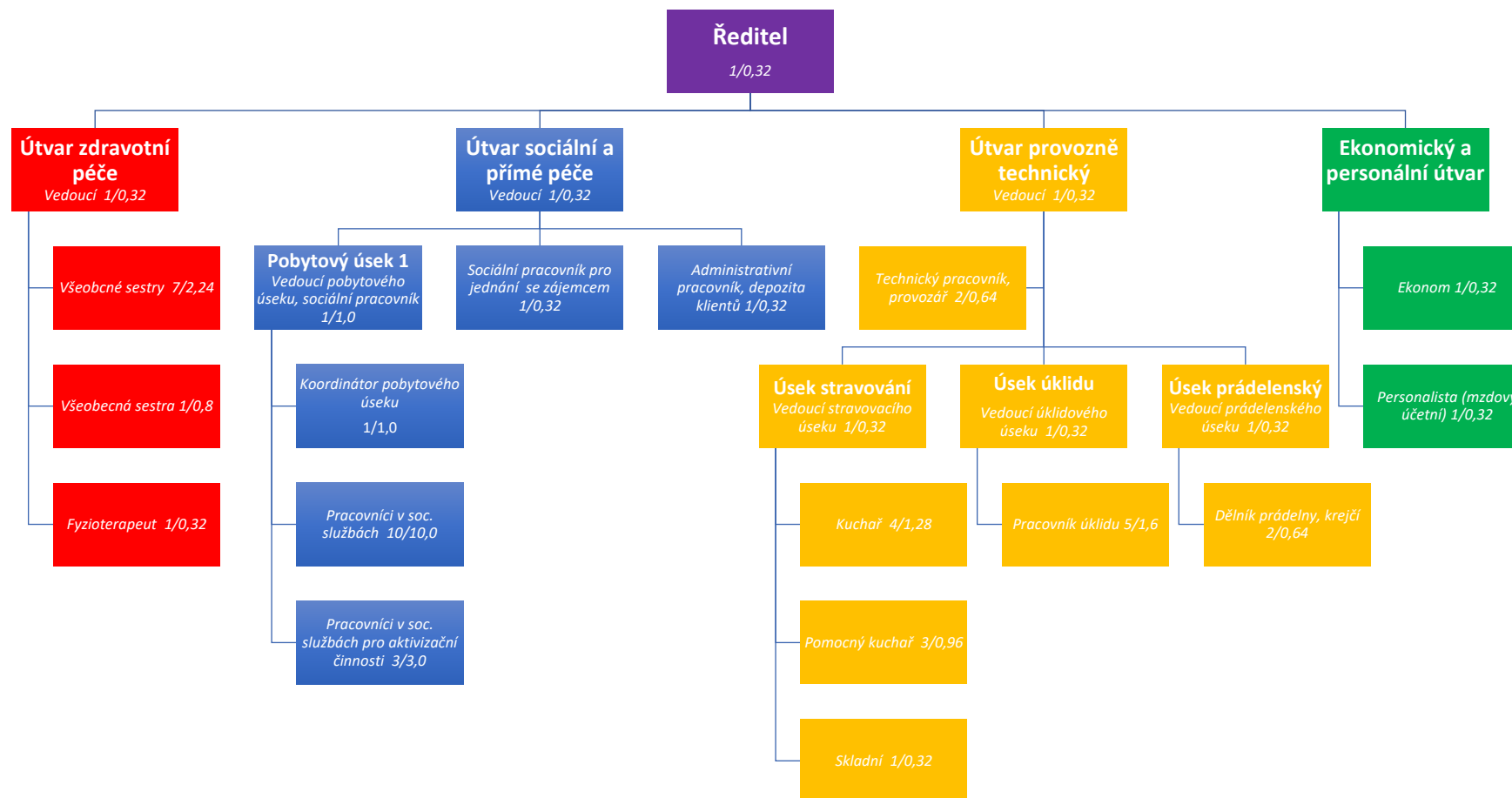
## Domov pro seniory



Evidenční počet zaměstnanců: 67  
 Přepočtený počet úvazků: 54,68

Účinnost od 1. 1. 2024

## Domov se zvláštním režimem



Evidenční počet zaměstnanců: 52  
 Přepočtený počet úvazků: 27,32

Účinnost od 1. 1. 2024