

**Domov Slunovrat, Ostrava-Přivoz,  
příspěvková organizace**

# **PLÁN ČINNOSTI A CÍLE**

## **VYHODNOCENÍ ROKU 2024**



**10. 1. 2025**

**Mgr. Vojtěch Curylo**

# OBSAH

OBSAH .....	1
PILÍŘE A STRUKTURA PLÁNU ČINNOSTI .....	2
ÚVODNÍ SLOVO K VYHODNOCENÍ PLÁNU ČINNOSTI.....	3
POSLÁNÍ A VIZE ORGANIZACE .....	4
ZÁKLADNÍ INFORMACE O ORGANIZACI.....	5
ZÁKLADNÍ INFORMACE – ZAMĚSTNANCI .....	6
ZÁKLADNÍ INFORMACE – KLIENTI .....	7
ZÁKLADNÍ INFORMACE – STRAVOVACÍ PROVOZ.....	8
CERTIFIKÁTY UDĚLENÉ ORGANIZACI V OBLASTI PÉČE.....	9
NEJDŮLEŽITĚJŠÍ OBLASTI ZVYŠOVÁNÍ KVALITY .....	10
ZJIŠŤOVÁNÍ ZPĚTNÉ VAZBY .....	12
STRATEGICKÉ CÍLE .....	14
ÚKOLY – FINANČNÍ ZDROJE .....	15
ÚKOLY – BUDOVY A PROVOZ.....	16
ÚKOLY – LIDSKÉ ZDROJE .....	18
ÚKOLY – KVALITA PÉČE.....	20
ÚKOLY – KONTROLNÍ SYSTÉM.....	21
ÚKOLY – DOBRÉ JMÉNO A PUBLIC RELATIONS .....	22
ÚKOLY NAD RÁMEC PLÁNU ČINNOSTI 2024 .....	23
ROZVOJOVÉ CÍLE .....	24
SEZNAM ZKRATEK.....	25
SAZEBNÍK ÚHRAD .....	26
ORGANIZAČNÍ STRUKTURA.....	28

# PILÍŘE A STRUKTURA PLÁNU ČINNOSTI



- 1 Finanční zdroje
  - 1.1 Výnosy a náklady
  - 1.2 Externí zdroje a projekty
- 2 Budovy a provoz
  - 2.1 Investice a rekonstrukce
  - 2.1 Provozně technické prostředky
- 3 Lidské zdroje
  - 3.1 Kultura organizace a participace
  - 3.2 Vzdělávání
  - 3.3 Supervize a doporučení
  - 3.4 Struktura a počty
- 4 Kvalita péče
  - 4.1 Prostředí
  - 4.2 Rozvoj konceptů péče
  - 4.3 Aktivizace a volný čas
  - 4.4 Humanizace péče
  - 4.5 Průzkumy spokojenosti
- 5 Kontrolní systém
  - 5.1 Interní kontroly
  - 5.2 Externí kontroly
- 6 Dobré jméno
  - 6.1 Dobré jméno a PR
  - 6.2 Spolupráce

## ÚVODNÍ SLOVO K VYHODNOCENÍ PLÁNU ČINNOSTI

Rok 2024 se do historie Domova Slunovrat zapíše černým písmem. Ničivé povodně, které se v měsíci září prohnaly naší republikou, bohužel nevynechaly ani naši organizaci. Domov Slunovrat byl fatálně zasažen a muselo dojít k evakuaci klientů a následnému přesunu do azylu Domova Slunečnice Ostrava, který trval celé dva měsíce. Tato událost zasáhla chod domova mimořádným způsobem, což se odrazilo i na plnění plánu činnosti, kdy se nepodařilo realizovat vše tak, jak bylo naplánováno.

Přesto rok 2024 přinesl příspěvkové organizaci Domov Slunovrat v samotném poskytování sociálních služeb řadu pozitivních změn.

Podařilo se v prvním roce průběžně naplňovat nový Strategický plán organizace Domov Slunovrat pro období 2024-2026, který ukazuje další směřování organizační politiky pro dané období. V pokračování se jedná již o třetí strategický dokument organizace.



Zkvalitňovali jsme technické a provozní zázemí našich služeb, a to jak pro klienty, tak pro personál – modernizace pracovního zázemí (výmalba pokojů a chodeb, rekonstrukce podlahových krytin, rekonstrukce hygienického zázemí apod.).

V oblasti kvality péče jsme pokračovali v zahájeném dlouhodobém náročném transformačním procesu služby domov se zvláštním režimem a ve službě domov pro seniory jsme se připravovali na recertifikaci konceptu Bazální stimulace.

Podařilo se rozšířit další formy paliativní péče do praxe s důrazem na spolupráci s rodinnými příslušníky a blízkými klientů.

Závěrem mi dovoluje poděkovat Domovu Slunečnice Ostrava za velkorysé a profesionální přijetí obou našich služeb v době povodní a všem našim zaměstnancům za jejich kvalitní práci a mnohdy nezměrné úsilí a nasazení, které nám umožní se soustředit na to nejdůležitější: v domově pro seniory podporovat smysluplný život ve stáří a v domově se zvláštním režimem se zaměřovat na to, aby klient porozuměl své duševní nemoci a učil se s ní žít. Je radost s takovými zaměstnanci spolupracovat.

Mgr. Vojtěch Curylo  
ředitel organizace

## POSLÁNÍ A VIZE ORGANIZACE



Domov Slunovrat, Ostrava – Přívoz, p. o., který je příspěvkovou organizací, kterou zřizuje Statutární město Ostrava, má sídlo v Ostravě-Přívoze, Na Mlýnici 203/5.

Domov Slunovrat poskytuje pobytovou službu seniorům nebo dospělým osobám se sníženou soběstačností, které potřebují sociální a ošetrovatelskou péči zejména z důvodu věku.

Domov Slunovrat poskytuje pobytovou službu dospělým osobám, které mají sníženou soběstačnost z důvodu chronického psychotického duševního onemocnění.

Poskytování služeb klade maximální důraz na každého člověka, jeho specifické potřeby, důstojnost, soukromí a bezpečí.

V oblasti služeb pro seniory jsou cílovou skupinou klienti s vysokou mírou podpory.

V oblasti služeb pro lidi s duševním onemocněním poskytujeme propustné služby pro klienty, kteří nemohou žít samostatně v běžném prostředí včetně klientů v seniorském věku.

Systematicky vtahujeme rodinu a další sociální kontakty klientů do poskytování služeb.

Okolo každého klienta funguje multidisciplinární spolupráce směřující k celkovému pohledu na potřeby klienta a možnosti jejich naplňování.

Systém prohlubování kvalifikace pracovníků a zajišťování kvality práce je lepší než standard v ČR.

Posilujeme příjemnou atmosféru a otevřenou komunikaci mezi všemi zaměstnanci směřující k jejich smysluplnému zapojení a spolupráci.

Směřujeme k rekonstrukci nebo výstavbě prostor pro poskytování služeb, které budou umožňovat naplňování individuálních potřeb klientů a budou respektovat moderní přístupy v oblasti sociálních služeb.

V prezentaci organizace zdůrazňujeme, že umíme poskytovat služby i lidem ve složitých situacích a používáme to v komunikaci s donory.



# ZÁKLADNÍ INFORMACE O ORGANIZACI

## NÁZEV ORGANIZACE

**Domov Slunovrat, Ostrava – Přívoz,  
příspěvková organizace**

## SÍDLO

Na Mlýnici 203/5, 702 00 Ostrava – Přívoz

Poskytovaná sociální služba	Kapacita k 31. 12. 2024	Počet klientů k 31. 12. 2024	Přepočtený počet zaměstnanců schválený RM
Domov pro seniory	68	61	54,68
Domov se zvláštním režimem	32	30	27,32
<b>CELKEM</b>	<b>100</b>	<b>91</b>	<b>82</b>

## WWW STRÁNKY A ZÁKLADNÍ KONTAKTY ORGANIZACE

[www.domov-slunovrat.ostrava.cz](http://www.domov-slunovrat.ostrava.cz), T: 596 133 530, E: [slunovrat@domovslunovrat.cz](mailto:slunovrat@domovslunovrat.cz)

## ID DATOVÉ SCHRÁNKY

qud4mcg

## IČO

70631841

## ZPRACOVAL: jméno, příjmení, titul, e-mail, telefon

Vojtěch Curylo, Mgr., [curylo@domovslunovrat.cz](mailto:curylo@domovslunovrat.cz), 605 441 546

## ZÁKLADNÍ INFORMACE – ZAMĚSTNANCI

### PRŮMĚRNÝ EVIDENČNÍ POČET ZAMĚSTNANCŮ PŘEPOČTENÝ

		Domov pro seniory	Domov se zvláštním režimem	CELKEM
Pracovníci v sociálních službách	přímá obslužná péče	28,99	10,24	39,23
	základní výchovná nepedagogická činnost	2	3	5
Zdravotníci	všeobecné sestry	5,31	3,21	8,52
	praktické sestry	0	0	0
	maséři, ergoterapeuté, fyzioterapeuté	0,68	0,32	1
	nutriční terapeuté	0	0	0
Sociální pracovníci		3,64	1,77	5,41
Vychovatelé		0	0	0
THP pracovníci		3,77	1,77	5,54
Manuálně pracující		12,83	6,04	18,87
<b>CELKEM</b>		<b>57,22</b>	<b>26,35</b>	<b>83,57</b>

### MÍRA FLUKTUACE ZAMĚSTNANCŮ

		Celkový počet rozvázaných pracovních poměrů	z toho odchody do důchodu	z toho ve zkušební době	KOEFICIENT FLUKTUACE
Pracovníci v sociálních službách	přímá obslužná péče	11	0	4	28,04
	základní výchovná nepedagogická činnost	0	0	0	0
Zdravotníci	všeobecné sestry	0	0	0	0
	praktické sestry	0	0	0	0
	maséři, ergoterapeuté, fyzioterapeuté	0	0	0	0
	nutriční terapeuté	0	0	0	0
Sociální pracovníci		0	0	0	0
Vychovatelé		0	0	0	0
THP pracovníci		1	0	0	18,05
Manuálně pracující		1	0	0	5,30
<b>CELKEM</b>		<b>13</b>	<b>0</b>	<b>4</b>	<b>15,56</b>

Nezahrnuje odchody zaměstnanců z důvodu mateřské dovolené, APZ, VPP, výkonu veřejné funkce a ze zdravotních důvodů (včetně rozvázání pracovního poměru dohodou, kdy zaměstnanec uvede zdravotní důvody, aniž by doložil posudek).

## ZÁKLADNÍ INFORMACE – KLIENTI

### PRŮMĚRNÉ MĚSÍČNÍ POČTY KLIENTŮ DLE PŘIZNANÉHO PnP\*

	bez PnP	I. stupeň PnP	II. stupeň PnP	III. stupeň PnP	IV. stupeň PnP
Domov pro seniory	1	3,25	11,25	23,42	26,83
Domov se zvláštním režimem	0	8,92	15,08	5,16	2
<b>CELKEM</b>	<b>1</b>	<b>12,17</b>	<b>26,33</b>	<b>28,58</b>	<b>28,83</b>

\* Vzorec výpočtu: Sečtete stav počtu klientů v dané kategorii vždy k poslednímu dni každého kalendářního měsíce a vydělíte

### VYBRANÉ UKAZATELE

	obložnost v %	počet žádostí k přijetí k 31.12.	počet úmrtí ve sledovaném roce	počet nástupů ve sledovaném roce
Domov pro seniory	97,09	50	18	13
Domov se zvláštním režimem	97,66	14	1	4
<b>CELKEM</b>	<b>97,38</b>	<b>64</b>	<b>19</b>	<b>17</b>

Obložnost obou služeb za rok 2024 je zkreslena z důvodu povodní, protože od této mimořádné situace (17.9.2024) až do konce roku byl pozastaven příjem nových klientů.

Poznámka: Během roku 2024 odešli 4 klienti do jiného zařízení (jiná sociální, případně zdravotní služba) a 3 klienti do vlastního bydlení.



## ZÁKLADNÍ INFORMACE – STRAVOVACÍ PROVOZ

### STRAVOVÁNÍ – POČTY VYDANÝCH OBĚDŮ

	počet porcí vydaných za rok	z toho ks pro zaměstnance a cizí	z kolika jídel je možno vybrat	počet směn provozu
Provoz 1	33 490	8 037	2	2
Provoz 2				
Provoz 3				
<b>CELKEM</b>	<b>33 490</b>	<b>8 037</b>		

### STRAVOVÁNÍ – POČTY ÚVAZKŮ

	výše úvazků (evidenční počet přepočtený) – provoz 1	výše úvazků (evidenční počet přepočtený) – provoz 2	výše úvazků (evidenční počet přepočtený) – provoz 3
Vedoucí úseku	1		
Nutriční terapeut	-		
Kuchař	4		
Pomocný kuchař	3		
Skladník	1		
Úklid	6		
ostatní	-		
<b>CELKEM</b>	<b>15</b>		



# CERTIFIKÁTY UDĚLENÉ ORGANIZACI V OBLASTI PÉČE

Název a popis certifikátu nebo konceptu péče	rok udělení	rok recertifikace
Zde uvádějte názvy certifikátů, které již uděleny jsou.	Rok 1. udělení certifikátu	Nejaktuálnější rok recertifikace
<b>Pracoviště Bazální stimulace</b> Bazální stimulace je vědecký pedagogicko-ošetrovatelský koncept podporující vnímání, komunikaci a pohybové schopnosti člověka. Koncept zahrnuje rehabilitační techniky pro stimulaci vnímání tělesného schématu.	2016	2019
<b>Certifikace Paliativní péče – Pohledme umírajícímu tvář</b> specializovaný přístup k umírajícímu člověku.	2021	



# NEJDŮLEŽITĚJŠÍ OBLASTI ZVYŠOVÁNÍ KVALITY

## Provozně-technická oblast

- Pokračovali jsme ve zkvalitňování technického a provozního zázemí našich služeb, a to jak pro klienty, tak pro personál (výmalba pokojů a chodeb, rekonstrukce podlahových krytin, rekonstrukce hygienického zázemí apod, rekonstrukce a zastřešení rampy vstupu do domova se zvláštním režimem, rekonstrukce vnitřního osvětlení, obnova kancelářského nábytku).
- Ve třetí třetině roku 2024 probíhala rozsáhlá obnova Domova Slunovrat po ničivé povodni v měsíci září.
- Byl zaveden nový systém dezinfekce.
- Proběhla oprava a zprovoznění signalizačního zařízení v rohovém domě po povodni.

## Kvalita péče

- Průběžně byl realizován Strategický plán organizace 2024–2026.
- Ve spolupráci s externím metodikem byly provedeny interní změny při poskytování služby ve stávajícím zázemí, ale povodeň realizaci nastavených změn zkomplikovala či úplně znemožnila (zaměření na posilování kompetencí klientů a jejich odpovědnosti za svůj život – témata péče o sebe a svou domácnost, příprava a užívání medikace, práce, využívání volného času, finance, posilování silných stránek klientů, motivace ke změně v procesu zotavení – Recovery).
- Dva klienti absolvovali Školu zotavení s podporou naší peerky: 24hodinové školení ve formátu 12 setkání, která se realizovala v Domově Slunovrat ve spolupráci s Centrem pro rozvoj a péči o duševní zdraví, z.s.
- V roce 2024 odešli z tréninkových bytů do vlastního bydlení 3 klienti. Další dva klienti odešli do jiných zařízení se zaměřením na jejich potřeby.
- V rámci transformace sociální služby domov se zvláštním režimem proběhla interní a externí jednání ohledně realizace bydlení mimo areál domova. Nyní ve stávající personální a ekonomické situaci není možné tento záměr realizovat.
- Proběhlo několik jednání s organizacemi Trigon a Slezská diakonie a byla nastavena vzájemná spolupráce, která bude pokračovat i v roce 2025 (využití služeb psychoterapeuta, občanské porady, nového chráněného bydlení) v závislosti na volné kapacitě těchto služeb.
- Zapojení do projektu Reminiscence 2024. Realizována návštěva Mobilního zvěřince, poníků, canisterapie a terapie dalšími zvířaty (kozy, kočky, králíci). Zrealizována návštěva dětských jeslí Elánek s programem zaměřeným na kontakt se zvířátky – králíky.
- Byla zahájena spolupráce s novou canisterapeutkou.
- Byla nastavena spolupráce mezi sociálním a zdravotním útvarem při nastavování a realizaci *Paliativní péče* u konkrétního klienta (klíčový pracovník, primární sestra).

- Recertifikace konceptu Bazální stimulace byla naplánována na podzim roku 2024 a z důvodu povodní nebyla realizována. Certifikaci v rámci Paliativní péče plánujeme využít u jiné vzdělávací instituce (APSS ČR).

### Vzdělávání zaměstnanců

- Domov Slunovrat měl na České mezinárodní konferenci o zotavení Recovery 2024 v Plzni (12.-13.11.2024) aktivní příspěvek na téma: Zotavení týmu – od direktivy k porozumění a naslouchání.
- Proběhla individuální školení se zaměřením na Bazální stimulaci a Paliativní péči včetně získávání zkušeností v rámci Domova Sluníčko a Nový Domov Karviná.
- Byla částečně realizována naplánovaná školení s Mgr. Martinem Fojtíčkem (školení Recovery proběhne v roce 2025), školení na komunikaci s psychiatrickým klientem a interní školení první pomoci
- Všichni zaměstnanci splnili požadavky dalšího vzdělávání dle ust. § 111 zák. č. 108/2006 Sb., o sociálních službách, v akreditovaných kurzech, a absolvováním školících akcí a stáží.



# ZJIŠŤOVÁNÍ ZPĚTNÉ VAZBY

## Formy zjišťování zpětné vazby

Naplánované formy zjišťování zpětné vazby jsme realizovali.

- Byly průběžně realizovány rozhovory s klienty, které vedli pracovníci domova, externí spolupracovníci, dobrovolníci nebo studenti, a tyto podněty jsme zpracovávali.
- Bylo realizováno čtvrtletně dotazníkové šetření mezi vybranými klienty, rodinnými příslušníky a zaměstnanci, realizované odborem sociálních věcí a zdravotnictví.
- Byla realizována rozhovory s rodinnými příslušníky a blízkými osobami klientů.
- Byla získávána zpětná vazba formou rozhovorů od opatrovníků, externích spolupracovníků, dobrovolníků či studentů.
- Využili jsme také zpětné vazby z intervizí a supervizí v obou službách.
- Využívání schránek důvěry.
- Měsíční schůzky s klienty.
- Realizace interních šetření mezi klienty na jednotlivých úsecích ohledně kvality práce jednotlivých zaměstnanců.

## Výsledky zjišťování zpětné vazby

Získané informace a podněty jsme dle našich možností realizovali ihned či v dohledné době.

V případě obecné stížnosti na chování některých pracovníků z řad pracovníků v sociálních službách či z řad zdravotních sester jsme prováděli interní šetření (vedoucí pobytových úseků) za účelem zjištění konkrétních osob a jejich pochybení. Na základě těchto šetření jsme dané problémy řešili (rozhovor, mimořádné hodnocení, písemné upozornění, ukončení či neprodloužení pracovní smlouvy).

Pravidelně probíhaly multi-týmová setkání stravovací komise včetně přítomnosti nutriční terapeutky. Připomínky, podněty či nespokojenost se stravou, s nastaveným jídelníčkem jsme pravidelně řešili a zpracovávali (sběr dat z připomínkových sešitů na jednotlivých úsecích či z měsíčních schůzek s klienty). Byla například zavedena geriatrická dieta se sippingem, byly upraveny jídelníčky diabetické diety a kašovitě formy diet, byl navýšen počet dnů s výběrem jídel a byla zařazena jídla v rámci zdravého stylu stravování (pohanka, jáhly, bulgur, kuskus). Bylo přidáno více zeleninových a kompotových příloh k jídlům.

Příklady konkrétních negativních zpětných vazeb od klientů v dané oblasti:

- solení polévek
- opakovaná stejná druhá večeře pro diabetiky – častý bílý jogurt
- změna pečiva – střídat rohlíky, housky, dalašánek a chleba
- dostatek omáčky, rozpuštěného másla – dodáváno zvlášť k obědům
- ryba jako součást výběru ze dvou jídel
- tvrdá rýže – více ji rozvařit
- hranolky nepolévat omáčkou
- větší porce polévek
- žádost o více zeleniny ke snídani a večeři, a kompotů k hlavnímu jídlu
- apod.

## **Zpětné vazby od klientů v roce 2024**

Pozitivní zpětná vazba ve stravovací oblasti na konkrétní jídla a výběry. Dále jsme shromáždili pozitivní zpětné vazby klientů za realizaci různých volnočasových akcí a soutěží, a zpětné vazby od klientů a jejich rodin za vynikající poskytovanou péči (v obou službách DPS i DZR).

Od externích odborníků jsme zaznamenali zpětnou vazbu v horší spolupráci mezi sociálním a zdravotním útvarem v rámci nastavených přístupů práce. Řešení této oblasti bylo vloženo do nového cíle v plánu činnosti pro rok 2025 (cíl č. 25002 - Popíšeme a zavedeme systém multidisciplinárního přístupu pro všechny klienty).

## **Příklady řešených zpětných vazeb v oblasti péče**

- stížnost klienta na chování pracovníka a požadování omluvy
- stížnost rodiny na ošetřovatelskou péči v rámci psychického onemocnění jedné z klientek
- stížnost na chybějící fyzioterapii
- stížnost na ztrátu oblečení
- žádost o náhradu ztráty oblečení a věcí zaplavených vodou
- stížnost ohledně doplatků na léky
- nevyhovující pokoj pro klienta na vozíku na DZR
- bariérové okolí pro osoby na vozíku
- absence bufetu v zařízení

## **Příklady řešených zpětných vazeb v oblasti vzájemných vztahů mezi klienty**

- stížnost na chování či jednání jednotlivých klientů vůči ostatním klientům (velmi častá záležitost ve službě DZR, v jednom případě na DPS u psychicky nemocného klienta)
- stížnost na krádež kávy a drobností z nočního stolku

## STRATEGICKÉ CÍLE

### VIZE / POSLÁNÍ ORGANIZACE:

*Domov Slunovrat poskytuje pobytové služby, které respektují individualitu a důstojnost klientů a podporují jejich vztahy s rodinou a přáteli. Cílem služeb je podpora soběstačnosti, samostatnosti a aktivního přístupu ke svému životu. Podstatnou součástí poskytovaných služeb je zapojení odborníků do každodenního života klientů. Klientům poskytujeme širokou nabídku činností a podpory.*



č.	Strategické cíle	Vazba na hlavní cíl	Vazba na další cíle	Vazba na další cíle	Vazba na další cíle	Vazba na další cíle
24001	Realizace strategického plánu organizace 2024-2026 pro dílčí období roku 2024.	2.1 Investice a rekonstrukce	3.1 Kultura organizace a participace	4.1 Prostředí	2.2 Provozně technické prostředky	4.2 Rozvoj konceptů péče
ČS	Proběhla dílčí realizace strategického plánu organizace 2024-2026 pro rok 2024. Z důvodu ničivé povodně (září 2024) však nebyly realizovány všechny naplánované cíle. Zrevidovali jsme používané metody a nabídku aktivit pro klienty, ve službě DZR jsme posílili skupinovou práci, zmapovali jsme využití informačního systému Cygnus a začali ho více využívat, zaktualizovali jsme systém hodnocení zaměstnanců.					
24002	Pokračování v započaté transformaci poskytované služby domov se zvláštním režimem včetně vytvoření koncepce rozšíření poskytované služby do bytů.	4.2 Rozvoj konceptů péče	2.1 Investice a rekonstrukce	4.1 Prostředí	2.2 Provozně technické prostředky	1.2 Externí zdroje a projekty
ČS	V průběhu roku 2024 došlo k částečnému pokračování v započaté transformaci služby DZR. Probíhaly konzultace s vyškolenými konzultanty MPSV. Byla realizována úzká spolupráce s organizací Domov na cestě, která sama proběhla úspěšnou transformací. Koncepce rozšíření poskytované služby do bytů byla zpracována jen částečně.					

## ÚKOLY – FINANČNÍ ZDROJE

č.	Popis cílů	Vazba na hlavní cíl	Vazba na další cíle	Vazba na další cíle	TERMÍN	BePlan	RM/ZM (číslo usnesení)	Popis zdrojů	Náklady v Kč
24001	Zajistit splnění podmínek Smlouvy o závazku veřejné služby a vyrovnávací platbě.	1.1 Výnosy a náklady			31.12.2024				
S	Podmínky Smlouvy o závazku veřejné služby a vyrovnávací platby byly zajištěny.								
24002	Žádat o dofinancování sociálních služeb v mimořádných kolech včetně získávání finančních prostředků z externích zdrojů (MSK, MPSV a jiných zdrojů k případnému zlepšování materiálního vybavení.	1.1 Výnosy a náklady	1.2 Externí zdroje a projekty		31.12.2024			rozpočet MSK	
S	Organizaci se podařilo v rámci druhého kola dofinancování z rozpočtu MSK (kapitola 313 MPSV) získat částku ve výši 1 834 000 Kč.								
24003	Organizace bude pravidelně a systematicky reagovat na zveřejňované výzvy různých institucí, nadací a grantů poskytující podporu v oblasti sociálních služeb, např. Krajský úřad Moravskoslezského kraje, Nadace OKD, OP LZZ (ESF), ROP, rozdělování příjmů z loterií SMO apod.	1.1 Výnosy a náklady	1.2 Externí zdroje a projekty		31.12.2024				
S	Organizaci se podařilo v roce 2024 získat z dotačního titulu Moravskoslezského kraje dotaci ve výši 250 000 Kč na projekt „Zvýšení komfortu klientů v Domově Slunovrat“ a dotaci ve výši 150 000 Kč na projekt „Zvýšení kvality hygieny a mobility klientů v Domově Slunovrat“.								
24004	Zřizovatelem byla odsouhlasena vedlejší hospodářská činnost: pronájem nebytových prostor. Každoroční zisk z této činnosti činí řádově 58 tis. Kč a je žádoucím doplněním financování hlavní činnosti. I v roce 2024 hodláme nadále tuto vedlejší hospodářskou činnost v předmětném rozsahu realizovat.	1.1 Výnosy a náklady	1.2 Externí zdroje a projekty		31.12.2024				
S	Vedlejší hospodářská činnost (pronájem nebytových prostor) byla realizována i v roce 2023 v celkových výnosech ve výši 58 746 Kč.								

## ÚKOLY – BUDOVY A PROVOZ

č.	Popis cílů	Vazba na hlavní cíl	Vazba na další cíle	Vazba na další cíle	TERMÍN	BePlan	RM/ZM (číslo usnesení)	Popis zdrojů	Náklady v Kč
24001	Pořízení průmyslového <b>elektrického sušiče prádla</b> včetně montáže ve výši 184 750 Kč pro potřebu prádelenského provozu. Organizaci byl na tento účel schválen investiční příspěvek ve výši 184 750 Kč. (usn. č. 02954/RM2226/50).	2.2 Provozně technické prostředky	2.1 Investice a rekonstrukce	4.1 Prostředí	31.12.2024		02954/RM2226/50 ze dne 5.12.2023	prostředky zřizovatele	184 750,00 Kč
S	Pořízení průmyslového elektrického sušiče prádla včetně montáže bylo realizováno v celkových nákladech ve výši 250 591 Kč.							prostředky zřizovatele vlastní zdroje	250 591,00 Kč
24002	Rekonstrukce a zastřešení <b>rampy</b> vstupu do domova se zvláštním režimem ze zahrady včetně zhotovení <b>pergoly</b> a dlažby v plánovaných nákladech ve výši 950 000 Kč. Organizaci byl na tento účel schválen investiční příspěvek ve výši 950 000 Kč. (usn. č. 01599/RM2226/32).	2.2 Provozně technické prostředky	2.1 Investice a rekonstrukce	4.1 Prostředí	30.6.2024		01599/RM2226/32 ze dne 6.6.2023	prostředky zřizovatele	950 000,00 Kč
S	Rekonstrukce a zastřešení rampy vstupu do domova se zvláštním režimem ze zahrady včetně zhotovení pergoly a dlažby byla realizována v celkových nákladech ve výši 1 337 283,55 Kč. Organizaci byl na tento účel schválen investiční příspěvek ve výši 950 000 Kč. (usn. č. 01599/RM2226/32) a investiční příspěvek ve výši 380 000 Kč (dofinancování, usn. č. 04630/RM2226/70).							prostředky zřizovatele vlastní zdroje	1 337 283,55 Kč
24003	<b>Oprava pokojů klientů a kanceláří</b> včetně vybavení nábytkem v Domově Slunovrat v plánovaných nákladech ve výši 1 200 000 Kč. Organizaci byl na tento účel schválen účelový neinvestiční příspěvek ve výši 1 200 000 Kč. (usn. č. 01599/RM2226/32).	2.2 Provozně technické prostředky	2.1 Investice a rekonstrukce	4.4 Humanizace péče	30.6.2024		01599/RM2226/32 ze dne 6.6.2023	prostředky zřizovatele	1 200 000,00 Kč
S	Oprava pokojů klientů a kanceláří včetně vybavení nábytkem v Domově Slunovrat byla realizována v celkových nákladech ve výši 1 262 430,24 Kč.							prostředky zřizovatele vlastní zdroje	1 262 430,24 Kč
24004	Pořízení kuchyňského <b>elektrického kotle</b> s nepřímým ohřevem včetně montáže pro účely stravovacího provozu v plánovaných nákladech ve výši 170 000 Kč. Organizaci byl na tento účel schválen investiční příspěvek ve výši 170 000 Kč. (usn. č. 522/ZM2226/12).	2.2 Provozně technické prostředky	2.1 Investice a rekonstrukce	4.1 Prostředí	31.12.2024		0522/ZM2226/12 ze dne 6.12.2023	prostředky zřizovatele	170 000,00 Kč
S	Pořízení kuchyňského elektrického kotle s nepřímým ohřevem včetně montáže bylo realizováno v celkových nákladech ve výši 172 909 Kč.							prostředky zřizovatele vlastní zdroje	172 909,00 Kč
24005	Zhotovení <b>projektové dokumentace</b> a <b>rekonstrukce elektrických rozvaděčů</b> na jednotlivých podlažích hlavní budovy Domova Slunovrat v plánovaných nákladech ve výši 950 000 Kč. Organizaci byl na tento účel schválen investiční příspěvek ve výši 950 000 Kč. (usn. č. 522/ZM2226/12).	2.1 Investice a rekonstrukce	2.2 Provozně technické prostředky	4.1 Prostředí	31.12.2024		0522/ZM2226/12 ze dne 6.12.2023	prostředky zřizovatele	950 000,00 Kč
S	Projekt zhotovení projektové dokumentace a rekonstrukce elektrických rozvaděčů v Domově Slunovrat byl realizován v celkových nákladech ve výši 912 096,16 Kč. Vznikla vratka ve výši 37 903,84 Kč.							prostředky zřizovatele	912 096,16 Kč

č.	Popis cílů	Vazba na hlavní cíl	Vazba na další cíle	Vazba na další cíle	TERMÍN	BePlan	RM/ZM (číslo usnesení)	Popis zdrojů	Náklady v Kč
24006	<b>Rekonstrukce vnitřního osvětlení</b> (II. etapa) v Domově Slunovrat v plánových nákladech ve výši 1 250 000 Kč. Organizaci byl na tento účel schválen investiční příspěvek ve výši 950 000 Kč. (usn. č. 522/ZM2226/12) a příspěvek ve výši 300 000 Kč (usn. č. 02640/RM2226/46).	2.1 Investice a rekonstrukce	2.2 Provozně technické prostředky	4.4 Humanizace péče	31.12.2024	ZAŘAZENO BePlan	0522/ZM2226/12 ze dne 6.12.2023 02640/RM2226/46 ze dne 31.10.2023	prostředky zřizovatele	1 250 000,00 Kč
S	Rekonstrukce vnitřního osvětlení (II. etapa) v Domově Slunovrat byla realizována v celkových nákladech ve výši 1 283 801 Kč.							prostředky zřizovatele vlastní zdroje	1 283 801,00 Kč
24007	Nákup 10 ke <b>elektrickým polohovatelných lůžek</b> včetně matrací v plánových nákladech ve výši 600 000 Kč. Organizaci byl na tento účel schválen investiční příspěvek ve výši 600 000 Kč. (usn. č. 02640/RM2226/46).	2.1 Investice a rekonstrukce	2.2 Provozně technické prostředky	4.4 Humanizace péče	30.6.2024		02640/RM2226/46 ze dne 31.10.2023	prostředky zřizovatele	600 000,00 Kč
S	Nákup 10 ke elektrickým polohovatelných lůžek včetně matrací bylo realizováno v celkových nákladech ve výši 605 476,71 Kč.							prostředky zřizovatele vlastní zdroje	605 476,71 Kč
24008	<b>Obnova kancelářského nábytku</b> v Domově Slunovrat v plánových nákladech ve výši 500 000 Kč. Organizaci byl na tento účel schválen účelový neinvestiční příspěvek ve výši 500 000 Kč. (usn. č. 02640/RM2226/46).	2.1 Investice a rekonstrukce	2.2 Provozně technické prostředky	4.1 Prostředí	30.6.2024		02640/RM2226/46 ze dne 31.10.2023	prostředky zřizovatele	500 000,00 Kč
S	Obnova kancelářského nábytku v Domově Slunovrat byla realizována v celkových nákladech ve výši 506 929,50 Kč.							prostředky zřizovatele vlastní zdroje	506 929,50 Kč

## ÚKOLY – LIDSKÉ ZDROJE

č.	Popis cílů	Vazba na hlavní cíl	Vazba na další cíle	Vazba na další cíle	TERMÍN	BePlan	RM/ZM (číslo usnesení)	Popis zdrojů	Náklady v Kč
23002	Pro službu domov se zvláštním režimem zajistit od 1.1.2024 pracovní pozici <b>peer konzultanta</b> ve formě kmenového zaměstnance. Tento cíl vychází i z opatření 6. Komunitního plánu ve městě Ostrava. Plánované roční náklady pro rok 2024 činí 510 000 Kč a budou alokovány do žádosti o dotaci z Moravskoslezského kraje (SR, kapitola 313) pro rok 2025.	3.4 Struktura a počty	4.2 Rozvoj konceptů péče	4.3 Aktivizace a volný čas	31.12.2024				
N	Organizace dne 28.6.2024 žádala příslušný odbor sociálních věcí o schválení nové organizační struktury Domova Slunovrat s navýšením 0,5 úvazku pro pracovní pozici peer konzultant s účinností od 1.1.2025. Žádosti nebylo vyhověno.								
24001	Pro službu domov pro seniory zajistit <b>úsekovou zdravotní sestru</b> na ranní směny, která lépe koordinovala zdravotní péči na domově pro seniory.	3.4 Struktura a počty	4.4 Humanizace péče	4.2 Rozvoj konceptů péče	31.12.2024				
N	Organizace dne 28.6.2024 žádala příslušný odbor sociálních věcí o schválení nové organizační struktury Domova Slunovrat s navýšením 1 úvazku pro pracovní pozici úsekové zdravotní sestry s účinností od 1.1.2025. Žádosti nebylo vyhověno. Záměru se pokusí organizace dosáhnout v průběhu roku 2025 pilotním projektem, a to v rámci již stávající organizační struktury (viz úkol č.25001).								
24002	<b>Aktualizace systému hodnocení zaměstnanců</b> (aktualizace formuláře hodnocení) tak, aby více směřoval k individuálnímu profesnímu posunu zaměstnanců a vycházel z hodnot organizace.	3.2 Vzdělávání	3.4 Struktura a počty	3.1 Kultura organizace a participace	31.12.2024				
S	Aktualizace systému hodnocení zaměstnanců byla provedena se zaměřením na pracovní v sociálních službách. Bylo doplněno hodnocení dle stanovených hodnot organizace v novém strategickém plánu organizace.								
24003	<b>Aktualizace systému zaškolování nových zaměstnanců</b> , aby zajišťoval vyšší kvalitu zaškolení včetně všech používaných metod práce.	3.2 Vzdělávání	3.4 Struktura a počty	3.1 Kultura organizace a participace	31.12.2024				
ČS	Byla provedena částečná aktualizace systému zaškolování nových zaměstnanců pro koordinátory pobytových úseků s důrazem na první měsíc nového zaměstnance v práci.								
24004	Zajistit <b>stáže pracovníkům</b> v zařízeních, která poskytují kvalitní sociální služby osobám obdobné cílové skupiny (např. PN Opava, CRPDZ - MSK - Následná péče Pavučina, hospic sv. Lukáše, CDZ Ostrava).	3.2 Vzdělávání	4.2 Rozvoj konceptů péče	3.1 Kultura organizace a participace	31.12.2024				
S	Stáže pracovníků v zařízeních v roce 2024 proběhly dle aktualizovaného plánu (viz povodně) – PN Opava, CDZ Ostrava, Domov na cestě (Skuteč), Domov Slunečnice Ostrava (dva měsíce). Výjma Domova Slunečnice Ostrava, kde byli všichni zaměstnanci přímé péče, absolvovalo v roce 2024 stáž dalších 21 pracovníků přímé péče.								
24005	Na základě doporučení z průzkumu názorů a spokojenosti zaměstnanců pokračovat v <b>modernizaci pracovního zázemí</b> pro zaměstnance - pracovníky v přímé péči.	2.1 Provozně technické prostředky	2.1 Investice a rekonstrukce	4.1 Prostředí	31.12.2024				
S	Modernizace pracovního zázemí pro zaměstnance (pracovníky v přímé péči) v roce 2024 proběhla (výměna nábytku, výmalba, oprava sociálních zázemí apod.)								

č.	Popis cílů	Vazba na hlavní cíl	Vazba na další cíle	Vazba na další cíle	TERMÍN	BePlan	RM/ZM (číslo usnesení)	Popis zdrojů	Náklady v Kč
24006	Provedeme <b>revizi a vyjasnění kompetencí</b> a náplní práce na pozicích vedoucího pobytových úseků a koordinátorů s jasným vymezení kompetencí v oblasti individuálního plánování, BS a paliativní péče.	3.2 Vzdělávání	3.4 Struktura a počty	3.1 Kultura organizace a participace	31.12.2024				
ČS	Revize proběhla v roce 2024 jen částečně. Byly nastaveny kompetence v oblasti individuálního plánování. Ostatní oblasti tohoto cíle byly naplánovány do třetí třetiny roku, ale z důvodu povodní nebyly realizovány.								
24007	Na základě závěrů personálního auditu <b>navýšit počet</b> pracovníků v přímé péči na pozici <b>pracovníků v sociálních službách</b> o dva zaměstnance (dva celé úvazky) pro služby domov pro seniory a domov se zvláštním režimem.	3.4 Struktura a počty	4.2 Rozvoj konceptů péče	4.5 Průzkumy spokojenosti	31.12.2024				
N	Organizace dne 28.6.2024 žádala příslušný odbor sociálních věcí o schválení nové organizační struktury Domova Slunovrat s navýšením 1 úvazku pro pracovní pozici pracovníků v sociálních službách s účinností od 1.1.2025. Žádosti nebylo vyhověno.								

## ÚKOLY – KVALITA PÉČE

č.	Popis cílů	Vazba na hlavní cíl	Vazba na další cíle	Vazba na další cíle	TERMÍN	BePlan	RM/ZM (číslo usnesení)	Popis zdrojů	Náklady v Kč
23003	Úspěšná <b>recertifikace konceptu</b> Bazální stimulace v roce 2024.	4.2 Rozvoj konceptů péče	3.2 Vzdělávání		31.12.2024				
N	Plánovaná recertifikace konceptu Bazální stimulace v roce 2024 neproběhla z důvodu povodní.								
24001	Zrevidovat <b>používané metody a nabídku aktivit pro klienty</b> tak, aby lépe reflektovaly potřeby klientů a cíle služby včetně možné spolupráce mezi službami.	4.2 Rozvoj konceptů péče	3.2 Vzdělávání	4.4 Humanizace péče	31.12.2024				
S	Používané metody a nabídky aktivit pro klienty byly aktualizovány tak, aby lépe reflektovaly individuální potřeby klientů, se zaměřením mj. na fyzickou stránku klientů, posílení různých podob zooterapie a aktivit „face to face“.								
24002	Rozšířit další <b>formy paliativní péče</b> do praxe s důrazem na spolupráci s rodinnými příslušníky a blízkými klientů.	4.2 Rozvoj konceptů péče	3.2 Vzdělávání	4.4 Humanizace péče	31.12.2024				
S	Další praktické formy paliativní péče jsou realizovány. Rodinní příslušníci a blízcí klientů ve spolupráci s praktickou lékařkou jsou zapojováni do tvorby individuálního plánování paliativní péče konkrétního klienta.								
24003	<b>Vytvoření plánu podpory</b> našich klientů v rámci využití jiných služeb v Ostravě a následně navázání užší spolupráce s těmito organizacemi (například Trigon, Slezská diakonie) a pokračování dobré spolupráce s již blízkými organizacemi (JINAK, CDZ Ostrava, Mens Sana)	6.2 Spolupráce	3.2 Vzdělávání	4.2 Rozvoj konceptů péče	31.12.2024				
S	Plán podpory našich klientů v rámci využití jiných služeb v Ostravě byl realizován. Proběhlo několik jednání s organizací Trigon a Slezská diakonie a byla nastavena úzká vzájemná spolupráce, která bude pokračovat i v roce 2025 (využití služeb psychoterapeuta, občanské porady, nového chráněného bydlení). Po celý rok 2024 byla průběžně realizována podpora ze strany organizace Jinak pro službu domov se zvláštním režimem především v oblasti podpory začleňování do místní komunity.								
24004	Zapojení sociální služby domov pro seniory do připravovaného projektu <b>Reminiscence</b> v roce 2024.	6.2 Spolupráce	3.2 Vzdělávání	4.2 Rozvoj konceptů péče	31.12.2024				
S	Zapojení sociální služby domov pro seniory do projektu Reminiscence v roce 2024 proběhlo. Reflektovali jsme hlavní téma projektu „Příroda se zaměřením na faunu“, kdy jsme posílili zooterapii včetně mobilního zvířence. Naplánovaná spolupráce s waldorfskou školou z důvodu povodní neproběhla, ale proběhla náhradní aktivita spolupráce s dětskou skupinou Elánek.								
24005	Společně s klienty a zaměstnanci <b>vytvoříme pravidla</b> jak se k sobě všichni chovat, aby v domově byla příjemná atmosféra.	6.2 Spolupráce	3.2 Vzdělávání	4.4 Humanizace péče	31.12.2024				
N	Pravidla z důvodů povodní nebyla vytvořena. Cíl se překládá do roku 2025.								

## ÚKOLY – KONTROLNÍ SYSTÉM

č.	Popis cílů	Vazba na hlavní cíl	Vazba na další cíle	Vazba na další cíle	TERMÍN	BePlan	RM/ZM (číslo usnesení)	Popis zdrojů	Náklady v Kč
24001	Na základě vyhodnocení analýzy rizik a stanovených opatření zpracovat aktuální plán kontrolní činnosti jednotlivých útvarů a úseků pro rok 2024. Vnitřní kontrolní systém bude doplňován nebo upravován vzhledem k doporučením kontrolních orgánů tak, aby byl přiměřený a dostatečně účinný.	5.1 Interní kontroly			31.12.2024				
S	Aktuální plán kontrolní činnosti byl pro rok 2024 zpracován. Jednotliví vedoucí zaměstnanci podle něj v průběhu roku 2024 realizovali stanovené kontroly v dané oblasti nebo na daném úseku. Některé kontroly obsažené v aktuálním plánu organizace na rok 2024 nebyly z důvodu povodně realizovány. V organizaci bylo za rok 2024 provedeno celkem 162 kontrol, z toho na úseku ředitele organizace bylo provedeno 26 kontrol, na útvaru provozně-technickém 32 kontrol, na útvaru zdravotní péče 26 kontrol, na jednotlivých pobytových úsecích 9 kontrol, na úseku stravovacím 34 kontrol, na útvaru sociální a přímé péče 25 kontrol a na útvaru ekonomickém 10 kontrol. Drobné nedostatky zjištěné při kontrolách byly odstraněny dle pokynů a v termínech určených příslušným vedoucím pracovníkem. Kontrola odstranění nedostatků je vedoucími pracovníky pravidelně prověřována.								
25001	Na základě vyhodnocení analýzy rizik a stanovených opatření zpracovat aktuální plán kontrolní činnosti jednotlivých útvarů a úseků pro rok 2025. Vnitřní kontrolní systém bude doplňován nebo upravován vzhledem k doporučením kontrolních orgánů tak, aby byl přiměřený a dostatečně účinný.	5.1 Interní kontroly			31.12.2025				

## ÚKOLY – DOBRÉ JMÉNO A PUBLIC RELATIONS

č.	Popis cílů	Vazba na hlavní cíl	Vazba na další cíle	Vazba na další cíle	TERMÍN	BePlan	RM/ZM (číslo usnesení)	Popis zdrojů	Náklady v Kč
24001	<b>Plnění povinného podílu zaměstnávání osob se zdravotním postižením</b> Organizace je povinna dle zák. č. 435/2004 Sb., v platném znění, zaměstnávat osoby se zdravotním postižením ve výši povinného podílu těchto osob na celkovém počtu zaměstnanců organizace. Povinný podíl činí 4 %. Organizace plnění tohoto podílu zajistí zaměstnáváním osob se zdravotním postižením a odebíráním výrobků nebo služeb od zaměstnavatelů, se kterými Úřad práce uzavřel dohodu o uznání zaměstnavatele (§ 78).	6.1 Dobré jméno a PR	6.2 Spolupráce		31.12.2024				
S	Povinný podíl zaměstnávání osob se zdravotním postižením byl v roce 2024 zajištěn vlastními zaměstnanci se zdravotním postižením a odebíráním služeb od jiných zaměstnavatelů – VKUS-BUSTAN, s.r.o.								
24002	Při poskytování sociálních služeb nadále <b>spolupracovat s dobrovolníky</b> (především ve spolupráci s dobrovolnickým centrem ADRA Ostrava) včetně umožnění supervizi pro dobrovolníky. Poskytneme příležitost praxi a stáží studentům oborů, které souvisí s poskytováním sociálních služeb domova pro seniory i domova se zvláštním režimem.	6.2 Spolupráce	4.3 Aktivizace a volný čas	4.4 Humanizace péče	31.12.2024				
S	V roce 2024 jsme nadále spolupracovali s dobrovolníky a zastřešující organizací ADRA, které jsme poskytli zázemí pro proškolení nových dobrovolníků a realizaci supervizi. V tomto roce bylo aktivních 16 dobrovolníků (DS 9 osob – odpracováno 236 hodin, DZR 7 osoby – odpracováno 98 hodiny). Také jsme poskytli příležitost 19 studentům z Ostravské univerzity, Obchodní akademie a Vyšší odborné školy absolvovat povinné stáže a praxe v obou sociálních službách. V domově se zvláštním režimem proběhla několikadenní stáž slovenské organizace z Moravského Svätého Jána (ve třech termínech).								
24003	Vytvoření nové <b>vizuální identity</b> organizace včetně základních letáků o službách.	6.1 Dobré jméno a PR			31.12.2024				
S	Nová vizuální identita Domova Slunovrat byla vytvořena včetně nového logotypu organizace a realizace manuálu vizuálního stylu organizace. Vizuální identita byla vytvořena firmou Matbox.cz, s.r.o., v celkové hodnotě 118 580,00 Kč.							vlastní zdroje	118 580,00 Kč

## ÚKOLY NAD RÁMEC PLÁNU ČINNOSTI 2024

č.	Popis cílů	Vazba na hlavní cíl	Vazba na další cíle	Vazba na další cíle	REALIZACE (období)	RM/ZM (číslo usnesení)	Popis zdrojů	Náklady v Kč
24001	<b>Evakuace klientů</b> Povodně ze září 2024 napáchali v naší organizaci rozsáhlé škody. Domov se stal neobyvatelným a klienti ho museli opustit. Dne 18. 9. 2024 jsme z našeho zařízení evakovali 91 klientů. Všichni evakuovaní klienti byli přesunuti do Domova Slunečnice Ostrava. Další 4 klienti, kteří se postupně vraceli ze zdravotnických zařízení, byli přesunuti do Domova Kamenec. Návrat do Domova Slunovrat proběhl ve dnech 18. a 19.11.2024. Evakuace proběhla za velké pomoci Městské nemocnice Ostrava HZS Ostrava. 15 klientů bylo evakuováno ještě za povodni pomocí nafukovacích člnů neboť hrozilo jejich odříznutí od zbytku domova.	4.1 Prostředí	4.4 Humanizace péče	2.1 Investice a rekonstrukce	18.9.2024 - 19.11.2024			
24002	<b>Zajištění poskytování soc. služby v náhradních prostorách Domova Slunečnice Ostrava</b> Všichni zaměstnanci v přímé péči (pracovníci v sociálních službách a zdravotní sestry) Domova Slunovrat poskytovali péči klientům v náhradních prostorách Domova Slunečnice Ostrava. Také zaměstnanci prádelny, údržby a úklidu se podíleli na provozu Domova Slunečnice Ostrava. Zaměstnanci správy organizace, kuchyně a údržby realizovali obnovu Domova Slunovrat včetně různých dobrovolníků, kterým vřele děkujeme. Velké poděkování patří především příspěvkové organizaci Domov Slunečnice Ostrava za poskytnutí azylu a výbornou spolupráci při zajišťování soc. služeb.	4.1 Prostředí	4.4 Humanizace péče	2.1 Investice a rekonstrukce	18.9.2024 - 19.11.2024			
24003	<b>Odstraňování povodňových škod a obnova Domova Slunovrat</b> Jednalo se o celkovou postupnou obnovu Domova Slunovrat po zářijových povodních. Čištění, mytí, záchrana majetku, evakuace klientů, oprava technologií, likvidace poškozeného majetku apod. Práce probíhali pomocí zaměstnanců, dobrovolníků a rodinných příslušníků. Všem patří velké díky!	4.1 Prostředí	2.1 Investice a rekonstrukce	2.2 Provozně technické prostředky	18.9.2024 - 31.12.2024			
24004	<b>Popovodňové opravy v Domově Slunovrat</b> Povodně v měsíci září 2024 zasáhli Domov Slunovrat fatálním způsobem a zanechali v organizaci rozsáhlé škody. Museli se opravit veškeré zasažené elektrické rozvaděče, el. sítě, musela se kompletně rekonstruovat celá plynová kotelna a nově nastavit systém měření a regulace kotelny, opravit nebo vyměnit všechny tři výtahy. Kompletně se vyklidil poškozený kuchyňský provoz a v současné době se projektuje nová kuchyň. Musely se opravit ubytovací prostory klientů v domově se zvláštním režimem, kompletně opravit prostory v rohovém domě, v prádelně, na údržbě i na správě organizace (omítky, podlahy, zdivo, nábytek, vybavení, dveře, kanalizace, voda, okna apod.) V současné době (leden 2025) jsou opravy po povodních v Domově Slunovrat vyčísleny na částku ve výši 27 806 000 Kč. Čeká nás v roce 2025 realizace nové kuchyně (cca 20 000 000 Kč), oprava zahrady a vnitřních prostor (cca 7 000 000 Kč) a obnova vnějšího pláště budovy (v současné době se projektuje a dělá se průzkum).	4.1 Prostředí	2.1 Investice a rekonstrukce	2.2 Provozně technické prostředky	18.9.2024 - 31.12.2024		Vlastní zdroje organizace Prostředky zřizovatele Externí zdroje	27 806 000,00 Kč

## ROZVOJOVÉ CÍLE

č.	Popis cílů	Vazba na hlavní cíl	Vazba na další cíle	Vazba na další cíle	TERMÍN	BePlan	RM/ZM (číslo usnesení)	Popis zdrojů	Náklady v Kč
R001	<b>I. etapa rekonstrukce elektrorozvodů včetně el. rozvaděčů v hlavní budově</b> Jedná se o rekonstrukci elektrorozvodů včetně el. rozvaděčů v hlavní budově organizace Domov Slunovrat. Elektrická síť je v hlavní budově ve špatném stavu a dochází k častým výpadkům el. proudu. Stávající síť ani neumožňuje zkvalitňovat péči po technické stránce neboť neumožňuje přidat žádné další el. spotřebiče do stávající sítě. Tato investiční akce ve výši 1 200 tis. Kč je zahrnuta v kapitálovém rozpočtu města pro rok 2024.	2.1 Investice a rekonstrukce	2.2 Provozně technické prostředky	4.1 Prostředí	2025	ZAŘAZENO BePlan		prostředky zřizovatele externí zdroje (dotace EU)	1 200 000,00 Kč
R	Cíl je nadále plánován jako rozvojový.								
R002	<b>II. etapa rekonstrukce půdních prostor hlavní budovy</b> Rekonstrukce zahrnuje přestavbu stávajících půdních prostor hlavní budovy Domova Slunovrat. Současný stav těchto prostor, který slouží především jako potřebné provozně-technické zázemí, neodpovídá potřebám organizace. V půdních prostorách je situováno provozní zázemí pro úklidový úsek, jediný archiv organizace, sklady OOP a drogerie, sklady rehabilitačních a kompenzačních pomůcek, sklad depozit klientů apod. Půdní prostory jsou ve špatném a nevyhovujícím stavu - původní stav z 30. let minulého století. Prostory tak nemohou dostatečně plnit svou funkci a nesplňují požárněbezpečnostní hledisko včetně nedostatečného větrání a osvětlení. Cílem přestavby je vytvořit ze stávajícího prostoru moderní, funkční a bezpečný prostor sloužící provozně-technickému zázemí organizace. Organizace disponuje zpracovanou projektovou dokumentací, která byla pořízena díky příspěvku ve výši 150 000 Kč poskytnutým na základě usnesení rady města č. 07063/RM1218/100 ze dne 29. 8. 2017. Celkové předpokládané náklady této akce činí 4 500 tis. Kč. Realizace akce je přesunuta do rozvojových cílů na období 2024-2025.	2.1 Investice a rekonstrukce	4.1 Prostředí		2025	ZAŘAZENO BePlan			4 500 000,00 Kč
R	Cíl je nadále plánován jako rozvojový.								
R003	Zavést pravidelnou a systematickou práci s rodinou do způsobu práce v Domově Slunovrat.	4.2 Rozvoj konceptů péče	4.3 Aktivizace a volný čas	6.2 Spolupráce	2025				
PČ 25	Rozvojový cíl převeden do plánu činnosti na rok 2025 jako běžný cíl. Součástí "Zvyšování kvality péče", úkol č.25003.								
R004	Vypracovat postup pro celkovou digitalizaci dokumentace v Domově Slunovrat.	3.1 Kultura organizace a participace	4.1 Prostředí	3.2 Vzdělávání	2025				
R	Cíl je nadále plánován jako rozvojový.								

## **SEZNAM ZKRATEK**

DZR – domov se zvláštním režimem

DPS – domov pro seniory

MPSV – Ministerstvo práce a sociálních věcí

## SAZEBNÍK ÚHRAD

### I. Úhrada za ubytování

#### Standardní pokoj

<i>Typ pokoje</i>	<i>Denní úhrada</i>	<i>Měsíční úhrada při 28 dnech</i>	<i>Měsíční úhrada při 30 dnech</i>	<i>Měsíční úhrada při 31 dnech</i>
jednolůžkový	295	8 260	8 850	9 145
dvoulůžkový	285	7 980	8 550	8 835

#### Pokoj v Rohovém domu (nová přístavba)

<i>Typ pokoje</i>	<i>Denní úhrada</i>	<i>Měsíční úhrada při 28 dnech</i>	<i>Měsíční úhrada při 30 dnech</i>	<i>Měsíční úhrada při 31 dnech</i>
jednolůžkový	305	8 540	9 150	9 455
dvoulůžkový	295	8 260	8 850	9 145

### II. Úhrada za stravování

Diety: normální (racionální), šetřící (žlučnicková), diabetická, diabetická/šetřící (kombinace žlučnickové a diabetické), bezlepková

	<i>Snídaně</i>	<i>Přesnídávka</i>	<i>Oběd</i>	<i>Svačina</i>	<i>Večeře</i>	<i>Stravovací jednotka/den</i>	<i>Měsíční úhrada při 28 dnech</i>	<i>Měsíční úhrada při 30 dnech</i>	<i>Měsíční úhrada při 31 dnech</i>
potraviny	25	10	50	15	25	125	3 500	3 750	3 875
režie	20	5	55	15	35	130	3 640	3 900	4 030
<b>Celkem</b>	<b>45</b>	<b>15</b>	<b>105</b>	<b>30</b>	<b>60</b>	<b>255</b>	<b>7 140</b>	<b>7 650</b>	<b>7 905</b>

## ÚHRADA ZA UBYTOVÁNÍ A STRAVOVÁNÍ CELKEM

Diety: normální (racionální), šetřící (žlučnicková), diabetická, diabetická/šetřící (kombinace žlučnickové a diabetické), bezlepková

Standardní pokoj

<i>Typ pokoje</i>	<i>Měsíční úhrada při 28 dnech</i>	<i>Měsíční úhrada při 30 dnech</i>	<i>Měsíční úhrada při 31 dnech</i>
<i>jednolůžkový</i>	15 400	16 500	17 050
<i>dvoulůžkový</i>	15 120	16 200	16 740

Diety: normální (racionální), šetřící (žlučnicková), diabetická, diabetická/šetřící (kombinace žlučnickové a diabetické), bezlepková

Pokoj v Rohovém domu (nová přístavba)

<i>Typ pokoje</i>	<i>Měsíční úhrada při 28 dnech</i>	<i>Měsíční úhrada při 30 dnech</i>	<i>Měsíční úhrada při 31 dnech</i>
<i>jednolůžkový</i>	15 680	16 800	17 360
<i>dvoulůžkový</i>	15 400	16 500	17 050

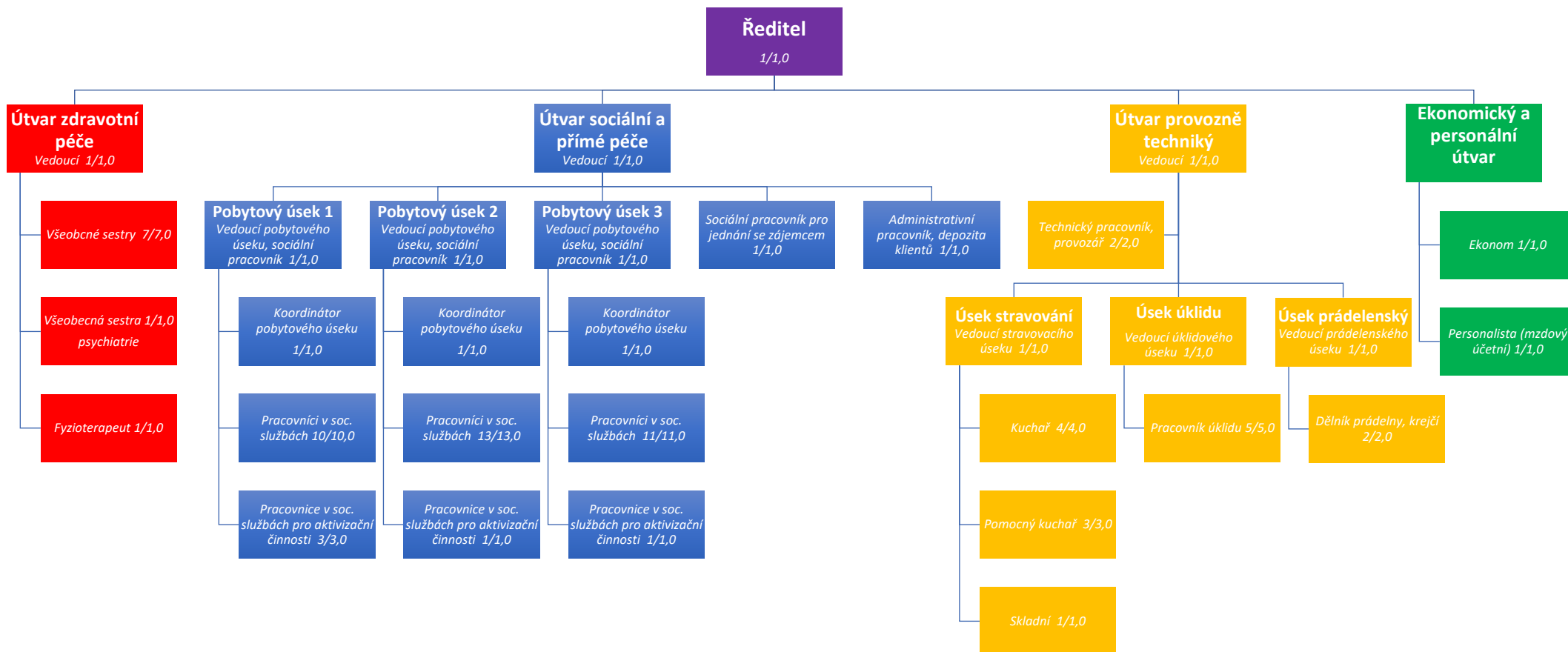
### III. Úhrady za úkony péče

Měsíční úhrada za úkony péče je stanovena ve výši přiznaného příspěvku na péči.

Účinnost: od 1.2.2024

# ORGANIZAČNÍ STRUKTURA

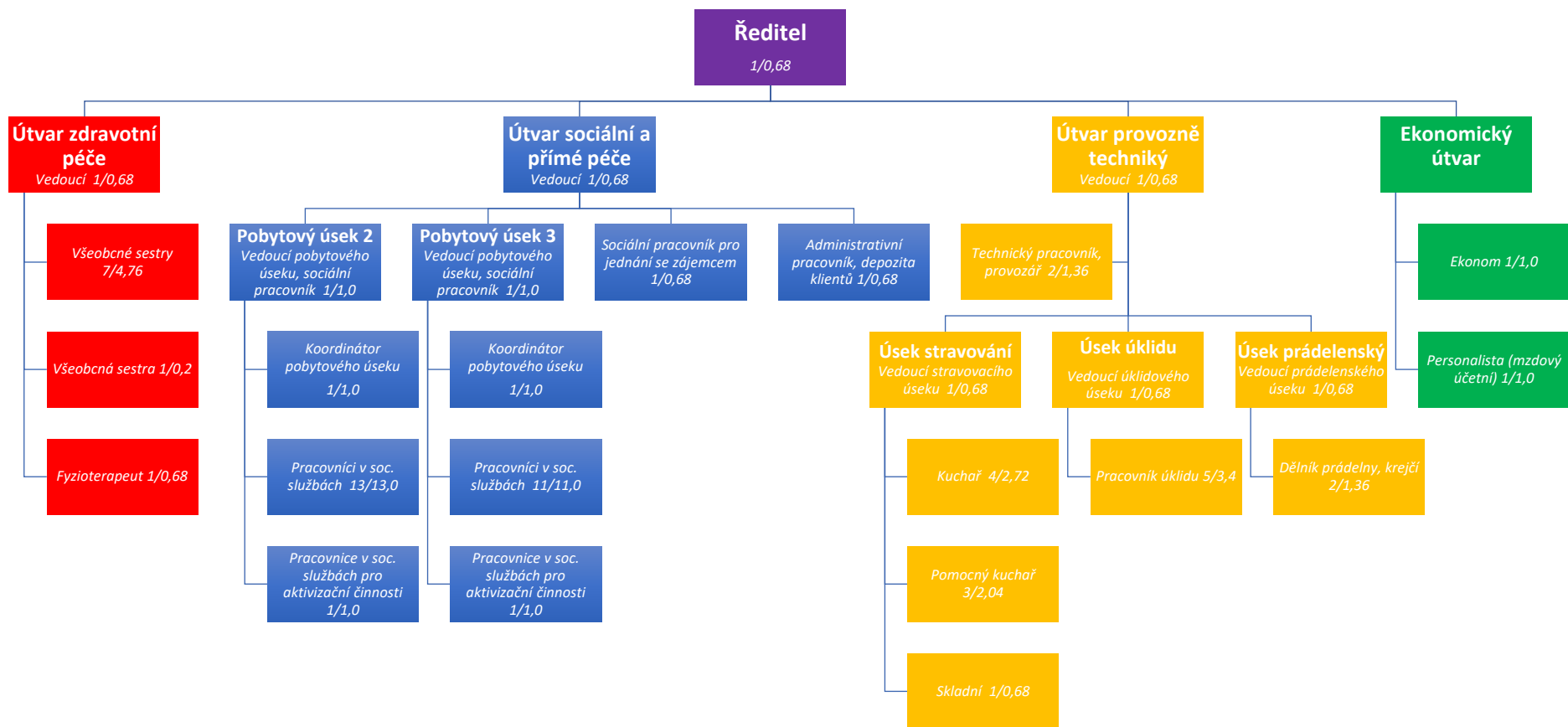
Domov Slunovrat, Ostrava-Přívoz, příspěvková organizace, Na Mlýnici 203/5, Ostrava-Přívoz, IČ: 70631841



Evidenční počet zaměstnanců: 82  
Přepočtený počet úvazků: 82

Účinnost od 1. 1. 2024  
Mgr. Vojtěch Curylo  
ředitel organizace

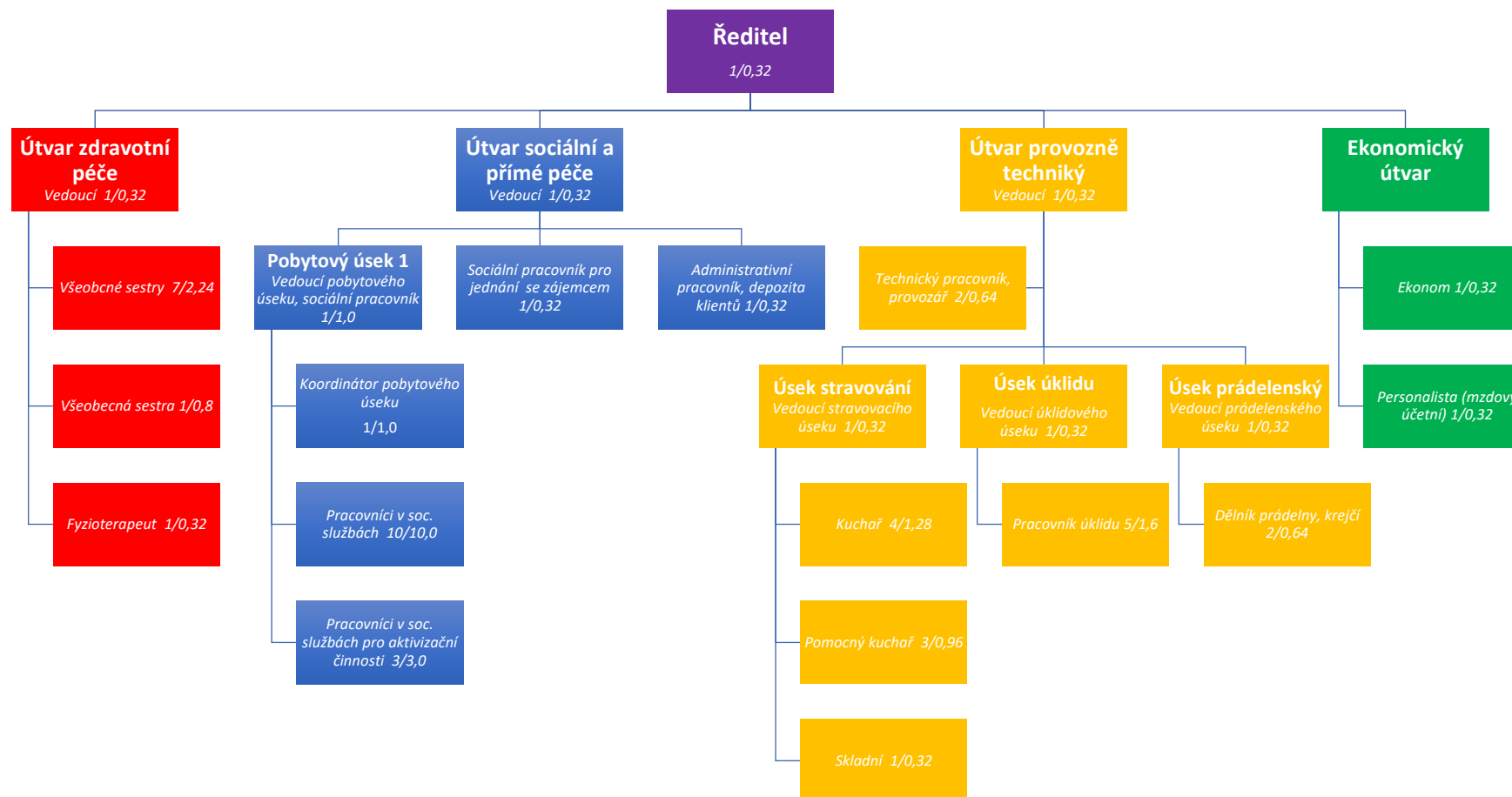
## Domov pro seniory



Evidenční počet zaměstnanců: 67  
 Přepočtený počet úvazků: 54,68

Účinnost od 1. 1. 2024  
 Mgr. Vojtěch Curylo  
 ředitel organizace

## Domov se zvláštním režimem



Evidenční počet zaměstnanců: 52  
Přepočtený počet úvazků: 27,32

Účinnost od 1. 1. 2024  
Mgr. Vojtěch Curylo  
ředitel organizace