

**Domov Slunovrat, Ostrava-Přivoz,
příspěvková organizace**

PLÁN ČINNOSTI A CÍLE

VYHODNOCENÍ ROKU 2023



10. 1. 2024

Mgr. Vojtěch Curylo

OBSAH

OBSAH	1
PILÍŘE A STRUKTURA PLÁNU ČINNOSTI	2
ÚVODNÍ SLOVO K VYHODNOCENÍ PLÁNU ČINNOSTI.....	3
POSLÁNÍ A VIZE ORGANIZACE	4
ZÁKLADNÍ INFORMACE O ORGANIZACI.....	5
ZÁKLADNÍ INFORMACE – ZAMĚSTNANCI	6
ZÁKLADNÍ INFORMACE – KLIENTI	8
ZÁKLADNÍ INFORMACE – STRAVOVACÍ PROVOZ.....	9
CERTIFIKÁTY UDĚLENÉ ORGANIZACI V OBLASTI PÉČE.....	10
NEJDŮLEŽITĚJŠÍ OBLASTI ZVYŠOVÁNÍ KVALITY	11
ZJIŠŤOVÁNÍ ZPĚTNÉ VAZBY	13
STRATEGICKÉ CÍLE	14
ÚKOLY – FINANČNÍ ZDROJE	15
ÚKOLY – BUDOVY A PROVOZ.....	16
ÚKOLY – LIDSKÉ ZDROJE	18
ÚKOLY – KVALITA PÉČE.....	20
ÚKOLY – KONTROLNÍ SYSTÉM.....	22
ÚKOLY – DOBRÉ JMÉNO A PUBLIC RELATIONS.....	23
ROZVOJOVÉ CÍLE	24
SAZEBNÍK ÚHRAD	25
ORGANIZAČNÍ STRUKTURA.....	29

PILÍŘE A STRUKTURA PLÁNU ČINNOSTI



- 1 Finanční zdroje
 - 1.1 Výnosy a náklady
 - 1.2 Externí zdroje a projekty
- 2 Budovy a provoz
 - 2.1 Investice a rekonstrukce
 - 2.1 Provozně technické prostředky
- 3 Lidské zdroje
 - 3.1 Kultura organizace a participace
 - 3.2 Vzdělávání
 - 3.3 Supervize a doporučení
 - 3.4 Struktura a počty
- 4 Kvalita péče
 - 4.1 Prostředí
 - 4.2 Rozvoj konceptů péče
 - 4.3 Aktivizace a volný čas
 - 4.4 Humanizace péče
 - 4.5 Průzkumy spokojenosti
- 5 Kontrolní systém
 - 5.1 Interní kontroly
 - 5.2 Externí kontroly
- 6 Dobré jméno
 - 6.1 Dobré jméno a PR
 - 6.2 Spolupráce

ÚVODNÍ SLOVO K VYHODNOCENÍ PLÁNU ČINNOSTI

Rok 2023 přinesl příspěvkové organizaci Domov Slunovrat v samotném poskytování sociálních služeb řadu pozitivních změn.

Podařilo se vytvořit nový Strategický plán organizace Domov Slunovrat pro období 2024-2026, který ukazuje další směřování organizační politiky pro dané období. V pokračování se jedná již o třetí strategický dokument organizace.

Zkvalitňovali jsme technické a provozní zázemí našich služeb, a to jak pro klienty (výměna signalizačního zařízení), tak pro personál (výmalba pokojů a chodeb, rekonstrukce podlahových krytin, rekonstrukce hygienického zázemí apod.).

V oblasti kvality péče jsme zahájili dlouhodobý náročný transformační proces služby domov se zvláštním režimem a ve službě domov pro seniory jsme se připravovali na recertifikaci konceptu Bazální stimulace.

Jsem moc rád, že se nám konečně podařilo zajistit v rámci schválené organizační struktury novou pracovní pozici v podobě našeho kmenového zaměstnance – fyzioterapeut.

Na základě doporučení z průzkumu názorů a spokojenosti zaměstnanců uskutečněného v roce 2022 jsme realizovali šetření mezi zaměstnanci na téma komunikace a na základě výsledků stanovili opatření vedoucí k jejímu zlepšení. Taktéž se podařilo zrealizovat personální audit na pozici pracovník v sociálních službách v obou poskytovaných službách a audit vykazování výkonů zdravotní péče.

Závěrem mi dovoluňte poděkovat všem našim zaměstnancům za jejich kvalitní práci a mnohdy nezměrné úsilí a nasazení, které nám umožní se soustředit na to nejdůležitější: v domově pro seniory podporovat smysluplný život ve stáří a v domově se zvláštním režimem se zaměřovat na to, aby klient porozuměl své duševní nemoci a učil se s ní žít. Je radost s takovými zaměstnanci spolupracovat.

Mgr. Vojtěch Curylo
ředitel organizace



POSLÁNÍ A VIZE ORGANIZACE



Domov Slunovrat, Ostrava – Přívoz, p. o., který je příspěvkovou organizací, kterou zřizuje Statutární město Ostrava, má sídlo v Ostravě-Přívoze, Na Mlýnici 203/5.

Domov Slunovrat poskytuje pobytovou službu seniorům nebo dospělým osobám se sníženou soběstačností, které potřebují sociální a ošetrovatelskou péči zejména z důvodu věku.



Domov Slunovrat poskytuje pobytovou službu dospělým osobám, které mají sníženou soběstačnost z důvodu chronického psychického duševního onemocnění.

Poskytování služeb klade maximální důraz na každého člověka, jeho specifické potřeby, důstojnost, soukromí a bezpečí.

V oblasti služeb pro seniory jsou cílovou skupinou klienti s vysokou mírou podpory.

V oblasti služeb pro lidi s duševním onemocněním poskytujeme propustné služby pro klienty, kteří nemohou žít samostatně v běžném prostředí včetně klientů v seniorském věku.

Systematicky vtahujeme rodinu a další sociální kontakty klientů do poskytování služeb.

Okolo každého klienta funguje multidisciplinární spolupráce směřující k celkovému pohledu na potřeby klienta a možnosti jejich naplňování.

Systém prohlubování kvalifikace pracovníků a zajišťování kvality práce je lepší než standard v ČR.

Posilujeme příjemnou atmosféru a otevřenou komunikaci mezi všemi zaměstnanci směřující k jejich smysluplnému zapojení a spolupráci.

Směřujeme k rekonstrukci nebo výstavbě prostor pro poskytování služeb, které budou umožňovat naplňování individuálních potřeb klientů a budou respektovat moderní přístupy v oblasti sociálních služeb.

V prezentaci organizace zdůrazňujeme, že umíme poskytovat služby i lidem ve složitých situacích a používáme to v komunikaci s donory.

ZÁKLADNÍ INFORMACE O ORGANIZACI

NÁZEV ORGANIZACE

**Domov Slunovrat, Ostrava – Přívoz,
příspěvková organizace**

SÍDLO

Na Mlýnici 203/5, 702 00 Ostrava – Přívoz

Poskytovaná sociální služba	Kapacita k 31. 12. 2023	Počet klientů k 31. 12. 2023	Přepočtený počet zaměstnanců schválený RM
Domov pro seniory	68	67	54
Domov se zvláštním režimem	32	32	26
CELKEM	100	99	80

Domov Slunovrat poskytuje dvě pobytové sociální služby. Domov pro seniory poskytuje službu seniorům nebo dospělým osobám se sníženou soběstačností, které potřebují sociální, ošetřovatelskou a zdravotní péči zejména z důvodu věku. Domov se zvláštním režimem poskytuje službu dospělým osobám, které mají sníženou soběstačnost z důvodu chronického psychotického duševního onemocnění.

WWW STRÁNKY A ZÁKLADNÍ KONTAKTY ORGANIZACE

www.domov-slunovrat.ostrava.cz, T: 596 133 530, E: slunovrat@domovslunovrat.cz

ID DATOVÉ SCHRÁNKY

qud4mcg

IČO

70631841

ZPRACOVAL: jméno, příjmení, titul, e-mail, telefon

Vojtěch Curylo, Mgr., curylo@domovslunovrat.cz, 605 441 546

ZÁKLADNÍ INFORMACE – ZAMĚŠTNANCI

PRŮMĚRNÝ EVIDENČNÍ POČET ZAMĚŠTNANCŮ PŘEPOČTENÝ

		Domov pro seniory	Domov se zvláštním režimem	CELKEM
Pracovníci v sociálních službách	přímá obslužná péče	27,95	10,44	38,39
	základní výchovná nepedagogická činnost	2	3	5
Zdravotníci	všeobecné sestry	5,92	3,49	9,41
	praktické sestry			
	maséři, ergoterapeuté, fyzioterapeuté	0,44	0,21	0,65
	nutriční terapeuté			
Sociální pracovníci		3,98	1,93	5,91
Vychovatelé				
THP pracovníci		3,52	1,66	5,18
Manuálně pracující		12,29	5,78	18,07
CELKEM		59,1	26,51	82,61

V roce 2023 měla organizace ve svém stavu 80 kmenových zaměstnanců (80 přepočtených úvazků) mimo další dohody o provedení práce nebo dohody o provedení činnosti.

Většinu zaměstnanců v obou pobytových službách tvoří kategorie pracovníků v přímé péči (pracovník v sociálních službách, sociální pracovník, zdravotní sestra), kteří přímo poskytují sociální služby. Vedle pracovníků v přímé péči zajišťuje organizace úsek prádelenský, úsek úklidu, úsek stravování, úsek údržby a úsek ekonomický – viz organizační struktura organizace.

MÍRA FLUKTUACE ZAMĚŠTNANCŮ

		Celkový počet rozvázaných pracovních poměrů	z toho odchody do důchodu	z toho ve zkušební době	KOEFICIENT FLUKTUACE
Pracovníci v sociálních službách	přímá obslužná péče	6			15,63
	základní výchovná nepedagogická činnost				
Zdravotníci	všeobecné sestry	2	1		21,25
	praktické sestry				
	maséři, ergoterapeuté, fyzioterapeuté				
	nutriční terapeuté				
Sociální pracovníci		2	1		33,84
Vychovatelé					
THP pracovníci		1	1		19,31
Manuálně pracující					
CELKEM		11	3	0	13,32

Nezahrnuje odchody zaměstnanců z důvodu mateřské dovolené, APZ, VPP, výkonu veřejné funkce a ze zdravotních důvodů (včetně rozvázaní pracovního poměru dohodou, kdy zaměstnanec uvede zdravotní důvody, aniž by doložil posudek).

Míra fluktuace zaměstnanců za rok 2023 je ovlivněna jednak důkladnějším výběrem zaměstnanců z důvodu zvyšování kvality poskytovaných služeb (především v kategorii

„pracovníci v sociálních službách“ např. zaváděním konceptu Bazální stimulace® apod.) a nutností zajištění nepřetržitého provozu v době absence zaměstnanců na dlouhodobé pracovní neschopnosti (pracovníci na dobu určitou po dobu absence těchto zaměstnanců). Míra fluktuace za rok 2023 činí 13,32 %.

V případě pracovníků v kategorii „všeobecné sestry“ se jednalo o jeden plánovaný odchod do důchodu a neprodloužení pracovního poměru na dobu určitou. Stejná skutečnost nastala i v kategorii „sociální pracovníci“ – odchod do důchodu a neprodloužení smlouvy na dobu určitou. Taktéž v případě THP pracovníka se jednalo o odchod do důchodu.

Celkem se tedy jednalo o 5 případů, při kterých bylo rozvázání pracovního poměru plánované a předem připravené ze strany zaměstnavatele. Pokud bychom reflektovali tyto důvody rozvázání pracovního poměru, míra fluktuace by činila 7,26 %.

Fluktuace zaměstnanců se vůbec nedotkla vrcholného nebo středního managementu organizace nebo zaměstnanců správy (vyjma plánovaného odchodu do důchodu vedoucí provozně-technického útvaru).

Všichni zaměstnanci splnili požadavky dalšího vzdělávání dle ust. § 111 zák. č. 108/2006 Sb., o sociálních službách, v akreditovaných kurzech, a absolvováním školících akcí a stáží.

ZÁKLADNÍ INFORMACE – KLIENTI

PRŮMĚRNÉ MĚSÍČNÍ POČTY KLIENTŮ DLE PŘIZNANÉHO PnP*

	bez PnP	I. stupeň PnP	II. stupeň PnP	III. stupeň PnP	IV. stupeň PnP
Domov pro seniory	1	4,25	13,5	20	28,83
Domov se zvláštním režimem	0	10,42	13,75	4,66	2,92
CELKEM	1	14,67	27,25	24,66	31,75

* Vzorec výpočtu: Sečtete stav počtu klientů v dané kategorii vždy k poslednímu dni každého kalendářního měsíce a vydělíte 12.

Obecně lze konstatovat, že v případě cílové skupiny námi poskytované služby DZR – osoby s chronickým duševním onemocněním, jsou příspěvky na péči přiznávány v nižších stupních, jelikož se dle zákona posuzuje hlavně fyzická soběstačnost, která však v případě duševní nemoci je relativní, protože klient v horší fázi své duševní nemoci fyzické soběstačnosti není schopen.

VYBRANÉ UKAZATELE

	obložnost v %	počet žádostí k přijetí k 31.12.	počet úmrtí ve sledovaném roce	počet nástupů ve sledovaném roce
Domov pro seniory	99,3	72	14	15
Domov se zvláštním režimem	99,0	22	0	4
CELKEM	99,2	94	14	19

ZÁKLADNÍ INFORMACE – STRAVOVACÍ PROVOZ

STRAVOVÁNÍ – POČTY VYDANÝCH OBĚDŮ

	počet porcí vydaných za rok	z toho ks pro zaměstnance a cizí	z kolika jídel je možno vybrat	počet směn provozu
Provoz 1	34 757	8 379	2	2
Provoz 2				
Provoz 3				
CELKEM	34 757	8 379		

STRAVOVÁNÍ – POČTY ÚVAZKŮ

	výše úvazků (evidenční počet přepočtený) – provoz 1	výše úvazků (evidenční počet přepočtený) – provoz 2	výše úvazků (evidenční počet přepočtený) – provoz 3
Vedoucí úseku	1		
Nutriční terapeut	-		
Kuchař	4		
Pomocný kuchař	3		
Skladník	1		
Úklid	6		
ostatní	-		
CELKEM	15		

CERTIFIKÁTY UDĚLENÉ ORGANIZACI V OBLASTI PÉČE

Název a popis certifikátu nebo konceptu péče	rok udělení	rok recertifikace
Pracoviště Bazální stimulace Bazální stimulace je vědecký pedagogicko-ošetrovatelský koncept podporující vnímání, komunikaci a pohybové schopnosti člověka. Koncept zahrnuje rehabilitační techniky pro stimulaci vnímání tělesného schématu.	2016	2019
Certifikace Paliativní péče - Pohlad'me umírajícímu tvář specializovaný přístup k umírajícímu člověku.	2021	

NEJDŮLEŽITĚJŠÍ OBLASTI ZVYŠOVÁNÍ KVALITY

Provozně-technická oblast

- Pokračovali jsme ve zkvalitňování technického a provozního zázemí našich služeb, a to jak pro klienty, tak pro personál (výmalba pokojů a chodeb, rekonstrukce podlahových krytin, rekonstrukce hygienického zázemí apod, realizace schodišťové plošiny na pobytovém úseku č. 1, dodávka a montáž automatického elektrického mechanismu k těžkým skleněným dveřím, který zajistil bezbariérový přístup do Rohového domu).
- Proběhla instalace a zprovoznění signalizačního zařízení v pobytové službě domova pro seniory.

Kvalita péče

- Byl vytvořen nový Strategický plán organizace pro období 2024-2026.
- Pokračovali jsme v transformaci poskytované služby domov se zvláštním režimem včetně projednání záměrů organizace se zástupci zřizovatele (odbor sociálních věcí). Transformace byla zahrnuta i do Strategického plánu organizace.
- Navýšili jsme počet pracovníků (od ledna 2023 – psychiatrická zdravotní sestra a od ledna 2024 máme schválenou pozici pracovník v sociálních službách; započali jsme jednání se zástupci vybraných organizací (Slezská diakonie, Trigon) za účelem efektivnější spolupráce DZR s dalšími službami na území města Ostravy; příprava dalších forem poskytování služby mimo stávající pobytový úsek – poskytování služby v nájemních bytech.
- Přípravovali jsme se na recertifikaci konceptu Bazální stimulace, který byl přesunut na rok 2024. Nově přijatí pracovníci absolvovali Základní kurz Bazální stimulace, vybraní pracovníci absolvovali nadstavbové kurzy Bazální stimulace, kurz Bazální stimulace v paliativní péči.
- Pokračovala vnitřní transformace provozu služby domova se zvláštním režimem pro klienty dle závislosti na péči. Zaměřili jsme se na inovaci individuálního plánování v CARE – vytvoření speciálního formátu pro naši službu, průběžné celoroční proškolení všech pracovníků v CARE.
- Probíhala příprava na recertifikaci v paliativní péči v roce 2024 včetně zajištění externího i interního proškolení nových pracovníků v paliativní péči v roce 2023. Rozhodli jsme se, že zvolíme jiného garanta recertifikace a v případě vyhlášení programu „Abakus“ se budeme ucházet o podporu a zapojení do tohoto programu.
- Byl přijat fyzioterapeut na plný úvazek v rámci schválené organizační struktury.
- Proběhlo proškolení všech pracovníků obou týmů sociální služby domova pro seniory v 16hodinovém kurzu Komunikace v týmu.
- Proběhlo šetření mezi zaměstnanci na téma komunikace a na základě výsledků šetření a závěrů v rámci kurzu Komunikace týmu a následných dvou workshopů s vedoucími úseky byly ustanoveny pravidelné týmové schůzky na každém z úseků 1x týdně.

Týmových schůzek se může účastnit po domluvě také vedení ze všech provozů. Byl zpracován návrh nového efektivnějšího formuláře na hodnocení zaměstnanců.

- Byl zrealizován personální audit na pozici pracovník v sociálních službách, vedoucí pobytového úseku a zdravotních sester v rámci vykazování zdravotnických výkonů v obou poskytovaných službách.



ZJIŠŤOVÁNÍ ZPĚTNÉ VAZBY

Formy zjišťování zpětné vazby

Naplánované formy zjišťování zpětné vazby jsme realizovali.

- Byly průběžně realizovány rozhovory s klienty, které vedli pracovníci domova, externí spolupracovníci, dobrovolníci nebo studenti, a tyto podněty jsme zpracovávali.
- Bylo realizováno čtvrtletně dotazníkové šetření mezi vybranými klienty, rodinnými příslušníky a zaměstnanci, realizované odborem sociálních věcí a zdravotnictví.
- Byla realizována rozhovory s rodinnými příslušníky a blízkými osobami klientů.
- Byla získávána zpětná vazba formou rozhovorů od opatrovníků, externích spolupracovníků, dobrovolníků či studentů.
- Využili jsme také zpětné vazby z intervizí a supervizí v obou službách.
- Využívání schránek důvěry.
- Měsíční schůzky s klienty.
- Realizace interních šetření mezi klienty na jednotlivých úsecích ohledně kvality práce jednotlivých zaměstnanců.

Výsledky zjišťování zpětné vazby

Získané informace a podněty jsme dle našich možností realizovali ihned či v dohledné době.

V případě obecné stížnosti na chování některých pracovníků z řad pracovníků v sociálních službách či z řad zdravotních sester jsme prováděli interní šetření (vedoucí pobytových úseků) za účelem zjištění konkrétních osob a jejich pochybení. Na základě těchto šetření jsme dané problémy řešili (rozhovor, mimořádné hodnocení, písemné upozornění, ukončení či neprodloužení pracovní smlouvy).

Pravidelně probíhaly multi-týmová setkání stravovací komise včetně přítomnosti nutriční terapeutky. Připomínky, podněty či nespokojenost se stravou, s nastaveným jídelníčkem jsme pravidelně řešili a zpracovávali (sběr dat z připomínkových sešitů na jednotlivých úsecích či z měsíčních schůzek s klienty). Byla například zavedena geriatrická dieta se sippingem, byly upraveny jídelníčky diabetické diety a kašovitě formy diet, byl navýšen počet dnů s výběrem jídel a byla zařazena jídla v rámci zdravého stylu stravování (pohanka, jáhly, bulgur, kuskus). Bylo přidáno více zeleninových a kompotových příloh k jídlům.

STRATEGICKÉ CÍLE

VICE / POSLÁNÍ ORGANIZACE: Domov Slunovrat poskytuje pobytové služby, které respektují individualitu a důstojnost klientů a podporují jejich vztahy s rodinou a přáteli. Cílem služeb je podpora soběstačnosti, samostatnosti a aktivního přístupu ke svému životu. Podstatnou součástí poskytovaných služeb je zapojení odborníků do každodenního života klientů. Klientům poskytujeme širokou nabídku činností a podpory.



č.	Strategické cíle	Vazba na hlavní cíl	Vazba na další cíle	Vazba na další cíle	Vazba na další cíle	Vazba na další cíle
22002	Vytvoření nového Strategického plánu organizace pro období 2023-2025.	2.1 Investice a rekonstrukce	3.1 Kultura organizace a participace	4.1 Prostředí	4.2 Rozvoj konceptů péče	6.1 Dobré jméno a PR
S	Strategický plán organizace pro období 2024-2026 byl vytvořen ve spolupráci se zaměstnanci a klienty organizace a externí podporou.					
23001	Transformace poskytované služby domov se zvláštním režimem , která bude obsahovat přípravu samotné transformace, projednání záměrů organizace s OSV, hledání vhodného dotačního titulu pro využití transformace a realizaci dalších dílčích kroků vyplývajících z transformačního procesu.	2.1 Investice a rekonstrukce	2.2 Provozně technické prostředky	4.1 Prostředí	4.2 Rozvoj konceptů péče	3.4 Struktura a počty
S	Transformace poskytované služby domov se zvláštním režimem byla zpracována a záměry organizace z ní vyplývající byly představeny odboru sociálních věcí. V rámci nového strategického plánu organizace byly pro následující delší časové období naplánovány postupné kroky vedoucí k realizaci transformačního procesu.					

ÚKOLY – FINANČNÍ ZDROJE

č.	Popis cílů	Vazba na hlavní cíl	Vazba na další cíle	Vazba na další cíle	TERMÍN	BePlan	RM/ZM (číslo usnesení)	Popis zdrojů	Náklady v Kč
23001	Zajistit splnění podmínek Smlouvy o závazku veřejné služby a vyrovnávací platbě.	1.1 Výnosy a náklady	1.2 Externí zdroje a projekty		31.12.2023				
S	Podmínky Smlouvy o závazku veřejné služby a vyrovnávací platby byly zajištěny.								
23002	Žadat o dofinancování sociálních služeb v mimořádných kólech včetně získávání finančních prostředků z externích zdrojů (MSK, MPSV a jiných zdrojů k případnému zlepšování materiálního vybavení.	1.1 Výnosy a náklady	1.2 Externí zdroje a projekty		31.12.2023			rozpočet MSK	
S	Organizaci se podařilo v rámci druhého kola dofinancování z rozpočtu MSK (kapitola 313 MPSV) získat částku ve výši 1 685 000 Kč.								
23003	Organizace bude pravidelně a systematicky reagovat na zveřejňované výzvy různých institucí, nadací a grantů poskytující podporu v oblasti sociálních služeb, např. Krajský úřad Moravskoslezského kraje, Nadace OKD, OP LZZ (ESF), ROP, rozdělování příjmů z loterií SMO apod.	1.2 Externí zdroje a projekty	2.2 Provozně technické prostředky	4.1 Prostředí	31.12.2023				
S	Organizaci se podařilo v roce 2023 získat z dotačního titulu Moravskoslezského kraje dotaci ve výši 110 000 Kč na projekt „Pořízení myčky podložních mís a močových lahví“ a dotaci ve výši 180 000 Kč na projekt „Rekonstrukce signalizačního zařízení systému klient-pracovník“.								
23004	Zřizovatelem byla odsouhlasena vedlejší hospodářská činnost: pronájem nebytových prostor. Každoroční zisk z této činnosti činí řádově 58 tis. Kč a je žádoucím doplněním financování hlavní činnosti. I v roce 2023 hodláme nadále tuto vedlejší hospodářskou činnost v předemném rozsahu realizovat.	1.1 Výnosy a náklady	1.2 Externí zdroje a projekty		31.12.2023				
S	Vedlejší hospodářská činnost (pronájem nebytových prostor) byla realizována i v roce 2023 v celkových výnosech ve výši 58 746 Kč.								

ÚKOLY – BUDOVY A PROVOZ

č.	Popis cílů	Vazba na hlavní cíl	Vazba na další cíle	Vazba na další cíle	TERMÍN	BePlan	RM/ZM (číslo usnesení)	Popis zdrojů	Náklady v Kč
22003	II. etapa rekonstrukce podlah v hlavní budově (pokoje a provozní místnosti) Jedná se o navazující rekonstrukci podlah v hlavní budově (I. etapa), kterou jsou ve špatném technickém stavu (mj. dochází k nerovnostem, které mohou být pro klienty nebezpečné), tentokrát se jedná o pokoje a provozní místnosti domova. Organizaci byla na tento účel schválena investiční dotace ve výši 1 000 000 Kč (usn. č. 0062/ZM2226/3 ze dne 7.12.2022).	2.1 Investice a rekonstrukce	2.2 Provozně technické prostředky	4.1 Prostředí	31.12.2023	ZAŘAZENO BePlan	0062/ZM2226/3 ze dne 7.12.2022	prostředky zřizovatele	1 000 000,00 Kč
S	II. etapa rekonstrukce podlah v hlavní budově byla realizována v celkových nákladech ve výši 1 000 005,75 Kč.							prostředky zřizovatele, vlastní zdroje	1 000 005,75 Kč
22007	Pořízení myčky podložních mís a močových lahví pro provoz nového Rohového objektu Domova Slunovrat. Tato investiční akce ve výši 200 tis. Kč bude v závislosti na finanční kondici realizována z vlastních zdrojů organizace, případně pomocí externích zdrojů z grantů nebo účelové dotace z rozpočtu zřizovatele.	2.1 Investice a rekonstrukce	2.2 Provozně technické prostředky		31.12.2023			vlastní zdroje	200 000,00 Kč
S	Pořízení myčky podložních mís a močových lahví pro provoz nového Rohového objektu Domova Slunovrat bylo realizováno v celkových nákladech ve výši 227 401 Kč (z toho dotace MSK činila 110 000 Kč).							externí zdroje MSK vlastní zdroje	227 401,00 Kč
23001	Realizace instalace schodišťové plošiny pro pobytový úsek č. 1, která zaručuje bezbariérový přístup do horního patra daného úseku pro imobilní klienty v plánovaných nákladech ve výši 432 000 Kč. Organizaci byl na tento účel schválen investiční příspěvek ve výši 432 000 Kč. (usn. č. 0062/ZM2226/3).	2.1 Investice a rekonstrukce	2.2 Provozně technické prostředky	4.4 Humanizace péče	31.12.2023	ZAŘAZENO BePlan	0062/ZM2226/3 ze dne 7.12.2022	prostředky zřizovatele	432 000,00 Kč
S	Instalace schodišťové plošiny pro pobytový úsek č. 1 byla realizována v celkových nákladech ve výši 247 250 Kč. Organizaci byl na tento účel schválen investiční příspěvek ve výši 432 000 Kč. (usn. č. 0062/ZM2226/3). Zbývající část schváleného příspěvku ve výši 184 750 Kč byla převedena v rámci změny účelu na pořízení průmyslového elektrického sušiče prádla usnesením č. 02954/RM2226/50 ze dne 5.12.2023.							prostředky zřizovatele	247 250,00 Kč
23002	Realizace I. etapy rekonstrukce omítek vnitřních prostor v Domově Slunovrat v plánovaných nákladech ve výši 1 200 000 Kč. Organizaci byl na tento účel schválen investiční příspěvek ve výši 1 200 000 Kč. (usn. č. 0062/ZM2226/3).	2.1 Investice a rekonstrukce	2.2 Provozně technické prostředky	4.1 Prostředí	31.12.2023	ZAŘAZENO BePlan	0062/ZM2226/3 ze dne 7.12.2022	prostředky zřizovatele	1 200 000,00 Kč
S	I. etapa rekonstrukce omítek vnitřních prostor v Domově Slunovrat byla realizována v celkových nákladech ve výši 1 200 008,69 Kč.							prostředky zřizovatele vlastní zdroje	1 200 008,69 Kč

č.	Popis cílů	Vazba na hlavní cíl	Vazba na další cíle	Vazba na další cíle	TERMÍN	BePlan	RM/ZM (číslo usnesení)	Popis zdrojů	Náklady v Kč
23003	Realizace dodávky a montáže automatického elektrického mechanismu k těžkým skleněným dveřím, který zajistí bezbariérový přístup do Rohového domu v Domově Slunovrat v plánovaných nákladech ve výši 350 000 Kč. Organizaci byl na tento účel schválen investiční příspěvek ve výši 350 000 Kč. (usn. č. 00162/ZM2226/4).	2.1 Investice a rekonstrukce	2.2 Provozně technické prostředky	4.4 Humanizace péče	31.12.2023		00162/RM2226/4 ze dne 15.11.2022	prostředky zřizovatele	350 000,00 Kč
S	Dodávka a montáž automatického elektrického mechanismu k těžkým skleněným dveřím byla realizována v celkových nákladech ve výši 271 630 Kč. Zbývající část schváleného příspěvku ve výši 78 370 Kč byla vrácena zřizovateli v podobě vratky.							prostředky zřizovatele	350 000,00 Kč
23004	Pořízení 32 ks uzamykacích skříněk trezorového typu pro klienty domova se zvláštním režimem v celkových nákladech ve výši 200 000 Kč. Organizaci byly na tento účel schválen investiční příspěvek ve výši 200 000 Kč (usn. č. 00162/ZM2226/4).	2.1 Investice a rekonstrukce	2.2 Provozně technické prostředky	4.4 Humanizace péče	31.12.2023		00162/ZM2226/4 ze dne 15.11.2022	prostředky zřizovatele	200 000,00 Kč
S	Pořízení 32 ks uzamykacích skříněk trezorového typu pro klienty domova se zvláštním režimem bylo realizováno v celkových nákladech ve výši 211 024 Kč.							prostředky zřizovatele vlastní zdroje	211 024,00 Kč
23005	Rekonstrukce signalizačního systému klient-pracovník v Domově Slunovrat na pobytových úsecích č. 1, 2 a 3 v plánovaných nákladech ve výši 400 000 Kč. V současné době organizace v těchto prostorách (vyjma nového rohového objektu) disponuje starým systémem, který již není spolehlivý a je ve špatném technickém stavu. Vzhledem ke stáří systému je oprava problematická a nerentabilní.	2.1 Investice a rekonstrukce	3.1 Kultura organizace a participace	4.4 Humanizace péče	31.12.2023	ZAŘAZENO BePlan		prostředky zřizovatele vlastní zdroje externí zdroje - MSK	400 000,00 Kč
S	Rekonstrukce signalizačního systému klient-pracovník v Domově Slunovrat byla realizována v celkových nákladech ve výši 413 215 Kč.							externí zdroje MSK vlastní zdroje	413 215,00 Kč

ÚKOLY – LIDSKÉ ZDROJE

č.	Popis cílů	Vazba na hlavní cíl	Vazba na další cíle	Vazba na další cíle	TERMÍN	BePlan	RM/ZM (číslo usnesení)	Popis zdrojů	Náklady v Kč
23001	Pro obě poskytované služby zajistit pracovníka fyzioterapeuta v rámci nově schválené organizační struktury.	3.4 Struktura a počty	4.2 Rozvoj konceptů péče	4.3 Aktivizace a volný čas	31.12.2023				
S	Nový pracovník byl přijat od 9. 5. 2023 na plný úvazek.								
23002	Pro službu domov se zvláštním režimem zajistit od 1.1.2024 pracovní pozici peer konzultanta ve formě kmenového zaměstnance. Tento cíl vychází i z opatření 6. Komunitního plánu ve městě Ostrava. Plánované roční náklady pro rok 2024 činí 510 000 Kč a budou alokovány do žádosti o dotaci z Moravskoslezského kraje (SR, kapitola 313) pro rok 2024.	3.4 Struktura a počty	4.2 Rozvoj konceptů péče	4.3 Aktivizace a volný čas	31.12.2023				
N	Pro službu domov se zvláštním režimem jsme zatím nebyli schopni zajistit pracovní pozici peer konzultanta ve formě kmenového zaměstnance z důvodu potřeby navýšení pracovníků v přímé péči a fyzioterapeuta, kterým jsme v minulém roce dali přednost.								
23003	Zajistit proškolení všech pracovníků obou týmů sociální služby domova pro seniory v 16 hodinovém kurzu Komunikace v týmu .	3.2 Vzdělávání	3.1 Kultura organizace a participace	4.1 Prostředí	31.12.2023				
S	Tento kurz byl realizován 2x pro oba úseky zvlášť a zároveň na tyto kurzy navazovaly dva workshopy s lektorem kurzů pro vedoucí pracovníky pobytových úseků a sociálního útvaru.								
23004	Zajistit stáže pracovníků v zařízeních, která poskytují kvalitní sociální služby osobám obdobné cílové skupiny (např. PN Opava, CRPDZ - MSK - Následná péče Pavučina, hospic sv. Lukáše, CDZ Ostrava).	3.2 Vzdělávání	4.2 Rozvoj konceptů péče	3.1 Kultura organizace a participace	31.12.2023				
S	Podářilo se zajistit a realizovat stáže v hospici sv. Lukáše a jednorázové stáže v PN Opava a CDZ Ostrava. Navíc jsme realizovali stáž v Domově na cestě ve Skutči, se kterým budeme spolupracovat i nadále.								
23005	Zajistit roční terapeutický výcvik v konceptu „ Otevřené dialogy “ pro tři pracovníce služby domov se zvláštním režimem.	3.2 Vzdělávání	4.2 Rozvoj konceptů péče	3.1 Kultura organizace a participace	31.12.2023				
S	Všechny tři pracovníce úspěšně na podzim 2023 ukončily roční výcvik v Otevřených dialogích, který probíhal v Jeseníku pod záštitou organizace Zahradka 2000 z.s.								
23006	Na základě doporučení z průzkumu názorů a spokojenosti zaměstnanců 2022 navýšit četnost pravidelných supervizí .	3.3 Supervize a doporučení	3.2 Vzdělávání		31.12.2023				
S	Navýšili jsme počet zejména individuálních supervizí a také případové supervize s externím supervizorem na DZR. Navíc probíhaly pravidelné intervize na týmových schůzkách v případě potřeby pracovníků.								

č.	Popis cílů	Vazba na hlavní cíl	Vazba na další cíle	Vazba na další cíle	TERMÍN	BePlan	RM/ZM (číslo usnesení)	Popis zdrojů	Náklady v Kč
23007	Na základě doporučení z průzkumu názorů a spokojenosti zaměstnanců 2022 zrealizovat šetření mezi zaměstnanci na téma komunikace a na základě výsledků stanovit opatření vedoucí ke zlepšení.	3.3 Supervize a doporučení	3.1 Kultura organizace a participace	4.5 Průzkumy spokojenosti	31.12.2023				
S	Proběhlo šetření mezi zaměstnanci na téma komunikace a na základě výsledků šetření a závěrů v rámci kurzu Komunikace týmu a následných dvou workshopů s vedoucími úseků byly ustanoveny pravidelné týmové schůzky na každém z úseků 1x týdně. Týmových schůzek se může účastnit po domluvě také vedení ze všech provozů. Byl zpracován návrh nového efektivnějšího formuláře na hodnocení zaměstnanců.								
23008	Na základě doporučení z průzkumu názorů a spokojenosti zaměstnanců 2022 modernizovat pracovní zázemí pro zaměstnance DZR.	3.3 Supervize a doporučení	3.1 Kultura organizace a participace	4.1 Prostředí	31.12.2023				
S	Byla zmodernizována kancelář vedoucí pobytového úseku DZR a nově vytvořené pracovní zázemí pro aktivizační pracovnice.								
23009	Na základě doporučení z průzkumu názorů a spokojenosti zaměstnanců 2022 zrealizovat personální audit na pozici pracovníků v sociálních službách v obou poskytovaných službách.	3.3 Supervize a doporučení	3.1 Kultura organizace a participace	4.5 Průzkumy spokojenosti	31.12.2023				
S	Personální audit byl realizován pomocí externí firmy. Výsledkem auditu bylo opětovně doporučeno navýšení pracovníků na pozici pracovníků v sociálních službách.								

ÚKOLY – KVALITA PÉČE

č.	Popis cílů	Vazba na hlavní cíl	Vazba na další cíle	Vazba na další cíle	TERMÍN	BePlan	RM/ZM (číslo usnesení)	Popis zdrojů	Náklady v Kč
23001	Zapojení sociální služby domov pro seniory do připravovaného projektu Reminiscence v roce 2023.	4.4 Humanizace péče	4.2 Rozvoj konceptů péče	4.3 Aktivizace a volný čas	31.12.2023				
S	Sociální služba domov pro seniory se zapojila a realizovala projekt Reminiscence na téma Flóra a fauna ve úzké spolupráci s charitním domovem sv. Alžběty a Domovem Sluníčko v Ostravě.								
23002	Provést dotazníkové šetření v domově pro seniory ohledně nastavených aktivit a na základě výsledků průzkumu případně přehodnotit či nově nastavit nabízené aktivizační činnosti.	4.2 Rozvoj konceptů péče	4.3 Aktivizace a volný čas	4.5 Průzkumy spokojenosti	31.12.2023				
S	Vzhledem k většímu množství dotazníkových šetření v roce 2023 jsme neprováděli samostatné dotazníkové šetření. Nastavené aktivity jsme upravovali na základě podnětů z dotazníkových průzkumů spokojenost pod patronátem MMO. Například zařazení většího množství výletů mimo domov, více akcí na zahradě domova, zvýšená podpora zvířecí terapie.								
23003	Úspěšná recertifikace konceptu Bazální stimulace v roce 2023.	4.2 Rozvoj konceptů péče	3.2 Vzdělávání		31.12.2023				
N	Vzhledem k faktu, že to bude již druhá recertifikace je doba certifikace zařízení prodloužena na 4 roky, nikoliv na 3 jako u první. Po domluvě s garantkou recertifikace paní PhDr. Friedlovou, recertifikace proběhne v roce 2024. Ale i nadále pracujeme s konceptem a proškolujeme nové pracovníky.								
23004	Průběžná příprava na recertifikaci v paliativní péči v roce 2024 včetně zajištění proškolení všech nových pracovníků v paliativní péči v roce 2023.	4.2 Rozvoj konceptů péče	3.2 Vzdělávání		31.12.2023				
S	Průběžná příprava probíhala za podpory kolegyně z Domova Sluníčko, hospice sv. Lukáše a externího školitele p. Daniela Šourka. Dále byl aktualizován metodický postup, na kterém budeme průběžně pracovat a rozšiřovat ho i v následujícím roce 2024. Změna v rozhodnutí garanta recertifikace – budeme hledat jiného garanta certifikace v paliativní péči.								
23005	Aktualizace individuálního plánování v CARE v sociální službě domov se zvláštním režimem.	4.2 Rozvoj konceptů péče	4.4 Humanizace péče		31.12.2023				
S	Za podpory externího lektora a supervizora se podařilo aktualizovat a inovovat individuální plánování v CARE v DZR.								
23006	Vnitřní transformace provozu služby domova se zvláštním režimem pro klienty dle závislosti na péči (zavádění deinstitucionalizačních prvků do praxe služby).	4.2 Rozvoj konceptů péče	4.4 Humanizace péče	4.1 Prostředí	31.12.2023				
S	V průběhu roku 2023 byly zavedeny deinstitucionalizační prvky: podpora samostatné přípravy či převzetí stravy, zakoupení uzamykatelné skříňky na každý pokoj DZR (uložení léků, dokumentů či dalších potřebných věcí), podpora zapojení do aktivit jiných organizací – chráněné dílny a sociální rehabilitace, efektivnější zapojení klientů do tvorby IP v CARE). Deinstitucionalizace formou tréninkových bytů.								

č.	Popis cílů	Vazba na hlavní cíl	Vazba na další cíle	Vazba na další cíle	TERMÍN	BePlan	RM/ZM (číslo usnesení)	Popis zdrojů	Náklady v Kč
22006	Pokračovat v zavádění systému paliativní péče do praxe organizace včetně navázání spolupráce s nemocničním kaplanem a s Hospicem sv. Lukáše v Ostravě.	4.2 Rozvoj konceptů péče	3.2 Vzdělávání		31.12.2023				
S	Úkol splněn částečně. Proběhlo postupné zavádění systému paliativní péče se zaměřením na klienty. Byla navázána spolupráce s nemocničním kaplanem ThLic, Václavem Tomiczkem a s hospicem sv. Lukáše v Ostravě. V následujícím roce se budeme více zaměřovat na spolupráci s rodinnými příslušníky a blízkými klientů.								
22007	Zajištění „příručních automatů“ v prostorách Domova Slunovrat včetně nové části, kde bude možné zakoupit si vakuované potraviny, nápoje apod.	4.4 Humanizace péče	4.1 Prostředí		31.12.2023				
S	Dodavatel automatů byl v roce 2023 nasmlouván a automaty fungují v domově od 1.1.2024.								

ÚKOLY – KONTROLNÍ SYSTÉM

č.	Popis cílů	Vazba na hlavní cíl	Vazba na další cíle	Vazba na další cíle	TERMÍN	BePlan	RM/ZM (číslo usnesení)	Popis zdrojů	Náklady v Kč
23001	Na základě vyhodnocení analýzy rizik a stanovených opatření zpracovat aktuální plán kontrolní činnosti jednotlivých útvarů a úseků pro rok 2023. Vnitřní kontrolní systém bude doplňován nebo upravován vzhledem k doporučením kontrolních orgánů tak, aby byl přiměřený a dostatečně účinný. Organizace bude dále realizovat doporučení vyplývající z kontroly IAK, která proběhne v letošním roce (2-3/2023).	5.1 Interní kontroly			31.12.2023				
S	Aktuální plán kontrolní činnosti byl pro rok 2023 zpracován. Jednotliví vedoucí zaměstnanci podle něj v průběhu roku 2023 realizovali stanovené kontroly v dané oblasti nebo na daném úseku. V organizaci bylo za rok 2023 provedeno celkem 198 kontrol, z toho na úseku ředitele organizace bylo provedeno 33 kontrol, na útvaru provozně-technickém 39 kontrol, na útvaru zdravotní péče 31 kontrol, na jednotlivých pobytových úsecích 12 kontrol, na úseku stravovacím 40 kontrol, na útvaru sociální a přímé péče 30 kontrol a na útvaru ekonomickém 13 kontrol. Drobné nedostatky zjištěné při kontrolách byly odstraněny dle pokynů a v termínech určených příslušným vedoucím pracovníkem. Kontrola odstranění nedostatků je vedoucími pracovníky pravidelně prověřována. Z kontroly IAK nebylo konstatováno porušení rozpočtové kázně. Nedostatky zjištěné při této kontrole byly v průběhu roku 2023 odstraněny.								

ÚKOLY – DOBRÉ JMÉNO A PUBLIC RELATIONS

č.	Popis cílů	Vazba na hlavní cíl	Vazba na další cíle	Vazba na další cíle	TERMÍN	BePlan	RM/ZM (číslo usnesení)	Popis zdrojů	Náklady v Kč
23001	Plnění povinného podílu zaměstnávání osob se zdravotním postižením Organizace je povinna dle zák. č. 435/2004 Sb., v platném znění, zaměstnávat osoby se zdravotním postižením ve vyšší povinného podílu těchto osob na celkovém počtu zaměstnanců organizace. Povinný podíl činí 4 %. Organizace plnění tohoto podílu zajistí zaměstnáváním osob se zdravotním postižením a odebíráním výrobků nebo služeb od zaměstnavatelů, se kterými Úřad práce uzavřel dohodu o uznání zaměstnavatele (§ 78).	6.1 Dobré jméno a PR			31.12.2023				
S	Povinný podíl zaměstnávání osob se zdravotním postižením byl v roce 2023 zajištěn vlastními zaměstnanci se zdravotním postižením a odebíráním služeb od jiných zaměstnavatelů – VKUS-BUSTAN, s.r.o.								
23002	Při poskytování sociálních služeb nadále spolupracovat s dobrovolníky (především ve spolupráci s dobrovolnickým centrem ADRA Ostrava) včetně umožnění supervizí pro dobrovolníky. Poskytneme příležitost praxí a stáží studentům oborů, které souvisí s poskytováním sociálních služeb domova pro seniory i domova se zvláštním režimem.	6.2 Spolupráce	4.3 Aktivizace a volný čas	4.4 Humanizace péče	31.12.2023				
S	V roce 2023 jsme nadále spolupracovali s dobrovolníky a zastřešující organizací ADRA, které jsme poskytli zázemí pro proškolení nových dobrovolníků a realizaci supervizí. V tomto roce bylo aktivních 15 dobrovolníků (DS 7 osob – odpracováno 210 hodin, DZR 8 osoby – odpracováno 106 hodiny). Také jsme poskytli příležitost 16 studentům z Ostravské univerzity, Obchodní akademie a Vyšší odborné školy absolvovat povinné stáže a praxe v obou sociálních službách.								
23003	Aktivní účast vedoucí útvaru sociálních služeb na gerontologických dnech 2023 v Ostravě (workshop) na téma: zkušenosti se zaměstnáváním peer konzultantů v pobytové službě (prezentace Domova Slunovrat).	6.1 Dobré jméno a PR	6.2 Spolupráce		31.12.2023				
S	Aktivní účast vedoucí útvaru sociálních služeb na gerontologických dnech 2023 v Ostravě (workshop) na téma: zkušenosti se zaměstnáváním peer konzultantů v pobytové službě (prezentace Domova Slunovrat) proběhla úspěšně.								
23004	Prezentace poskytovaných služeb Domova Slunovrat v místních periodických ve městě Ostrava (např. Centrum Moravské Ostrava nebo Radnice)	6.1 Dobré jméno a PR	6.2 Spolupráce		31.12.2023				
S	Prezentace Domova Slunovrat se zaměřením na prezentaci DZR proběhla v moravskoslezským týdeníku „5+2“, příloha Sociální služby v červenci 2023. Dále byl realizován v rámci komunitního plánování sociálních služeb 4 hodinový seminář na téma „CARE v domově Slunovrat – příklady dobré praxe“.								

ROZVOJOVÉ CÍLE

č.	Popis cílů	Vazba na hlavní cíl	Vazba na další cíle	Vazba na další cíle	TERMÍN	BePlan	RM/ZM (číslo usnesení)	Popis zdrojů	Náklady v Kč
R001	I. etapa rekonstrukce elektrorozvodů včetně el. rozvaděčů v hlavní budově Jedná se o rekonstrukci elektrorozvodů včetně el. rozvaděčů v hlavní budově organizace Domov Slunovrat. Elektrická síť je v hlavní budově ve špatném stavu a dochází k častým výpadkům el. proudu. Stávající síť ani neumožňuje zkvalitňovat péči po technické stránce neboť neumožňuje přidat žádné další el. spotřebiče do stávající sítě. Tato investiční akce ve výši 1 200 tis. Kč je zahrnuta v kapitálovém rozpočtu města pro rok 2024.	2.1 Investice a rekonstrukce	2.2 Provozně technické prostředky	4.1 Prostředí	2025	ZAŘAZENO BePlan		prostředky zřizovatele externí zdroje (dotace EU)	1 200 000,00 Kč
R	Cíl je nadále plánován jako rozvojový.								
R002	II. etapa rekonstrukce vnitřního osvětlení hlavní budovy Druhá etapa rekonstrukce vnitřního osvětlení v hlavní budově organizace je navazující akcí na první etapu v rámci které došlo k dílčí rekonstrukci osvětlení na pokojích klientů, chodeb a některých přidružených místnostech. Osvětlení vyjma první etapy zatím neprošlo žádnou rekonstrukcí či celkovou výměnou. Jeho současný stav neumožňuje reagovat na aktuální potřeby klientů i zaměstnanců, zejména měnit intenzitu osvětlení dle denní a noční doby. II. etapa rekonstrukce vnitřního osvětlení v hlavní budově se bude týkat především služby domov pro seniory. Celkové předpokládané náklady činí cca 1 100 tis. Kč. Tato akce bude v závislosti na finanční kondici realizována z vlastních zdrojů organizace, případně pomocí externích zdrojů z grantů nebo účelové dotace z rozpočtu zřizovatele. Realizace akce je plánována v období 2024-2025.	2.1 Investice a rekonstrukce			2025	ZAŘAZENO BePlan		prostředky zřizovatele vlastní zdroje	1 100 000,00 Kč
PČ 24	Rozvojový cíl převeden do plánu činnosti na rok 2024 jako běžný cíl.								
R003	II. etapa rekonstrukce půdních prostor hlavní budovy Rekonstrukce zahrnuje přestavbu stávajících půdních prostor hlavní budovy Domova Slunovrat. Současný stav těchto prostor, který slouží především jako potřebné provozně-technické zázemí, neodpovídá potřebám organizace. V půdních prostorách je situováno provozní zázemí pro úklidový úsek, jediný archiv organizace, sklady OOP a drogerie, sklady rehabilitačních a kompenzačních pomůcek, sklad depozit klientů apod. Půdní prostory jsou ve špatném a nevyhovujícím stavu - původní stav z 30. let minulého století. Prostory tak nemohou dostatečně plnit svou funkci a nespĺňují požárněbezpečnostní hledisko včetně nedostatečného větrání a osvětlení. Cílem přestavby je vytvořit ze stávajícího prostoru moderní, funkční a bezpečný prostor sloužící provozně-technickému zázemí organizace. Organizace disponuje zpracovanou projektovou dokumentací, která byla pořízena díky příspěvku ve výši 150 000 Kč poskytnutým na základě usnesení rady města č. 07063/RM1218/100 ze dne 29. 8. 2017. Celkové předpokládané náklady této akce činí 4 500 tis. Kč. Realizace akce je přesunuta do rozvojových cílů na období 2024-2025.	2.1 Investice a rekonstrukce	4.1 Prostředí		31.12.2022	ZAŘAZENO BePlan			4 500 000,00 Kč
R	Cíl je nadále plánován jako rozvojový.								

SAZEBNÍK ÚHRAD

Platnost sazebníku od 1. 1. 2023 do 30. 6. 2023

I. Úhrada za ubytování

Standardní pokoj

<i>Typ pokoje</i>	<i>Denní úhrada</i>	<i>Měsíční úhrada při 28 dnech</i>	<i>Měsíční úhrada při 30 dnech</i>	<i>Měsíční úhrada při 31 dnech</i>
jednolůžkový	240	6 720	7 200	7 440
dvoulůžkový	230	6 440	6 900	7 130

Pokoj v Rohovém domu (nová přístavba)

<i>Typ pokoje</i>	<i>Denní úhrada</i>	<i>Měsíční úhrada při 28 dnech</i>	<i>Měsíční úhrada při 30 dnech</i>	<i>Měsíční úhrada při 31 dnech</i>
jednolůžkový	250	7 000	7 500	7 750
dvoulůžkový	240	6 720	7 200	7 440

II. Úhrada za stravování

Diety: normální (racionální), šetřící (žlučnicková), diabetická, diabetická/šetřící (kombinace žlučnickové a diabetické), bezlepková

	<i>Snídaně</i>	<i>Přesnídávka</i>	<i>Oběd</i>	<i>Svačina</i>	<i>Večeře</i>	<i>Stravovací jednotka/den</i>	<i>Měsíční úhrada při 28 dnech</i>	<i>Měsíční úhrada při 30 dnech</i>	<i>Měsíční úhrada při 31 dnech</i>
potraviny	25	10	40	15	25	115	3 220	3 450	3 565
režie	15	5	25	15	25	85	2 380	2 550	2 635
Celkem	40	15	65	30	50	200	5 600	6 000	6 200

ÚHRADA ZA UBYTOVÁNÍ A STRAVOVÁNÍ CELKEM

Diety: normální (racionální), šetřící (žlučnicková), diabetická, diabetická/šetřící (kombinace žlučnickové a diabetické), bezlepková

Standardní pokoj

<i>Typ pokoje</i>	<i>Měsíční úhrada při 28 dnech</i>	<i>Měsíční úhrada při 30 dnech</i>	<i>Měsíční úhrada při 31 dnech</i>
<i>jednolůžkový</i>	12 320	13 200	13 640
<i>dvoulůžkový</i>	12 040	12 900	13 330

Diety: normální (racionální), šetřící (žlučnicková), diabetická, diabetická/šetřící (kombinace žlučnickové a diabetické), bezlepková

Pokoj v Rohovém domu (nová přístavba)

<i>Typ pokoje</i>	<i>Měsíční úhrada při 28 dnech</i>	<i>Měsíční úhrada při 30 dnech</i>	<i>Měsíční úhrada při 31 dnech</i>
<i>jednolůžkový</i>	12 600	13 500	13 950
<i>dvoulůžkový</i>	12 320	13 200	13 640

III. Úhrady za úkony péče

Měsíční úhrada za úkony péče je stanovena ve výši přiznaného příspěvku na péči.

Platnost sazebníku od 1. 7. 2023 do 31. 12. 2023

I. Úhrada za ubytování

Standardní pokoj

<i>Typ pokoje</i>	<i>Denní úhrada</i>	<i>Měsíční úhrada při 28 dnech</i>	<i>Měsíční úhrada při 30 dnech</i>	<i>Měsíční úhrada při 31 dnech</i>
jednolůžkový	250	7 000	7 500	7 750
dvoulůžkový	240	6 720	7200	7 440

Pokoj v Rohovém domu (nová přístavba)

<i>Typ pokoje</i>	<i>Denní úhrada</i>	<i>Měsíční úhrada při 28 dnech</i>	<i>Měsíční úhrada při 30 dnech</i>	<i>Měsíční úhrada při 31 dnech</i>
jednolůžkový	260	7 280	7 800	8 060
dvoulůžkový	250	7 000	7 500	7 750

II. Úhrada za stravování

Diety: normální (racionální), šetřící (žlučnicková), diabetická, diabetická/šetřící (kombinace žlučnickové a diabetické), bezlepková

	<i>Snídaně</i>	<i>Přesnídávka</i>	<i>Oběd</i>	<i>Svačina</i>	<i>Večeře</i>	<i>Stravovací jednotka/den</i>	<i>Měsíční úhrada při 28 dnech</i>	<i>Měsíční úhrada při 30 dnech</i>	<i>Měsíční úhrada při 31 dnech</i>
potraviny	25	10	50	15	25	125	3 500	3 750	3 875
režie	15	5	35	15	25	95	2 660	2 850	2 945
Celkem	40	15	85	30	50	220	6 160	6 600	6 820

ÚHRADA ZA UBYTOVÁNÍ A STRAVOVÁNÍ CELKEM

Diety: normální (racionální), šetřící (žlučnicková), diabetická, diabetická/šetřící (kombinace žlučnickové a diabetické), bezlepková

Standardní pokoj

Typ pokoje	Měsíční úhrada při 28 dnech	Měsíční úhrada při 30 dnech	Měsíční úhrada při 31 dnech
<i>jednolůžkový</i>	13 160	14 100	14 570
<i>dvoulůžkový</i>	12 880	13 800	14 260

Diety: normální (racionální), šetřící (žlučnicková), diabetická, diabetická/šetřící (kombinace žlučnickové a diabetické), bezlepková

Pokoj v Rohovém domu (nová přístavba)

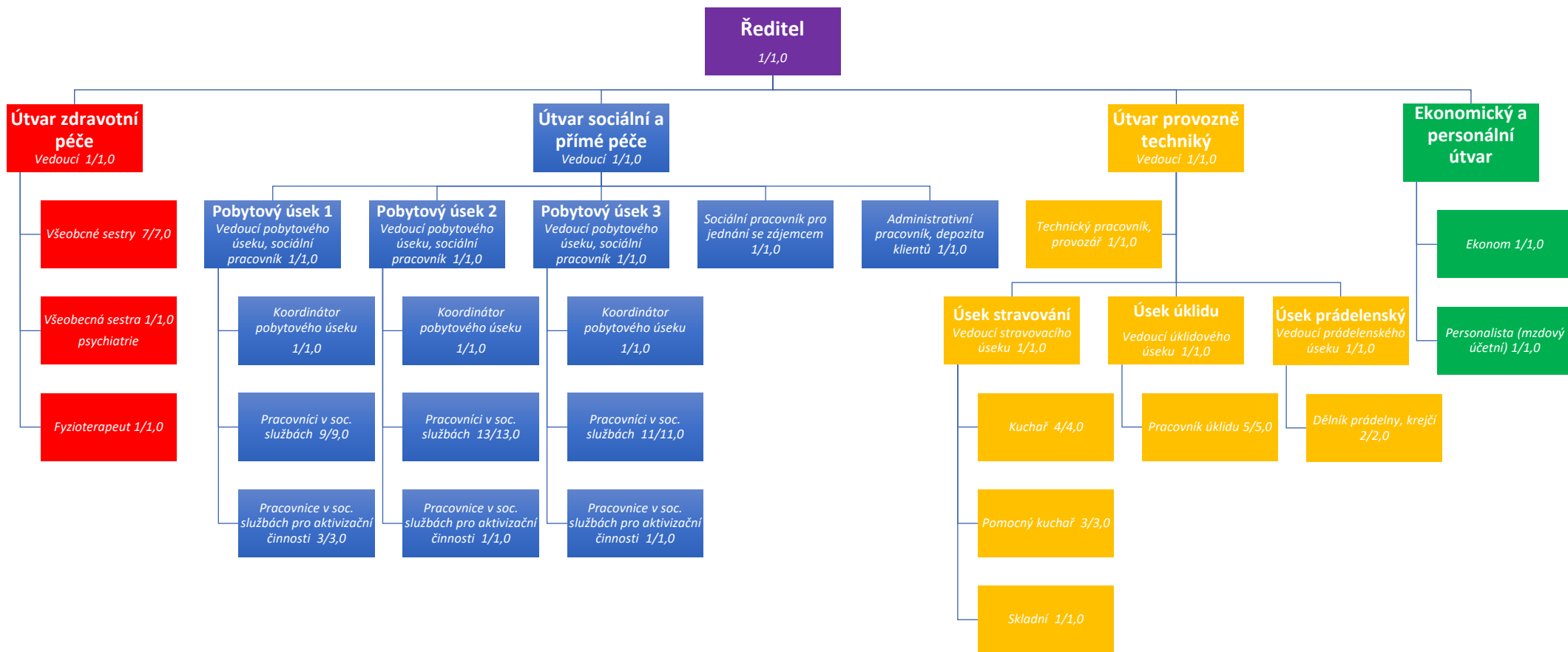
Typ pokoje	Měsíční úhrada při 28 dnech	Měsíční úhrada při 30 dnech	Měsíční úhrada při 31 dnech
<i>jednolůžkový</i>	13 440	14 400	14 880
<i>dvoulůžkový</i>	13 160	14 100	14 570

III. Úhrady za úkony péče

Měsíční úhrada za úkony péče je stanovena ve výši přiznaného příspěvku na péči.

ORGANIZAČNÍ STRUKTURA

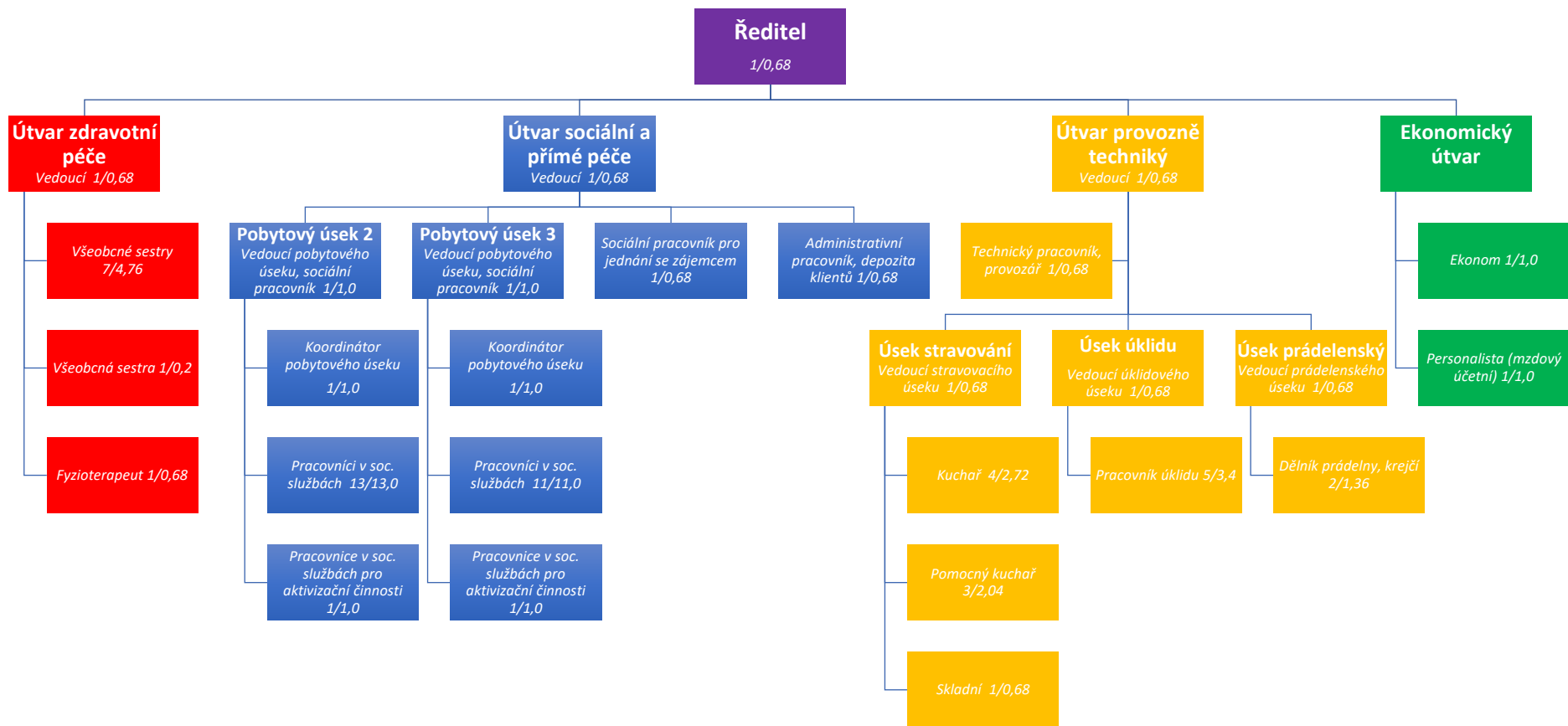
Domov Slunovrat, Ostrava-Přívoz, příspěvková organizace, Na Mlýnici 203/5, Ostrava-Přívoz, IČ: 70631841



Evidenční počet zaměstnanců: 80
Přečtený počet úvazků: 80

Účinnost od 1. 1. 2023
Mgr. Vojtěch Curylo
ředitel organizace

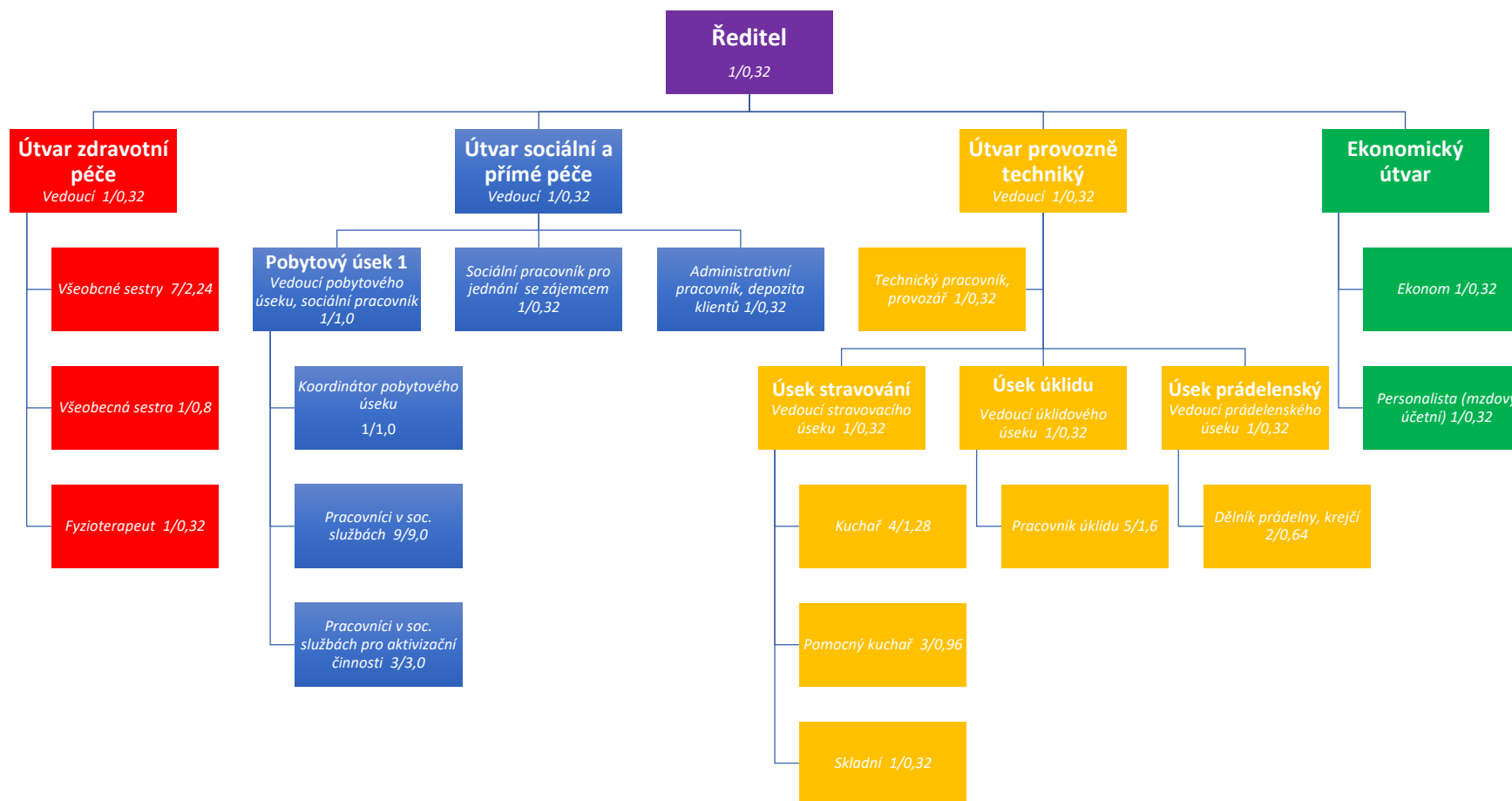
Domov pro seniory



Evidenční počet zaměstnanců: 66
 Přepočtený počet úvazků: 54

Účinnost od 1. 1. 2023
 Mgr. Vojtěch Curylo
 ředitel organizace

Domov se zvláštním režimem



Evidenční počet zaměstnanců: 50
Přepočtený počet úvazků: 26

Účinnost od 1. 1. 2023
Mgr. Vojtěch Curylo
ředitel organizace