

**Domov Slunovrat, Ostrava-Přívóz,
příspěvková organizace**

PLÁN ČINNOSTI A CÍLE
na rok
2025



10. 1. 2025

Mgr. Vojtěch Curylo

OBSAH

OBSAH	1
PILÍŘE A STRUKTURA PLÁNU ČINNOSTI	2
ÚVODNÍ SLOVO ŘEDITELE K PLÁNU ČINNOSTI	3
POSLÁNÍ A VIZE ORGANIZACE	4
ZÁKLADNÍ INFORMACE I O ORGANIZACI	5
ZÁKLADNÍ INFORMACE - ZAMĚSTNANCI	6
PLÁNOVANÉ ZDROJE NA ROK 2025	7
CERTIFIKÁTY UDĚLENÉ ORGANIZACI V OBLASTI PÉČE	8
NEJDŮLEŽITĚJŠÍ OBLASTI ZVYŠOVÁNÍ KVALITY	9
ZJIŠŤOVÁNÍ ZPĚTNÉ VAZBY	10
STRATEGICKÉ CÍLE	11
ÚKOLY – FINANČNÍ ZDROJE	12
ÚKOLY – BUDOVY A PROVOZ	13
ÚKOLY – LIDSKÉ ZDROJE	14
ÚKOLY – KVALITA PÉČE	15
ÚKOLY – KONTROLNÍ SYSTÉM	16
ÚKOLY – DOBRÉ JMÉNO A PUBLIC RELATIONS	17
ROZVOJOVÉ CÍLE	18
SEZNAM ZKRATEK	19
SAZEBNÍK ÚHRAD	20
ORGANIZAČNÍ STRUKTURA	22

PILÍŘE A STRUKTURA PLÁNU ČINNOSTI



- 1 Finanční zdroje
 - 1.1 Výnosy a náklady
 - 1.2 Externí zdroje a projekty
- 2 Budovy a provoz
 - 2.1 Investice a rekonstrukce
 - 2.1 Provozně technické prostředky
- 3 Lidské zdroje
 - 3.1 Kultura organizace a participace
 - 3.2 Vzdělávání
 - 3.3 Supervize a doporučení
 - 3.4 Struktura a počty
- 4 Kvalita péče
 - 4.1 Prostředí
 - 4.2 Rozvoj konceptů péče
 - 4.3 Aktivizace a volný čas
 - 4.4 Humanizace péče
 - 4.5 Průzkumy spokojenosti
- 5 Kontrolní systém
 - 5.1 Interní kontroly
 - 5.2 Externí kontroly
- 6 Dobré jméno
 - 6.1 Dobré jméno a PR
 - 6.2 Spolupráce

ÚVODNÍ SLOVO ŘEDITELE K PLÁNU ČINNOSTI

Rok 2024 se do historie Domova Slunovrat zapsal černým písmem. Ničivé povodně, které se v měsíci září prohnaly naší republikou, bohužel nevynechaly ani naši organizaci. Domov Slunovrat byl fatálně zasažen a postupné „vzpamatování se“ z této mimořádné situace nás bude provázet i po celý rok 2025. Z tohoto důvodu je prvořadým cílem pro tento rok obnova Domova Slunovrat jak po jeho stavebně-technické stránce, tak v oblasti kvality péče.

Přesto rok 2024 přinesl příspěvkové organizaci Domov Slunovrat v samotném poskytování sociálních služeb řadu pozitivních změn. V roce 2025 chceme na tyto změny navázat a dál je rozvíjet za účelem dalšího zkvalitňování našich pobytových služeb.

Bude nás čekat dílčí realizace nového Strategického plánu organizace Domov Slunovrat pro období 2024-2026, který ukazuje další směřování organizační politiky pro dané období. V pokračování se jedná již o třetí strategický dokument.

Nadále hodláme zkvalitňovat technické a provozní zázemí našich služeb, a to jak pro klienty (rekonstrukce pokojů), tak pro personál (výmalba pokojů a chodeb, rekonstrukce podlahových krytin, rekonstrukce hygienického zázemí apod.).

V oblasti kvality péče hodláme pokračovat v náročném transformačním procesu služby domov se zvláštním režimem a ve službě domov pro seniory chceme úspěšně absolvovat recertifikaci konceptu Bazální stimulace.

Věřme, že rok 2025 bude pro naši organizaci úspěšný a řada připravených a naplánovaných cílů umožní službám se soustředit na to nejdůležitější: v domově pro seniory podporovat smysluplný život ve stáří a v domově se zvláštním režimem se zaměřovat na to, aby klient porozuměl své duševní nemoci a učil se s ní žít.

Mgr. Vojtěch Curylo
ředitel organizace



POSLÁNÍ A VIZE ORGANIZACE



Poskytování služeb klade maximální důraz na každého člověka, jeho specifické potřeby, důstojnost, soukromí a bezpečí.

V oblasti služeb pro seniory jsou cílovou skupinou klienti s vysokou mírou podpory.

V oblasti služeb pro lidi s duševním onemocněním poskytujeme propustné služby pro klienty, kteří nemohou žít samostatně v běžném prostředí včetně klientů v seniorském věku.

Systematicky vtahujeme rodinu a další sociální kontakty klientů do poskytování služeb.

Okolo každého klienta funguje multidisciplinární spolupráce směřující k celkovému pohledu na potřeby klienta a možnosti jejich naplňování.

Systém prohlubování kvalifikace pracovníků a zajišťování kvality práce je lepší než standard v ČR.

Posilujeme příjemnou atmosféru a otevřenou komunikaci mezi všemi zaměstnanci směřující k jejich smysluplnému zapojení a spolupráci.

Směřujeme k rekonstrukci nebo výstavbě prostor pro poskytování služeb, které budou umožňovat naplňování individuálních potřeb klientů a budou respektovat moderní přístupy v oblasti sociálních služeb.

V prezentaci organizace zdůrazňujeme, že umíme poskytovat služby i lidem ve složitých situacích a používáme to v komunikaci s donátory.

ZÁKLADNÍ INFORMACE I O ORGANIZACI

NÁZEV ORGANIZACE

**Domov Slunovrat, Ostrava - Přívoz,
příspěvková organizace**

SÍDLO

Na Mlýnici 203/5, 702 00 Ostrava – Přívoz

Poskytovaná sociální služba	Kapacita k 1. 1. 2025	Počet klientů k 1. 1. 2025	Přepočtený počet zaměstnanců schválený RM K 1. 1. 2025
Domov pro seniory	68	61	54,68
Domov se zvláštním režimem	32	30	27,32
CELKEM	100	91	82

Domov Slunovrat poskytuje dvě pobytové sociální služby. Domov pro seniory poskytuje službu seniorům nebo dospělým osobám se sníženou soběstačností, které potřebují sociální, ošetřovatelskou a zdravotní péči zejména z důvodu věku. Domov se zvláštním režimem poskytuje službu dospělým osobám, které mají sníženou soběstačnost z důvodu chronického psychotického duševního onemocnění.

WWW STRÁNKY A ZÁKLADNÍ KONTAKTY ORGANIZACE

www.domov-slunovrat.ostrava.cz, T: 596 133 530, E: slunovrat@domovslunovrat.cz

ID DATOVÉ SCHRÁNKY

qud4mcg

IČO

70631841

ZPRACOVAL: jméno, příjmení, titul, e-mail, telefon

Vojtěch Curylo, Mgr., curylo@domovslunovrat.cz, 605 441 546

ZÁKLADNÍ INFORMACE - ZAMĚSTNANCI

PRŮMĚRNÝ PLÁNOVANÝ POČET ZAMĚSTNANCŮ PŘEPOČTENÝ

		Domov pro seniory	Domov se zvláštním režimem	CELKEM
Pracovníci v sociálních službách	přímá obslužná péče	26	11	37
	základní výchovná nepedagogická činnost	2	3	5
Zdravotníci	všeobecné sestry	5,64	3,36	9
	praktické sestry	0	0	0
	maséři, ergoterapeuté, fyzioterapeuté	0,68	0,32	1
	nutriční terapeuté	0	0	0
Sociální pracovníci		4,04	1,96	6
Vychovatelé		0	0	0
THP pracovníci		3,4	1,6	5
Manuálně pracující		12,92	6,08	19
CELKEM		54,68	27,32	82

Většinu zaměstnanců v obou pobytových službách tvoří kategorie pracovníků v přímé péči (pracovník v sociálních službách, sociální pracovník, zdravotní sestra), kteří přímo poskytují sociální služby. Vedle pracovníků v přímé péči zajišťuje organizace úsek prádelenský, úsek úklidu, úsek stravování, úsek údržby a úsek ekonomický – viz organizační struktura organizace.



PLÁNOVANÉ ZDROJE NA ROK 2025

tis. Kč	Domov pro seniory	Domov se zvláštním režimem	CELKEM
Náklady (N)	50 302	23 993	74 295
<i>z toho:</i>			
osobní	35 114	16 848	51 962
ostatní	13 473	6 338	19 811
účelové	0	0	0
odpisy movitého majetku – svěřený	1 715	807	800
odpisy movitého majetku – vlastní	0	0	0
odpisy nemovitého majetku	0	0	1 722
Vlastní výnosy (V)	26 862	7 638	35 146
<i>z toho:</i>			
úhrady klientů (pobyt, strava)	12 153	4 545	16 698
příjmy za péči	11 078	2 177	13 255
příjmy od zdravotních pojišťoven	1 977	138	2 115
ostatní	483	227	1 356
odpisy	1 171	551	1 722
Státní dotace (O)	17 324	12 025	29 349
Ostatní dotace (J)	0	0	0
Neinvestiční příspěvek SMO = N-V-O-J	6 116	4 330	9 800
Výnosy CELKEM	50 302	23 993	74 295
Předpokládaný objem získaných externích zdrojů v tis. Kč			300

Zařízení bude v roce 2025 hospodařit s předpokládaným ročním rozpočtem ve výši cca 74 295 tis. Kč. Financování provozu je vícezdrojové. Schválený příspěvek zřizovatele na provoz činí 9 800 tis. Kč, příspěvek na odpisy svěřeného movitého majetku činí 800 tis. Kč.

Dalšími zdroji financování jsou úhrady klientů za pobyt včetně stravy ve výši 16 698 tis. Kč, poskytnuté příspěvky na péči ve výši 13 255 tis. Kč, očekávaná dotace ze MSK (kapitola 313 MPSV) ve výši 29 349 tis. Kč, úhrady zdravotních pojišťoven za poskytnutou zdravotní péči ve výši 2 115 tis. Kč, dary fyzických i právnických osob, výnosy z další doplňkové činnosti (pronájmy nebytových prostor) nebo účelově určené dotace poskytnuté zřizovatelem či jinými institucemi.

CERTIFIKÁTY UDĚLENÉ ORGANIZACI V OBLASTI PÉČE

Název a popis certifikátu nebo konceptu péče	rok udělení	rok recertifikace
Pracoviště Bazální stimulace Bazální stimulace je vědecký pedagogicko-ošetrovatelský koncept podporující vnímání, komunikaci a pohybové schopnosti člověka. Koncept zahrnuje rehabilitační techniky pro stimulaci vnímání tělesného schématu.	2016	plán 2025
Certifikace Paliativní péče - Pohledme umírajícímu tvář specializovaný přístup k umírajícímu člověku.	2021	



NEJDŮLEŽITĚJŠÍ OBLASTI ZVYŠOVÁNÍ KVALITY

Provozně-technická oblast

- Především budeme pracovat na odstraňování škod po povodni ze září 2024 a budeme se snažit o nejrychlejší obnovu našeho zařízení do standardního stavu.
- Plánujeme rekonstrukci společných prostor včetně únikových cest v Domově Slunovrat.
- Započneme rekonstrukci půdních prostor hlavní budovy – II. etapa.

Kvalita péče

- Úspěšná recertifikace konceptu Bazální stimulace.
- Společně s klienty a zaměstnanci vytvoření pravidel, jak se k sobě všichni chovat, aby v domově byla příjemná atmosféra.
- Popsat a zavést systém multidisciplinárního přístupu pro všechny klienty.
- Inspirovat se u jiných poskytovatelů o tom, jak integrují systematickou práci s rodinou do své práce.
- Provést revizi a vyjasnění kompetencí a náplní práce na pozicích vedoucího pobytových úseků a koordinátorů.
- Realizace pilotního projektu zajištění úsekové zdravotní sestry na ranní směny pro službu domov pro seniory, která by v této službě lépe koordinovala zdravotní péči, v podobě stávající organizační struktury.

Vzdělávání zaměstnanců

- Aktualizace systému zaškolování nových zaměstnanců, aby zajišťoval vyšší kvalitu zaškolení včetně všech používaných metod práce.
- Všichni manažeři v organizaci společně absolvují vzdělávání zaměřené na hodnocení a profesní rozvoj podřízených.



ZJIŠŤOVÁNÍ ZPĚTNÉ VAZBY

- Zpětná vazba z rozhovorů s klienty, které vedou pracovníci domova nebo externí spolupracovníci.
- Dotazníkové šetření mezi klienty, rodinnými příslušníky a zaměstnanci, realizované odborem sociálních věcí a zdravotnictví.
- Zpětná vazba z rozhovorů s rodinnými příslušníky a blízkými osobami klientů – významné podněty pro zlepšování služby.
- Získávání zpětné vazby díky nastavené spolupráci s opatrovníky, externími spolupracovníky či dobrovolníky a studenty.
- Využívání zpětné vazby z intervizí a supervizí.
- Využívání schránek důvěry.
- Připomínkové sešity ke stravě na jednotlivých úsecích.
- Měsíční schůzky s klienty.
- Pravidelné týdenní týmové schůzky pracovníků na jednotlivých úsecích.
- Osobní rozhovory s dobrovolníky, kteří docházejí do zařízení.

Se zpětnou vazbou pracujeme, pokud možno ihned a snažíme se daný problém vyřešit v rámci pravidel subsidiarity co nejdříve.



STRATEGICKÉ CÍLE

VIZE / POSLÁNÍ ORGANIZACE:

Domov Slunovrat poskytuje pobytové služby, které respektují individualitu a důstojnost klientů a podporují jejich vztahy s rodinou a přáteli. Cílem služeb je podpora soběstačnosti, samostatnosti a aktivního přístupu ke svému životu. Podstatnou součástí poskytovaných služeb je zapojení odborníků do každodenního života klientů. Klientům poskytujeme širokou nabídku činností a podpory.



č.	Strategické cíle	Vazba na hlavní cíl	Vazba na další cíle	Vazba na další cíle	Vazba na další cíle	Vazba na další cíle
25001	Realizace strategického plánu organizace 2024-2026 pro dílčí období roku 2025.	1.0 Poslání a vize	3.1 Kultura organizace a participace	4.1 Prostředí	2.2 Provozně technické prostředky	1.2 Externí zdroje a projekty
25002	Pokračování v započaté transformaci poskytované služby domov se zvláštním režimem včetně získání pozemku pro výstavbu nového zázemí pro službu DZR (povinná součást transformačního plánu a studie proveditelnosti apod.) a vytvoření koncepce rozšíření poskytované služby do bytů.	4.2 Rozvoj konceptů péče	2.1 Investice a rekonstrukce	4.1 Prostředí	2.2 Provozně technické prostředky	1.2 Externí zdroje a projekty

ÚKOLY – FINANČNÍ ZDROJE

č.	Popis cílů	Vazba na hlavní cíl	Vazba na další cíle	Vazba na další cíle	TERMÍN	BePlan	RM/ZM (číslo usnesení)	Popis zdrojů	Náklady v Kč
25001	Zajistit splnění podmínek Smlouvy o závazku veřejné služby a vyrovnávací platbě.	1.1 Výnosy a náklady			31.12.2025				
25002	Žádat o dofinancování sociálních služeb v mimořádných kolech včetně získávání finančních prostředků z externích zdrojů (MSK, MPSV a jiných zdrojů k případnému zlepšování materiálního vybavení.	1.1 Výnosy a náklady	1.2 Externí zdroje a projekty		31.12.2025			rozpočet MSK	
25003	Organizace bude pravidelně a systematicky reagovat na zveřejňované výzvy různých institucí, nadací a grantů poskytující podporu v oblasti sociálních služeb, např. Krajský úřad Moravskoslezského kraje, Nadace OKD, OP LZZ (ESF), ROP, rozdělování příjmů z loterií SMO apod.	1.1 Výnosy a náklady	1.2 Externí zdroje a projekty		31.12.2025				
25004	Zřizovatelem byla odsouhlasena vedlejší hospodářská činnost: pronájem nebytových prostor. Každoroční zisk z této činnosti činí řádově 58 tis. Kč a je žádoucím doplněním financování hlavní činnosti. I v roce 2024 hodláme nadále tuto vedlejší hospodářskou činnost v předmětném rozsahu realizovat.	1.1 Výnosy a náklady	1.2 Externí zdroje a projekty		31.12.2025				
25005	Čtvrtletně revidujeme výši příspěvků na péči u všech klientů s ohledem na jejich soběstačnost.	1.1 Výnosy a náklady	1.2 Externí zdroje a projekty		31.12.2025				

ÚKOLY – BUDOVY A PROVOZ

č.	Popis cílů	Vazba na hlavní cíl	Vazba na další cíle	Vazba na další cíle	TERMÍN	BePlan	RM/ZM (číslo usnesení)	Popis zdrojů	Náklady v Kč
25001	Realizace autorizovaného měření a posouzení vlivů na výkon práce v plánovaných nákladech ve výši 250 000 Kč. Organizaci byl na tento účel schválen účelový neinvestiční příspěvek ve výši 250 000 Kč. (usn. č. 04630/RM2226/70).	2.1 Investice a rekonstrukce	2.2 Provozně technické prostředky	4.1 Prostředí	31.12.2025		04630/RM2226/70 ze dne 18.6.2024	prostředky zřizovatele	250 000,00 Kč
25002	Rekonstrukce společných prostor včetně únikových cest v Domově Slunovrat v plánovaných nákladech ve výši 1 500 000 Kč. Organizaci byl na tento účel schválen investiční příspěvek ve výši 1 500 000 Kč. (usn. č. 1131/ZM2226/20).	2.1 Investice a rekonstrukce	2.2 Provozně technické prostředky	4.1 Prostředí	31.12.2025	ZAŘAZENO BePlan	1131/ZM2226/20 ze dne 4.12.2024	prostředky zřizovatele	1 500 000,00 Kč
25003	Odstraňování škod po povodni – mimořádná událost POVODNĚ 2024 v plánovaných nákladech ve výši 6 009 000 Kč. Organizaci byl na tento účel schválen účelový neinvestiční příspěvek ve výši 6 009 000 Kč. (usn. č. 05587/RM2226/82).	2.2 Provozně technické prostředky	2.1 Investice a rekonstrukce	4.1 Prostředí	31.12.2025		05587/RM2226/82	prostředky zřizovatele	6 009 000,00 Kč
25004	Rekonstrukce půdních prostor hlavní budovy (II. etapa) v plánovaných nákladech ve výši 1 300 000 Kč. Organizaci byl na tento účel schválen investiční příspěvek ve výši 1 300 000 Kč. (usn. č. 0522/ZM2226/12).	4.1 Prostředí	2.2 Provozně technické prostředky	2.1 Investice a rekonstrukce	31.12.2025	ZAŘAZENO BePlan	0522/ZM2226/12 ze dne 6.12.2023	prostředky zřizovatele	1 300 000,00 Kč
25005	Odstraňování škod po povodni – mimořádná událost POVODNĚ 2024 v plánovaných nákladech ve výši 20 000 000 Kč. Organizaci byla na tento účel poskytnuta návratná finanční výpomoc v celkové výši 20 000 000 Kč. (usn. č. 05731/RM2226/84).	4.1 Prostředí	2.2 Provozně technické prostředky	2.1 Investice a rekonstrukce	31.12.2025		05731/RM2226/84 ze dne 5.11.2024	prostředky zřizovatele	20 000 000,00 Kč

ÚKOLY – LIDSKÉ ZDROJE

č.	Popis cílů	Vazba na hlavní cíl	Vazba na další cíle	Vazba na další cíle	TERMÍN	BePlan	RM/ZM (číslo usnesení)	Popis zdrojů	Náklady v Kč
23002	Pro službu domov se zvláštním režimem zajistit od 1.1.2026 pracovní pozici peer konzultanta ve formě kmenového zaměstnance. Tento cíl vychází i z opatření 6. Komunitního plánu ve městě Ostrava. Plánované roční náklady pro rok 2026 činí 510 000 Kč a budou alokovány do žádosti o dotaci z Moravskoslezského kraje (SR, kapitola 313) pro rok 2026.	3.4 Struktura a počty	4.2 Rozvoj konceptů péče	4.3 Aktivizace a volný čas	31.12.2025				
24003	Aktualizace systému zaškolování nových zaměstnanců , aby zajišťoval vyšší kvalitu zaškolení včetně všech používaných metod práce.	3.2 Vzdělávání	3.2 Vzdělávání	3.1 Kultura organizace a participace	31.12.2025				
24006	Provedeme revizi a vyjasnění kompetencí a náplní práce na pozicích vedoucího pobytových úseků a koordinátorů.	3.2 Vzdělávání	3.4 Struktura a počty	3.1 Kultura organizace a participace	31.12.2025				
24007	Na základě závěrů personálního auditu navýšit počet pracovníků v přímé péči na pozici pracovník v sociálních službách o dva zaměstnance (dva celé úvazky) pro službu domov se zvláštním režimem s účinností od 1.1.2026. Plánované náklady pro rok 2026 za oba zaměstnance činí 1 200 000 Kč a budou alokovány do žádosti o dotaci z Moravskoslezského kraje (SR, kapitola 313) pro rok 2026.	3.4 Struktura a počty	4.2 Rozvoj konceptů péče	4.5 Průzkumy spokojenosti	31.12.2025				
25001	Realizace pilotního projektu zajištění úsekové zdravotní sestry na ranní směny pro službu domov pro seniory, která by v této službě lépe koordinovala zdravotní péči, v podobě stávající organizační struktury.	3.4 Struktura a počty	4.2 Rozvoj konceptů péče	4.4 Humanizace péče	31.12.2025				
25002	Zajistit koordinátora paliativní péče v Domově Slunovrat (pro obě poskytované služby) buď v podobě kmenového úvazku (0,5) nebo dohody o pracovní činnosti. Plánované roční náklady pro rok 2026 činí 500 000 Kč a budou alokovány do žádosti o dotaci z Moravskoslezského kraje (SR, kapitola 313) pro rok 2026.	3.4 Struktura a počty	4.2 Rozvoj konceptů péče	4.4 Humanizace péče	31.12.2025				
25003	Všichni manažeři v organizaci společně absolvují vzdělávání zaměřené na hodnocení a profesní rozvoj podřízených. Plánované náklady na tento cíl činí cca 50 000 Kč.	3.2 Vzdělávání	3.1 Kultura organizace a participace	4.4 Humanizace péče	31.12.2025			vlastní zdroje	50 000,00 Kč

ÚKOLY – KVALITA PÉČE

č.	Popis cílů	Vazba na hlavní cíl	Vazba na další cíle	Vazba na další cíle	TERMÍN	BePlan	RM/ZM (číslo usnesení)	Popis zdrojů	Náklady v Kč
23003	Úspěšná recertifikace konceptu Bazální stimulace, původně plánována na rok 2024. Plánované náklady na tento cíl činí cca 30 000 Kč.	4.2 Rozvoj konceptů péče	3.2 Vzdělávání	3.1 Kultura organizace a participace	31.12.2025				
24005	Společně s klienty a zaměstnanci vytvoříme pravidla jak se k sobě všichni chovat, aby v domově byla příjemná atmosféra.	3.1 Kultura organizace a participace	6.2 Spolupráce	3.2 Vzdělávání	31.12.2025				
25001	Příprava pro certifikace paliativního přístupu přes Asociaci poskytovatelů sociálních služeb ČR. Plánovaná certifikace v roce 2026. Plánované náklady na tento cíl činí cca 40 000 Kč.	4.2 Rozvoj konceptů péče	6.2 Spolupráce	3.2 Vzdělávání	31.12.2025			vlastní zdroje	40 000,00 Kč
25002	Popíšeme a zavedeme systém multidisciplinárního přístupu pro všechny klienty.	4.2 Rozvoj konceptů péče	6.2 Spolupráce	3.1 Kultura organizace a participace	31.12.2025				
25003	Inspirujeme se u jiných poskytovatelů o tom, jak integrují systematickou práci s rodinou do své práce.	4.2 Rozvoj konceptů péče	6.2 Spolupráce	4.1 Prostředí	31.12.2025				
25004	Zajištění externího dovážení celodenní stravy pro klienty po dobu rekonstrukce kuchyňského provozu po povodních. Plánované náklady na tento cíl činí cca 8 400 000 Kč.	2.2 Provozně technické prostředky	4.1 Prostředí	1.1 Výnosy a náklady	31.12.2025			vlastní zdroje	8 400 000,00 Kč

ÚKOLY – KONTROLNÍ SYSTÉM

č.	Popis cílů	Vazba na hlavní cíl	Vazba na další cíle	Vazba na další cíle	TERMÍN	BePlan	RMZM (číslo usnesení)	Popis zdrojů	Náklady v Kč
25001	Na základě vyhodnocení analýzy rizik a stanovených opatření zpracovat aktuální plán kontrolní činnosti jednotlivých útvarů a úseků pro rok 2025. Vnitřní kontrolní systém bude doplňován nebo upravován vzhledem k doporučením kontrolních orgánů tak, aby byl přiměřený a dostatečně účinný.	5.1 Interní kontroly			31.12.2025				

ÚKOLY – DOBRÉ JMÉNO A PUBLIC RELATIONS

č.	Popis cílů	Vazba na hlavní cíl	Vazba na další cíle	Vazba na další cíle	TERMÍN	BePlan	RM/ZM (číslo usnesení)	Popis zdrojů	Náklady v Kč
25001	Plnění povinného podílu zaměstnávání osob se zdravotním postižením Organizace je povinna dle zák. č. 435/2004 Sb., v platném znění, zaměstnávat osoby se zdravotním postižením ve výši povinného podílu těchto osob na celkovém počtu zaměstnanců organizace. Povinný podíl činí 4 %. Organizace plnění tohoto podílu zajistí zaměstnáváním osob se zdravotním postižením a odebíráním výrobků nebo služeb od zaměstnavatelů, se kterými Úřad práce uzavřel dohodu o uznání zaměstnavatele (§ 78). Plánované náklady (úhrady za poskytnuté služby) na tento cíl činí cca 1 104 000 Kč.	6.1 Dobré jméno a PR	6.2 Spolupráce		31.12.2025			vlastní zdroje	1 104 000,00 Kč
25002	Při poskytování sociálních služeb nadále spolupracovat s dobrovolníky (především ve spolupráci s dobrovolnickým centrem ADRA Ostrava) včetně umožnění supervizí pro dobrovolníky. Poskytneme příležitost praxí a stáží studentům oborů, které souvisí s poskytováním sociálních služeb domova pro seniory i domova se zvláštním režimem.	6.2 Spolupráce	4.3 Aktivizace a volný čas	4.4 Humanizace péče	31.12.2025				
25003	Postupná implementace v roce 2025 nového logotypu organizace a realizace manuálu vizuálního stylu organizace Domov Slunovrat do formulářů, písemností, identity organizace, webových stránek včetně tvorby PR prostředků.	6.1 Dobré jméno a PR	6.2 Spolupráce	4.1 Prostředí	31.12.2025				

ROZVOJOVÉ CÍLE

č.	Popis cílů	Vazba na hlavní cíl	Vazba na další cíle	Vazba na další cíle	TERMÍN	BePlan	RM/ZM (číslo usnesení)	Popis zdrojů	Náklady v Kč
R001	I. etapa rekonstrukce elektrorozvodů včetně el. rozvaděčů v hlavní budově Jedná se o rekonstrukci elektrorozvodů včetně el. rozvaděčů v hlavní budově organizace Domov Slunovrat. Elektrická síť je v hlavní budově ve špatném stavu a dochází k častým výpadkům el. proudu. Stávající síť ani neumožňuje zkvalitňovat péči po technické stránce neboť neumožňuje přidat žádné další el. spotřebiče do stávající sítě. Tato investiční akce ve výši 1 200 tis. Kč je zahrnuta v kapitálovém rozpočtu města pro rok 2024.	2.1 Investice a rekonstrukce	2.2 Provozně technické prostředky	4.1 Prostředí	2026	ZAŘAZENO BePlan		prostředky zřizovatele externí zdroje (dotace EU)	1 200 000,00 Kč
R002	II. etapa rekonstrukce půdních prostor hlavní budovy Rekonstrukce zahrnuje přestavbu stávajících půdních prostor hlavní budovy Domova Slunovrat. Současný stav těchto prostor, který slouží především jako potřebné provozně-technické zázemí, neodpovídá potřebám organizace. V půdních prostorách je situováno provozní zázemí pro úklidový úsek, jediný archiv organizace, sklady OOP a drogerie, sklady rehabilitačních a kompenzačních pomůcek, sklad depozit klientů apod. Půdní prostory jsou ve špatném a nevyhovujícím stavu - původní stav z 30. let minulého století. Prostory tak nemohou dostatečně plnit svou funkci a nesplňují požárněbezpečností hledisko včetně nedostatečného větrání a osvětlení. Cílem přestavby je vytvořit ze stávajícího prostoru moderní, funkční a bezpečný prostor sloužící provozně-technickému zázemí organizace. Celkové předpokládané náklady po aktualizaci rozpočtu činí 2 255 598 Kč. Realizace akce je přesunuta do rozvojových cílů na období 2024-2025.	2.1 Investice a rekonstrukce	4.1 Prostředí		2026	ZAŘAZENO BePlan			4 500 000,00 Kč
R003	Vypracovat postup pro celkovou digitalizaci dokumentace v Domově Slunovrat.	3.1 Kultura organizace a participace	4.1 Prostředí	3.2 Vzdělávání	2026				

SEZNAM ZKRATEK

DZR – domov se zvláštním režimem

DPS – domov pro seniory

MPSV – Ministerstvo práce a sociálních věcí

SAZEBNÍK ÚHRAD

I. Úhrada za ubytování

Standardní pokoj

<i>Typ pokoje</i>	<i>Denní úhrada</i>	<i>Měsíční úhrada při 28 dnech</i>	<i>Měsíční úhrada při 30 dnech</i>	<i>Měsíční úhrada při 31 dnech</i>
jednolůžkový	295	8 260	8 850	9 145
dvoulůžkový	285	7 980	8 550	8 835

Pokoj v Rohovém domu (nová přístavba)

<i>Typ pokoje</i>	<i>Denní úhrada</i>	<i>Měsíční úhrada při 28 dnech</i>	<i>Měsíční úhrada při 30 dnech</i>	<i>Měsíční úhrada při 31 dnech</i>
jednolůžkový	305	8 540	9 150	9 455
dvoulůžkový	295	8 260	8 850	9 145

II. Úhrada za stravování

Diety: normální (racionální), šetřící (žlučnicková), diabetická, diabetická/šetřící (kombinace žlučnickové a diabetické), bezlepková

	<i>Snídaně</i>	<i>Přesnídávka</i>	<i>Oběd</i>	<i>Svačina</i>	<i>Večeře</i>	<i>Stravovací jednotka/den</i>	<i>Měsíční úhrada při 28 dnech</i>	<i>Měsíční úhrada při 30 dnech</i>	<i>Měsíční úhrada při 31 dnech</i>
potraviny	25	10	50	15	25	125	3 500	3 750	3 875
režie	20	5	55	15	35	130	3 640	3 900	4 030
Celkem	45	15	105	30	60	255	7 140	7 650	7 905

ÚHRADA ZA UBYTOVÁNÍ A STRAVOVÁNÍ CELKEM

Diety: normální (racionální), šetřící (žlučnicková), diabetická, diabetická/šetřící (kombinace žlučnickové a diabetické), bezlepková

Standardní pokoj

<i>Typ pokoje</i>	<i>Měsíční úhrada při 28 dnech</i>	<i>Měsíční úhrada při 30 dnech</i>	<i>Měsíční úhrada při 31 dnech</i>
<i>jednolůžkový</i>	15 400	16 500	17 050
<i>dvoulůžkový</i>	15 120	16 200	16 740

Diety: normální (racionální), šetřící (žlučnicková), diabetická, diabetická/šetřící (kombinace žlučnickové a diabetické), bezlepková

Pokoj v Rohovém domu (nová přístavba)

<i>Typ pokoje</i>	<i>Měsíční úhrada při 28 dnech</i>	<i>Měsíční úhrada při 30 dnech</i>	<i>Měsíční úhrada při 31 dnech</i>
<i>jednolůžkový</i>	15 680	16 800	17 360
<i>dvoulůžkový</i>	15 400	16 500	17 050

III. Úhrady za úkony péče

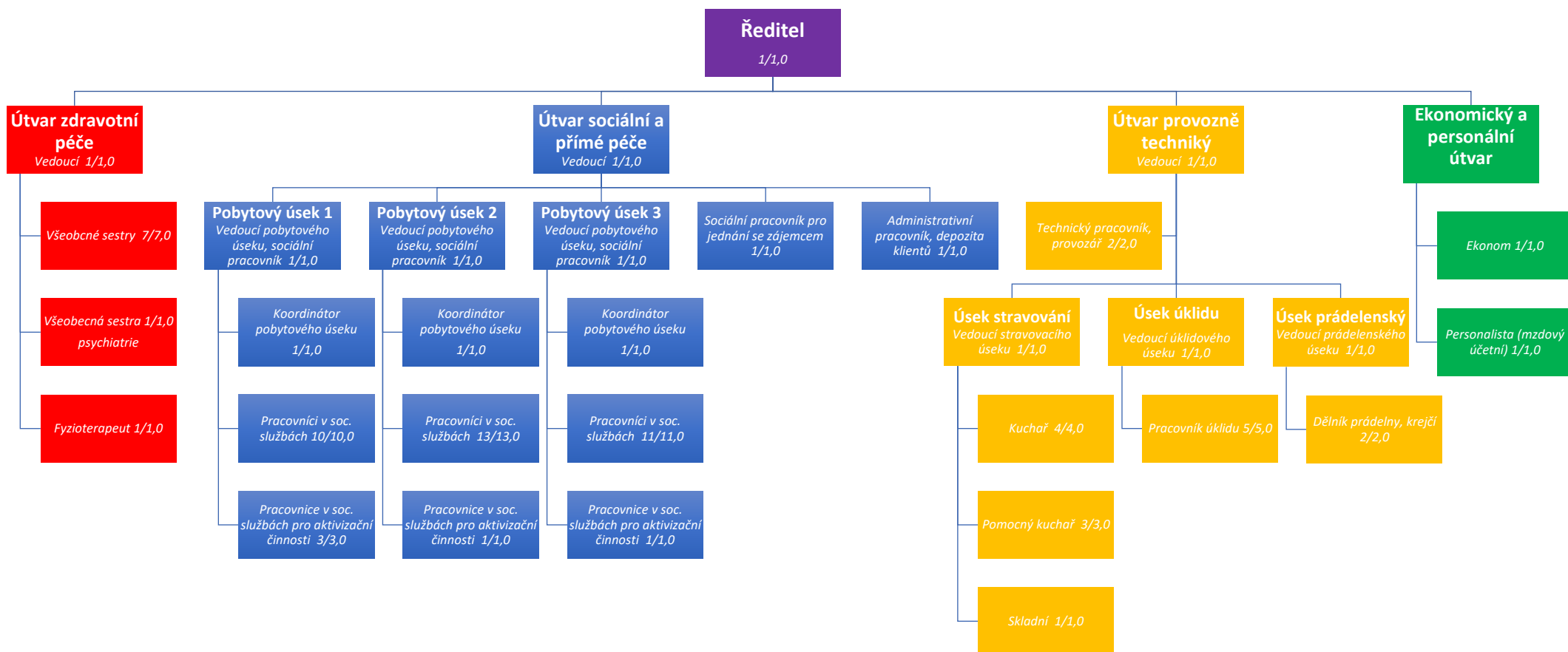
Měsíční úhrada za úkony péče je stanovena ve výši přiznaného příspěvku na péči.

Platnost přílohy od 1. 2. 2024

Mgr. Vojtěch Curylo
ředitel organizace

ORGANIZAČNÍ STRUKTURA

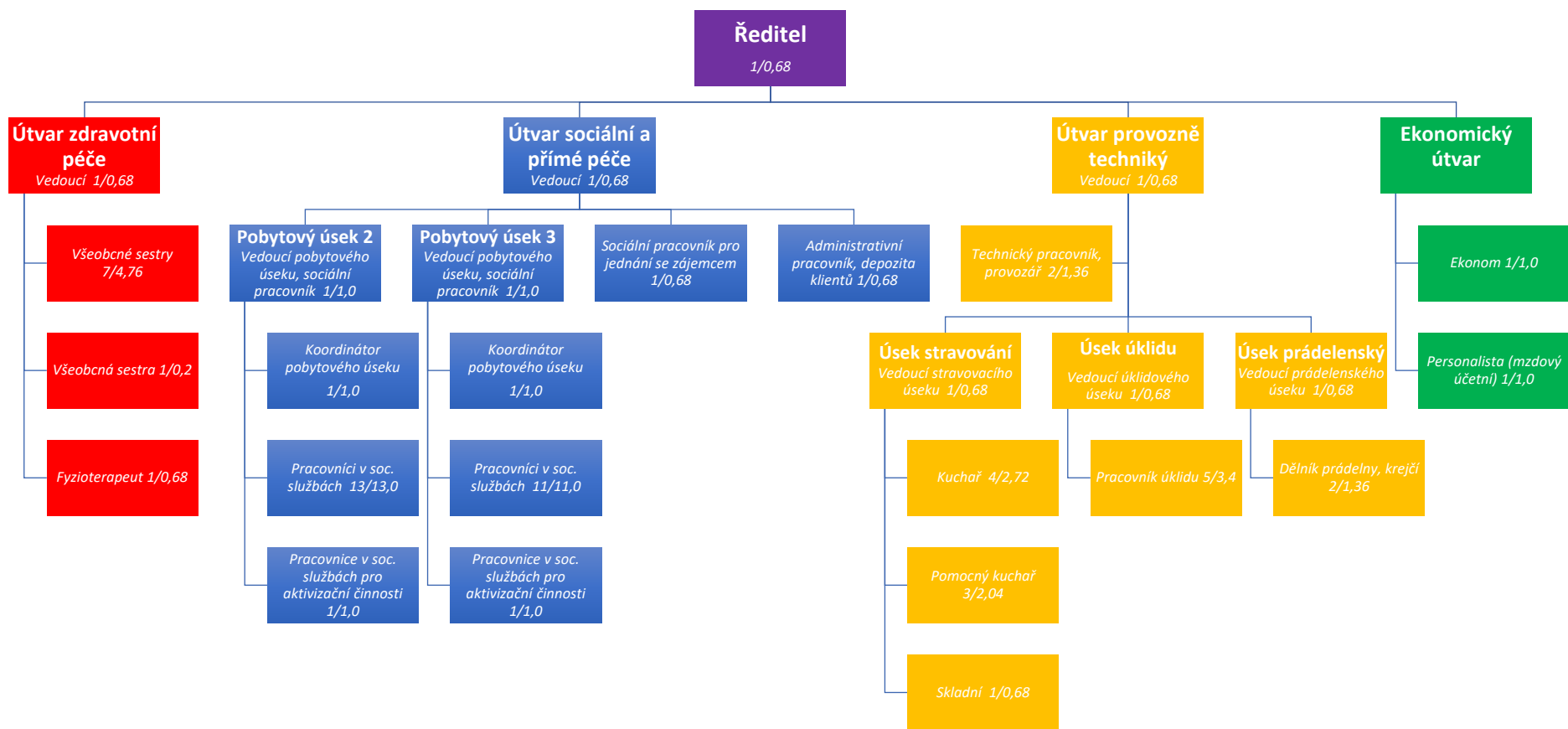
Domov Slunovrat, Ostrava-Přívoz, příspěvková organizace, Na Mlýnici 203/5, Ostrava-Přívoz, IČ: 70631841



Evidenční počet zaměstnanců: 82
 Přepočtený počet úvazků: 82

Účinnost od 1. 1. 2024
 Mgr. Vojtěch Curylo
 ředitel organizace

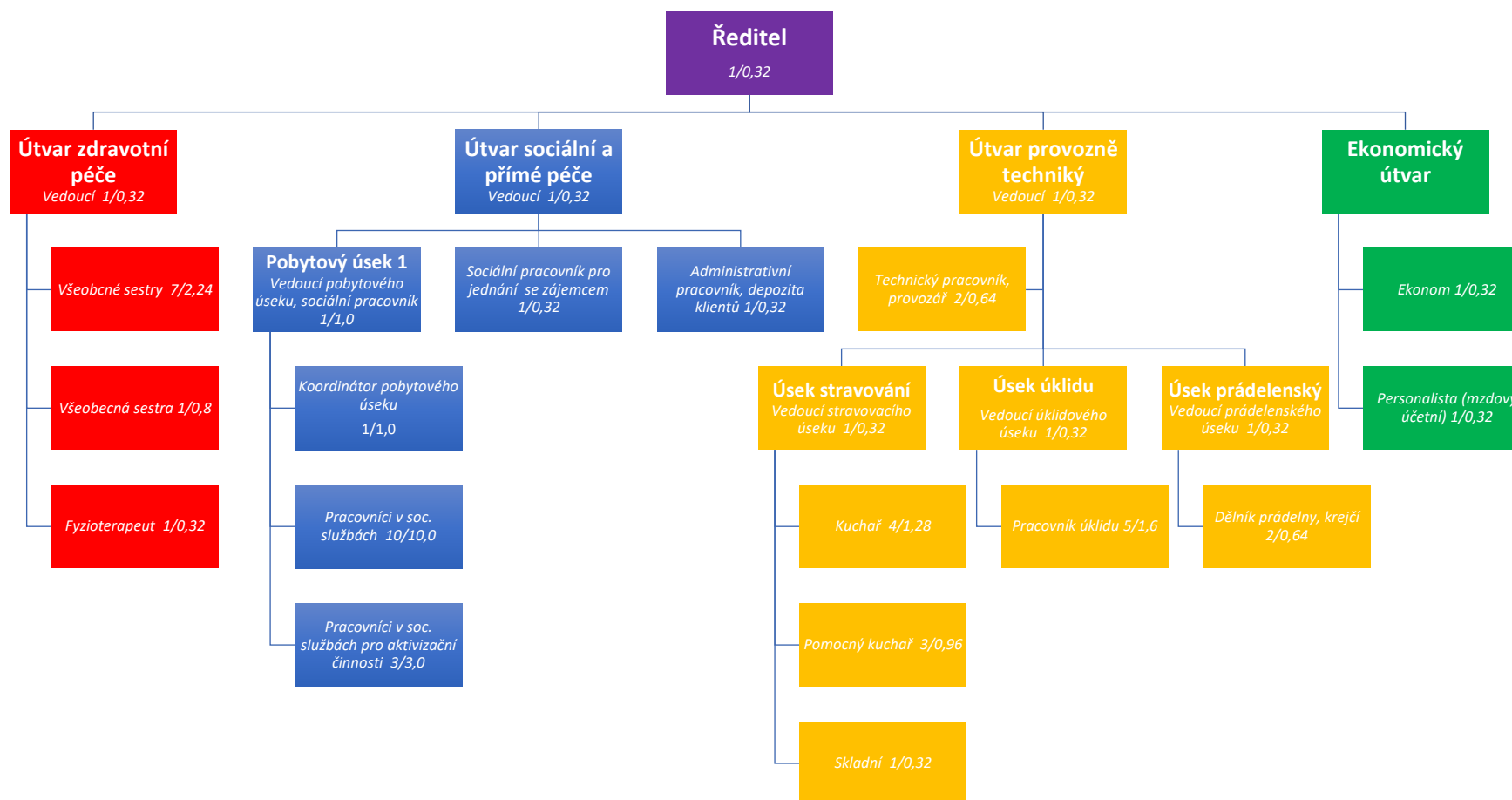
Domov pro seniory



Evidenční počet zaměstnanců: 67
 Přepočtený počet úvazků: 54,68

Účinnost od 1. 1. 2024
 Mgr. Vojtěch Curylo
 ředitel organizace

Domov se zvláštním režimem



Evidenční počet zaměstnanců: 52
Přepočtený počet úvazků: 27,32

Účinnost od 1. 1. 2024
Mgr. Vojtěch Curylo
ředitel organizace