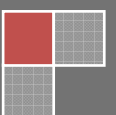


2017

## *Domov Slunovrat, Ostrava- Přívoz, příspěvková organizace*

### **Plán činnosti organizace v oblasti sociální péče na rok 2017**



## **OBSAH**

<b>ÚVOD .....</b>	<b>3</b>
1. Název organizace a druh poskytovaných služeb.....	3
2. Počet a struktura zaměstnanců .....	3
3. Vymezení základních a dalších činností .....	4
<b>A) ZABEZPEČENÍ PROVOZU ORGANIZACE.....</b>	<b>5</b>
1. Plán provozních akcí v roce 2017 .....	5
2. Využívání dotačních titulů z externích zdrojů .....	6
3. Vedlejší hospodářská činnost .....	7
<b>B) NAPŇOVÁNÍ HLAVNÍCH CÍLŮ ORGANIZACE.....</b>	<b>7</b>
1. Kvalitativní a kvantitativní zlepšení poskytovaných služeb .....	7
2. Transformace, humanizace služeb .....	8
3. Nové aktivity .....	9
<b>C) LIDSKÉ ZDROJE.....</b>	<b>9</b>
<b>D) ZABEZPEČENÍ VNITŘNÍHO KONTROLNÍHO SYSTÉMU ORG.....</b>	<b>9</b>
<b>E) ROZVOJOVÉ CÍLE ORG. NA OBDOBÍ 2017-2018 .....</b>	<b>10</b>
<b>F) PŘÍLOHY .....</b>	<b>11</b>
Příloha č. 1 - Sazebník úhrad za ubytování a stravování .....	11
Příloha č. 2 – Platná organizační struktura organizace i jednotlivých služeb .....	12
Příloha č. 3 – Ceník fakultativních služeb.....	15

## ÚVOD

### 1. Název organizace a druh poskytovaných služeb

**Název:** Domov Slunovrat, Ostrava-Přívoz, příspěvková organizace  
**sídlo:** Na Mlýnici 203/5, Ostrava-Přívoz, PSČ 702 00  
**IČ:** 70631841

**Registrované služby:** a) *domov se zvláštním režimem* (§ 50 zákona o sociálních službách)  
Kapacita služby: **32 klientů**

b) *domov pro seniory* (§ 49 zákona o sociálních službách)  
Kapacita služby: **68 klientů**

Celková kapacita zařízení: **100 klientů**

Zařízení je dispozičně členěno na 3 pobytové úseky, z nichž dva jsou určeny k zajištění služby domova pro seniory, a jeden úsek je určen klientům služby domova se zvláštním režimem.

### 2. Počet a struktura zaměstnanců

Evidenční stav zaměstnanců k 31. 12. 2016 činil v přepočteném stavu 70 pracovníků.

Předpokládaný stav pracovníků zařízení na rok 2017 celkem: 70 zaměstnanců (70 přepočtených úvazků) – viz kapitola C) *Lidské zdroje*.

Přepočtený a fyzický počet zaměstnanců dle jednotlivých kategorií (předpoklad na rok 2017):

	Domov se zvláštním režimem		Domov pro seniory		ORGANIZACE CELKEM	
	přep. počet úvazků	ev. počet	přep. počet úvazků	ev. počet	přepočtený počet úvazků	ev. počet
	<b>22,28</b>	<b>42</b>	<b>47,72</b>	<b>57</b>	<b>70</b>	<b>70</b>
<b>ÚTVAR ZDRAV. PÉČE</b>	2,56	8	5,44	8	<b>8</b>	<b>8</b>
všeobecné sestry	2,56	8	5,44	8	8	8
<b>ÚTVAR SOC. A PŘÍMÉ PÉČE</b>	13,96	16	30,04	31	<b>44</b>	<b>44</b>
PSP-pracovníci přímé obslužné péče	10	10	24	24	34	34
PSP-pracovníci aktivizačních činností	2	2	2	2	4	4
sociální pracovníci administrativní pracovník, depozita klientů	1,64	3	3,36	4	5	5
	0,32	1	0,68	1	1	1
<b>ÚTVAR PROVOZNĚ TECHNICKÝ</b>	5,76	18	12,24	18	<b>18</b>	<b>18</b>
kuchaři	1,28	4	2,72	4	4	4
pomocní kuchaři	0,64	2	1,36	2	2	2
pradleny	0,96	3	2,04	3	3	3
skladní	0,32	1	0,68	1	1	1
údržbář	0,32	1	0,68	1	1	1
vedoucí strav. úseku	0,32	1	0,68	1	1	1
ved. pracovníci, THP	0,64	2	1,36	2	2	2
pracovnice úklidu	1,28	4	2,72	4	4	4

### 3. Vymezení základních a dalších činností

Klientům poskytujeme základní činnosti dle § 49 a 50 zákona o sociálních službách:

- a) poskytnutí ubytování
- b) poskytnutí stravy
- c) úkony péče

Mimo výše uvedené základní činnosti jsou klientům dle možností zařízení a potřeb klientů nabízeny v rámci obou druhů služeb tyto činnosti:

- zprostředkování obstarání a donášky nákupu mimo areál poskytovatele,
- zprostředkování holičské, kadeřnické, pedikérské služby externími dodavateli
- zprostředkování revize vlastních elektrospotřebičů externími dodavateli

Sazebníky úhrad jsou uvedeny v příloze č. 1.

## A) ZABEZPEČENÍ PROVOZU ORGANIZACE

Zařízení bude v roce 2017 hospodařit s předpokládaným ročním rozpočtem ve výši cca 35 771 tis. Kč. Financování provozu je vícezdrojové. Schválený příspěvek zřizovatele na provoz činí 7 114 tis. Kč, příspěvek na odpisy svěřeného movitého majetku činí 569 tis. Kč a účelový neinvestiční příspěvek činí 1 260 tis. Kč.

Dalšími zdroji financování jsou úhrady klientů za pobyt, poskytnuté příspěvky na péči, dotace ze MSK (kapitola 313), úhrady zdravotních pojišťoven za poskytnutou zdravotní péči, dary fyzických i právnických osob, výnosy z další doplňkové činnosti (pronájmy nebytových prostor) nebo účelově určené dotace poskytnuté zřizovatelem či jinými institucemi.

<i>Jednotlivé tituly</i>	<i>Domov pro seniory (v Kč)</i>	<i>Domov se zvláštním režimem (v Kč)</i>
očekávaná dotace MSK (313)	4 083 000	1 844 000
Příspěvek na provoz zřizovatele	3 391 000	3 723 000
Účelový neinvestiční příspěvek	880 000	380 000
Příspěvek na odpisy mov. maj.	398 000	171 000
Úhrady klientů (včetně PNP)	13 723 000	5 065 000
Výnosy úhrad zdr. pojištění	900 000	100 000
Ostatní výnosy	192 000	90 000
Odpisy	582 000	249 000
<b>Výnosy celkem</b>	<b>24 149 000</b>	<b>11 622 000</b>

Částky „dotace MSK (313)“ jsou převzaty z materiálu SMO jako položka očekávaná dotace MSK. K aktuálnímu datu není výsledek tohoto dotačního řízení dosud znám.

### 1. Plán provozních akcí v roce 2017

#### 1.1. Rekonstrukce a výstavba rohového objektu Domova Slunovrat včetně základního vybavení.

Stěžejní investiční akce pro rok 2017, které budou všechny další investiční akce podřízeny. Samotná stavba dosud nezapočala z důvodu nevydání tohoto povolení. Hlavní objektivní skutečností bránící vydání povolení byl problém s kanalizací v místě, kde má stát nový rohový objekt – tento problém je rozsáhlejšího charakteru a týká se větší části ulice Palackého v Ostravě-Přívoze. Bylo nutné vejít v jednání se SMO a domluvit kanalizační napojení objektu Domova Slunovrat a stavbu tohoto napojení zkoordinovat s naší stavbou rohového objektu. Problém se podařilo vyřešit a příslušné povolení by mělo být vydáno v měsíci březnu 2017. V současné době se připravuje výběrové řízení na zhotovitele stavby. Nový objekt by měl mít ve svém maximálním rozsahu ubytovací kapacitu 24 osob. Na tuto akci byl Domovu Slunovrat poskytnut investiční příspěvek z rozpočtu zřizovatele ve výši 20 487 000 Kč. Ihned po obdržení souhlasného stanoviska k této stavbě započne samotná realizace stavby (předpokládaný termín: 1. 4. 2017). Předpokládaný termín ukončení stavby je přelom roku 2017 a 2018. Termín čerpání investičního příspěvku dle schváleného usnesení rady města je do 31. 10. 2017 (termín vyúčtování do 31. 12. 2017). Vzhledem k výše uvedeným komplikacím organizace nebude schopna z objektivních důvodů dostát schváleným termínům, proto v dostatečném předstihu zažádá zřizovatele o změnu podmínek čerpání poskytnutého inv. příspěvku.

T: 2017-2018

### 1.2. Pořízení neinvestičního vybavení nového rohového objektu Domova Slunovrat.

Organizaci byl na základě žádosti ředitele Domova Slunovrat schválen usnesením rady města č. 02672/RM1418/39 investiční příspěvek na „Rekonstrukci a výstavbu rohového objektu Domova Slunovrat včetně základního vybavení“. Z tohoto příspěvku se uhradí samotná stavba včetně základního vybavení (např. šatní skříňe, kuchyňské linky, koupelnové toaletní skříňky, osvětlení, rehabilitační vybavení apod.). Vzhledem k charakteru investičního příspěvku však nelze do těchto finančních prostředků zahrnout majetek neinvestiční povahy. Tento majetek (např. kancelářské stoly, konferenční židle, křesla, konferenční stolky, žíněnky apod.) je nedílnou součástí výše uvedené investiční akce. Výstavbou nového rohového objektu dojde navíc k navýšení celkové kapacity o dvě místa (plánované navýšení bude projednáno s registrujícím orgánem – KÚ MSK). S tím souvisí nákup polohovatelných postelí, nočních stolků apod. Souhrnný rozpočet pro tuto akci včetně nákladů spojených s navýšením kapacity zařízení je vyčíslen na částku cca 750 000 Kč. Tato akce bude realizována z účelové dotace z rozpočtu zřizovatele při dodržení podmínky pro poskytnutí dotace z rozpočtu MSK (kapitoly 313 SR) o nepřekročení maximální výše oprávněných provozních nákladů na registrovanou službu (např. prostřednictvím rozdělování příjmů z loterií SMO).

T: 31. 12. 2017

### 1.3. Zpracovat projektovou dokumentaci „Rekonstrukce a výstavba domova se zvláštním režimem včetně technického zázemí“

Opatření představuje zpracování projektové dokumentace přestavby domova se zvláštním režimem včetně vyřízení souhlasného stanoviska pro stavební a územní povolení. V rámci této rekonstrukce vzniknou v půdních prostorách nové ubytovací kapacity pro stávající službu DZR - jedná se o cca 4 dvoulůžkové pokoje včetně technického, sociálního zázemí a prostor pro personál.

Současně dojde k přestavbě stávajících prostor DZR, které jsou z hlediska funkčnosti a potřeb poskytované sociální služby nevhodné a provoz stěžující. Dojde k lepšímu bezbariérovému propojení stávajícího přízemí s prvním patrem díky novému výtahu, dále dojde k rozšíření nevyhovujících chodeb a k celkovému provzdušnění páteřních prostor stávajícího DZR (společenská místnost, jídelna, přístupové chodby a pokoje) včetně současné plošiny a schodiště. Celková částka vypracování projektové dokumentace činí cca 500 000 Kč. Na tuto akci byl Domovu Slunovrat poskytnut investiční příspěvek z rozpočtu zřizovatele ve výši 500 000 Kč. V současné době probíhá výběrové řízení na zhotovitele projektové dokumentace. Termín pro zhotovení projektu je konec června 2017.

T: 31. 7. 2017

### 1.4. Zajištění předchozího souhlasu pro akce vedoucí ke změnám na nemovitém majetku

Před zahájením konkrétních akcí, které vedou ke změnám na nemovitém majetku zřizovatele s pořizovací cenou nad 40 tis. Kč a nebyl na ně poskytnut inv. příspěvek zřizovatele, organizace zajistí předchozí souhlas zřizovatele. Odvětvovému odboru přitom doloží dokumenty, ze kterých budou zřejmé konkrétní změny, rozsah apod.

T: průběžně

## **2. Využívání dotačních titulů z externích zdrojů**

Organizace bude pravidelně a systematicky reagovat na zveřejňované výzvy různých institucí, nadací a grantů poskytující podporu v oblasti sociálních služeb, např. Krajský úřad Moravskoslezského kraje, Nadace OKD, OP LZZ (ESF), ROP, rozdělování příjmů z loterií SMO apod.

T: průběžně

### 3. Vedlejší hospodářská činnost

Zřizovatelem byla odsouhlasena vedlejší hospodářská činnost: pronájem nebytových prostor. Každoroční zisk z této činnosti činí řádově 56 tis. Kč a je žádoucím doplněním financování hlavní činnosti. I v roce 2017 hodláme nadále tuto vedlejší hospodářskou činnost v předmětném rozsahu realizovat.

T: průběžně

## B) NAPŇOVÁNÍ HLAVNÍCH CÍLŮ ORGANIZACE

### 1. Kvalitativní a kvantitativní zlepšení poskytovaných služeb

1.1.

Strategický plán organizace pro období 2014-2018 – pokračovat v naplňování strategického plánu příspěvkové organizace Domov Slunovrat, který ukazuje další směřování organizační politiky pro dané období, a následná realizace dílčích opatření vyplývajících z tohoto plánu v průběhu roku 2017.

T: průběžně

1.2.

Realizace individuálních (manažerských) supervizí v organizaci – realizovat individuální (manažerské) supervize v organizaci dle organizační struktury alespoň v intervalu jednou za dva měsíce s cílem podpory pracovního procesu zaměstnanců.

T: průběžně

1.3.

Zavedení nového systému hodnocení a odměňování zaměstnanců v Domově Slunovrat do praxe organizace.

T: 31. 12. 2017

1.4.

Dle možností a aktuálních podmínek v organizaci zaměstnávat osoby se zdravotním postižením především z příspěvkové organizace Čtyřlístek v zákonem stanovené míře.

T: průběžně

### ***Domov se zvláštním režimem***

1.5.

Pokračovat v postupné transformaci systému odborné péče v domově se zvláštním režimem – zavedení psychologické diagnostiky do praxe poskytované služby. Zvážení možnosti spolupráce s psychiatrickou zdravotní sestrou a její propojení s dalšími odborníky v poskytované službě.

T: průběžně

1.6.

Zajistit stáže pracovníkům v zařízeních, která poskytují kvalitní sociální služby osobám cílové skupiny našeho DZR (např. Mens Sana, o.p.s., Zahrada 2000, z.s.).

T: 31. 12. 2017

1.7.

Zpracování konceptu péče domova se zvláštním režimem včetně definice cílové skupiny a popisem metod a forem práce.

T: 31. 3. 2017

1.8.

Zajistit další vzdělávání pracovníků se zaměřením na cílovou skupinu s důrazem na témata *psychosociální rehabilitace* včetně individuálního plánování, dále na rozvoj technik a cvičení kognitivních funkcí.

T: průběžně

### ***Domov pro seniory***

1.9.

Pokračovat v zavedeném konceptu Bazální stimulace (metodické vedení pracovníků v přímé péči novým koordinátorem Bazální stimulace v Domově Slunovrat), prohlubovat znalosti o konceptu a zlepšovat jeho praxi.

T: průběžně

1.10.

Na základě vzdělávání (externí i interní) a sdílení dobré praxe (např. Charita Ostrava – Hospic sv. Lukáše) zavést prvky paliativní péče do praxe poskytované služby.

T: 31. 12. 2017

1.11.

Zajistit další vzdělávání pracovníků se zaměřením na cílovou skupinu s důrazem na rozvoj technik a cvičení kognitivních funkcí.

T: průběžně

## **2. Transformace, humanizace služeb**

2.1.

V závislosti na realizaci plánovaných rekonstrukcí a výstavby nového rohového objektu pokračovat v započaté transformaci a humanizaci služeb dalším redukováním třílůžkových pokojů při zachování stávající kapacity zařízení.

T: průběžně



### 3. Nové aktivity

#### 3.1.

Zahájení programu gardenterapie v praxi poskytovaných služeb (školení pracovníků a následně samotná realizace dle individuálních potřeb uživatelů).

T: 31. 12. 2017

## C) LIDSKÉ ZDROJE

Struktura a počet pracovníků jsou uvedeny v příloze č. 1. Organizace bude dále pokračovat v systematickém vzdělávání personálu a bude realizovat účinná opatření proti fluktuaci zaměstnanců. Vlastními zaměstnanci zajišťujeme následující činnosti:

- Sociální poradenství, terapeutické a aktivizační činnosti, přímá obslužná péče
- Zdravotní a ošetrovatelskou péči
- Provoz kuchyně
- Provoz prádelny
- Údržbu objektu
- Provoz administrativy
- Provoz úklidu

Externě na základě smlouvy o dílo jsou zajišťovány služby recepční, personální a mzdové, BOZP, fyzioterapeutické, psychologické, supervizní, konzultační (inspektor kvality) a terapeutické (canisterapie). Ekonomické činnosti jsou plněny na základě dohody o pracovní činnosti.

V roce 2017 předpokládáme zajistit provoz služeb v počtu 70 kmenových zaměstnanců. Změna v podobě zajištění provozu úklidu vlastními silami proběhla v průběhu loňského roku. Větší personální změny proběhly v průběhu loňského roku (navýšení 4 úvazků pracovníků úklidu). Z těchto důvodů v aktuálním roce 2017 podstatné personální změny neplánujeme a spíše se budeme soustředit na konsolidaci týmu a pracovat na zlepšení vnitřních procesů a komunikačních toků případně navýšit stávající počet pracovníků v přímé péči o jeden úvazek (v závislosti na finančním rozpočtu organizace).

## D) ZABEZPEČENÍ VNITŘNÍHO KONTROLNÍHO SYSTÉMU ORG.

#### 1.1.

Na základě vyhodnocení analýzy rizik a stanovených opatření zpracovat aktuální plán kontrolní činnosti jednotlivých útvarů a úseků pro rok 2017. *Vnitřní kontrolní systém* bude doplňován nebo upravován vzhledem k doporučením kontrolních orgánů tak, aby byl přiměřený a dostatečně účinný.

T: 31. 1. 2017

**E) ROZVOJOVÉ CÍLE ORG. NA OBDOBÍ 2017-2018**1.1. I. etapa výměny PVC v jídelně oddělení PÚ 2

Podlahové krytiny v předmětných místnostech jsou každodenním pohybem značně opotřebované (prošlapané a popraskané) a jejich výměna je nutná. Celkové náklady včetně povrchové úpravy byly vyčísleny na částku 98 000 Kč. Tato akce bude v závislosti na finanční kondici realizována z vlastních zdrojů organizace, případně pomocí externích zdrojů z grantů nebo účelové dotace z rozpočtu zřizovatele. II. etapa výměn PVC bude následovat v dalším roce (PÚ 3).

T: 2017-2018

1.2. Realizace „Rekonstrukce a výstavba domova se zvláštním režimem včetně technického zázemí“

Opatření představuje realizaci investiční akce pod názvem: „Rekonstrukce a výstavba domova se zvláštním režimem včetně technického zázemí“ – viz bod 1.3. v kapitole A). Celkové předpokládané náklady včetně vybavení činí cca 30 mil. Kč. Tato akce bude po vypracování projektové dokumentace uplatněna do dalších výzev dotačního programu MPSV – program 013310.

T: 2018-2019

1.3. Rekonstrukce a pasportizace potrubních rozvodů TUV a ÚT v suterénu hlavní budovy

Opatření představuje realizaci rekonstrukce a pasportizace potrubních rozvodů TUV a ÚT v suterénu hlavní budovy včetně úpravy zavěšení podhledů a kabeláže elektrického vedení. Stávající stav rozvodů včetně el. vedení je ve špatném technickém stavu, navíc o jejich trasách neexistuje technická dokumentace. Celkové náklady byly vyčísleny na částku cca 175 000 Kč bez DPH. Tato akce bude v závislosti na finanční kondici realizována z vlastních zdrojů organizace, případně pomocí externích zdrojů z grantů nebo účelové dotace z rozpočtu zřizovatele.

T: 2017-2018

Ostrava, 28. ledna 2017

Zpracoval: Mgr. Bc. Vojtěch Curylo  
*ředitel organizace***Přílohy**

- č. 1 – Sazebník úhrad za ubytování a stravování
- č. 2 – Platná organizační struktura organizace i jednotlivých služeb
- č. 3 – Ceník fakultativních činností

## F) PŘÍLOHY

### Příloha č. 1 - Sazebník úhrad za ubytování a stravování

#### Úhrady za pobyt klienta platné od 1. ledna 2017

##### Jednolůžkový pokoj

<i>Položka</i>	<i>Denní úhrada</i>	<i>Úhrada při 28 KD</i>	<i>Úhrada při 29 KD</i>	<i>Úhrada při 30 KD</i>	<i>Úhrada při 31 KD</i>
stravování	150	4200	4350	4500	4650
ubytování	150	4200	4350	4500	4650
<b>CELKEM</b>	<b>300</b>	<b>8400</b>	<b>8700</b>	<b>9000</b>	<b>9300</b>

##### Dvojlůžkový pokoj

<i>Položka</i>	<i>Denní úhrada</i>	<i>Úhrada při 28 KD</i>	<i>Úhrada při 29 KD</i>	<i>Úhrada při 30 KD</i>	<i>Úhrada při 31 KD</i>
stravování	150	4200	4350	4500	4650
ubytování	140	3920	4060	4200	4340
<b>CELKEM</b>	<b>290</b>	<b>8120</b>	<b>8410</b>	<b>8700</b>	<b>8990</b>

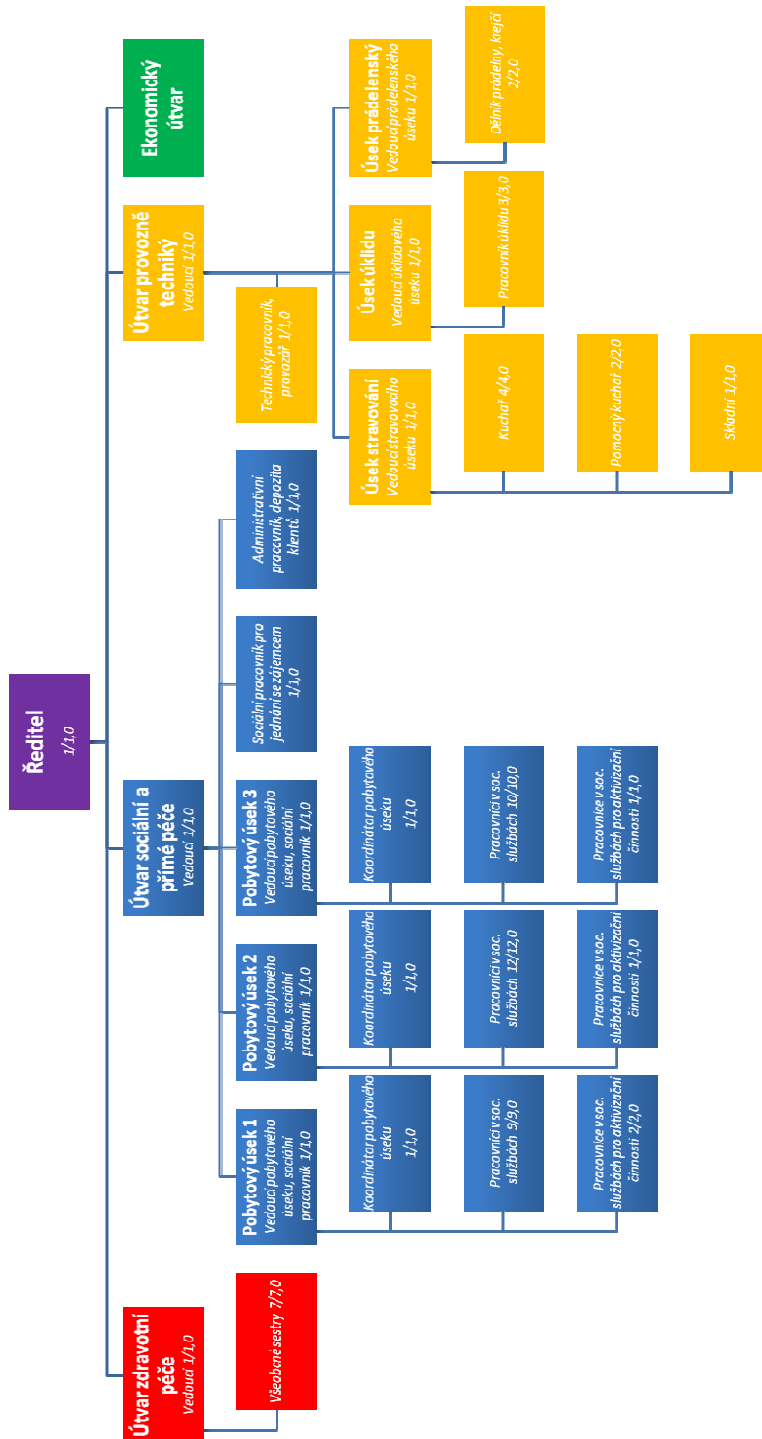
##### Třílůžkový pokoj

<i>Položka</i>	<i>1 den</i>	<i>Úhrada při 28 KD</i>	<i>Úhrada při 29 KD</i>	<i>Úhrada při 30 KD</i>	<i>Úhrada při 31 KD</i>
stravování	150	4200	4350	4500	4650
ubytování	130	3640	3770	3900	4030
<b>CELKEM</b>	<b>280</b>	<b>7840</b>	<b>8120</b>	<b>8400</b>	<b>8680</b>

K úhradám za ubytování a stravu se připočítává úhrada ve výši přiznaného příspěvku na péči.

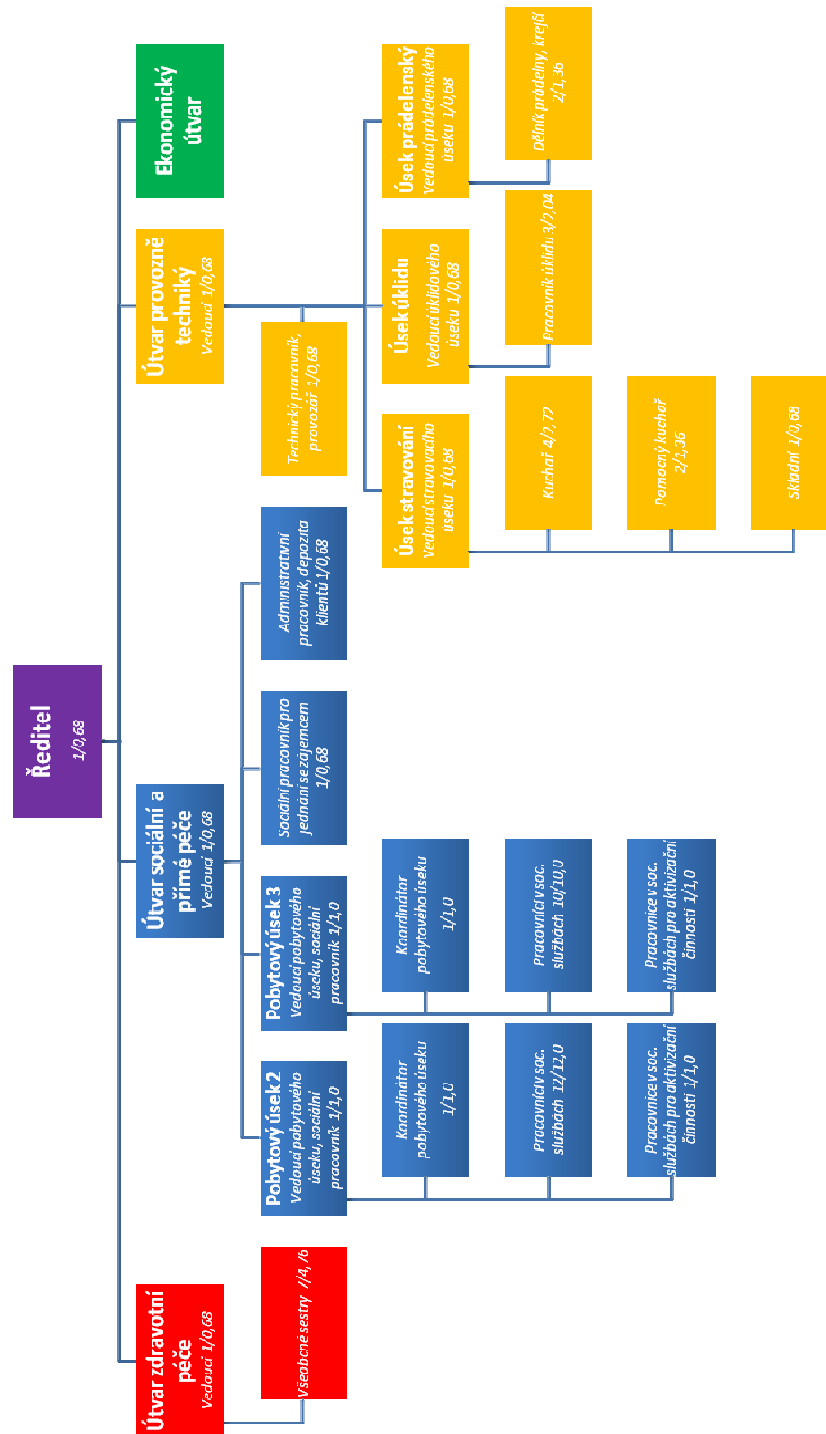
**Příloha č. 2 – Platná organizační struktura organizace i jednotlivých služeb**

**Organizační struktura – Domov Slunovrat**



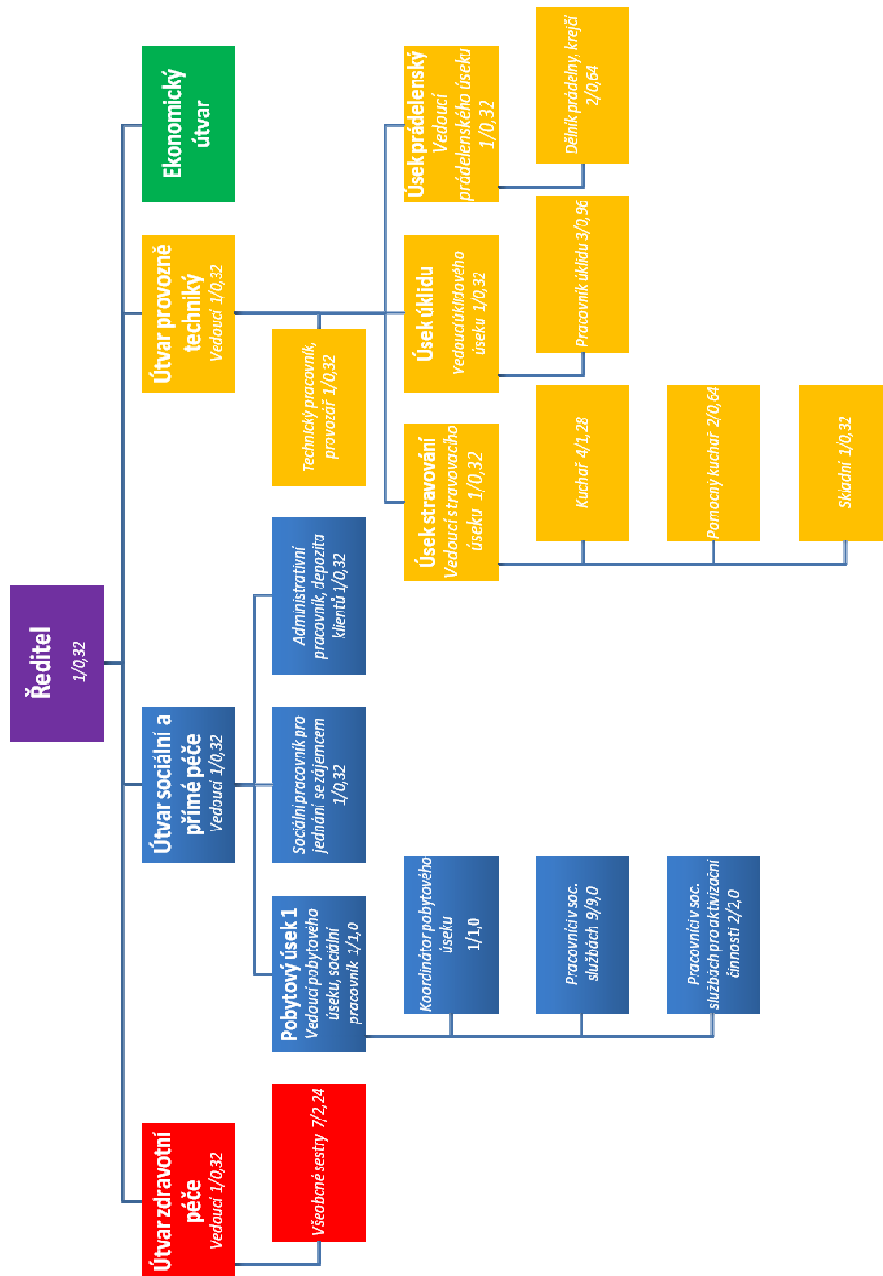
Evidenční počet zaměstnanců: 70  
 Přepočtený počet úvazků: 70

**Organizační struktura – Domov Slunovrat – domov pro seniory**



Evidenční počet zaměstnanců: 57  
 Přepočtený počet úvazků: 47,72

**Organizační struktura – Domov Slunovrat – domov se zvláštním režimem**



Evidenční počet zaměstnanců: 42  
Přepočtený počet úvazků: 22,28

**Příloha č. 3 – Ceník fakultativních služeb**

<i>Druh služby</i>	<i>Poplatek</i>
obstarání a donáška nákupu mimo areál poskytovatele	bez poplatku, cenu služby určuje dodavatel
holičské, kadeřnické a pedikérské služby	bez poplatku, cenu služby určuje dodavatel
revize vlastních elektrospotřebičů	bez poplatku, cenu služby určuje dodavatel

**Sazebník úhrad za poskytovanou péči platný od 1. 1. 2017**

<b>POMOC PŘI OSOBNÍ HYGIENĚ NEBO POSKYTNUTÍ PODMÍNEK PRO OSOBNÍ HYGIENU</b>	<b>KČ</b>	<b>ČETNOST</b>
<b>1. pomoc při úkonech osobní hygieny</b> – dohled a pomoc při provádění celkové koupele a osobní hygieně	10	denně
<b>2. pomoc při základní péči o vlasy a nehty</b> – pomoc při péči o nehty na rukou a nohou – mytí a česání vlasů, pomoci při hygieně uší	10	úkon
<b>3. pomoc při použití WC</b> – doprovod na WC – pomoc při výměně inkontinenční pomůcky, svlékání a oblékání ošacení – pomoc při přesunu z křesla na WC, z křesla na toaletní židli	10	denně
<b>POMOC PŘI ZVLÁDÁNÍ BĚŽNÝCH ÚKONŮ PÉČE O VLASTNÍ OSOBU</b>	<b>KČ</b>	<b>ČETNOST</b>
<b>1. pomoc při oblékání a svlékání, včetně speciálních pomůcek</b> – pomoc při přípravě oblečení – pomoc při oblékání, svlékání ošacení a obuvi – třídění a skládání prádla	10	denně
<b>2. pomoci při přesunu na lůžko nebo vozík</b> – pomoc při přesunu na lůžko nebo invalidní vozík	10	denně
<b>3. pomoc při vstávání z lůžka, uléhání, změně polohy</b> – pomoc při vstávání z lůžka – pomoc při uléhání – úprava polohy na lůžku	10	denně
<b>4. pomoc při podávání jídla a pití</b> – pomoc při servírování jídla, porcování stravy – jednoduchá příprava jídla a nápojů, dohled nad dietním režimem	10	denně
<b>5. pomoc při prostorové orientaci, samostatném pohybu ve vnitřním i vnějším prostoru</b> – pomoc při chůzi po schodech nahoru a dolů	10	denně
<b>ZPROSTŘEDKOVÁNÍ KONTAKTU SE SPOLEČENSKÝM PROSTŘEDÍM</b>	<b>KČ</b>	<b>ČETNOST</b>
<b>1. podpora a pomoc při využívání běžně dostupných služeb a informačních zdrojů</b> – doprovod do zdravotnického zařízení – podpora při vyřizování osobních záležitostí – doprovod při zajištění pobytu mimo zařízení	10	úkon

– podpora při zajištění individuálních nákupů v zařízení		
<b>2. pomoc při obnovení nebo upevnění kontaktu s rodinou a pomoc a podpora při dalších aktivitách podporujících sociální začleňování osob</b>	10	úkon
– zprostředkování kontaktu s rodinnými příslušníky nebo jinými blízkými osobami uživatele		
<b>SOCIÁLNĚ TERAPEUTICKÉ ČINNOSTI</b>	<b>KČ</b>	<b>ČETNOST</b>
<b>1. socio-terapeutické činnosti, jejichž poskytování vede k rozvoji nebo udržení osobních a sociálních schopností a dovedností podporujících sociální začleňování osob</b>	10	úkon
– individuálně poskytované sociálně terapeutické činnosti		
<b>AKTIVIZAČNÍ ČINNOSTI</b>	<b>KČ</b>	<b>ČETNOST</b>
<b>1. pomoc při obnovení nebo upevnění kontaktu s přirozeným sociálním prostředím</b>	10	úkon
– zprostředkování kontaktu s vnějším sociálním prostředím nebo veřejně dostupnými službami		
<b>2. nácvik a upevňování motorických, psychických a sociálních schopností a dovedností</b>	10	úkon
– individuálně poskytované rehabilitační ošetřovatelství nebo kondiční cvičení		
– individuálně poskytované aktivizační činnosti		
<b>POMOC PŘI UPLATŇOVÁNÍ PRÁV, OPRAVNĚNÝCH ZÁJMŮ A PŘI OBSTARÁVÁNÍ OSOBNÍCH ZÁLEŽITOSTÍ</b>	<b>KČ</b>	<b>ČETNOST</b>
– poskytnutí individuálního poradenství při vyřizování osobních záležitostí		
– pomoc při vyřizování osobních záležitostí a při komunikaci s úřady		
– vyřizování osobních záležitostí na základě udělené plné moci		
– dovoz léků a zdravotnických potřeb	10	úkon
– využívání finanční služby		
– zajištění nákupu v areálu zařízení, dle individuálního požadavku uživatele		

Tyto činnosti jsou účtovány klientům zcela výjimečně za podmínek stanovených ve vnitřních pravidlech pro fakultativní činnosti.